



PWOGRAM RANFÒSMAN ENSTALASYON ENPÒTAN REKONSTWI FLORID LA

DIREKTIV YO

Dokiman sa a bay direktiv pou aplikasyon Pwogram Ranfòsman Etablisman Kritik Rebuild Florida a (CFHP) ke Depatman Opòtinite Ekonomik Florida (DEO) administre. Pwogram sa a finanse pa alokasyon Depatman Lojman ak Devlopman Iben Etazini (HUD) Sibvansyon Devlopman Blòk Kominotè - Kontwol Dega (CDBG-MIT) jan sa dekri nan Lwa Piblik 115-123.

VÈSYON 1.2

9/16/2021

VÈSYON POLITIK

Yo swiv Istwa vèsyon yo nan tablo Istwa Vèsyon (paj i), ak nòt konsènan chanjman vèsyon yo. Dat chak piblikasyon yo anrejistre tou nan tablo sa a.

Chanjman enpòtan nan dokiman sa a ki reflekte yon chanjman politik sa pral lakòz emisyon yon nouvo vèsyon dokiman an. Pa egzanp, yon chanjman politik solid apre emisyon Vèsyon 1.0 an ta rezilta nan emisyon Vèsyon 2.0 an, yon ogmantasyon nan nimewo vèsyon prensipal la. Chanjman minè yo tankou redakson ak koreksyon minè oswa klarifikasyon nan politik ki deja egziste ki pa afekte entèpretasyon oswa aplikabilite politik la pral enkli nan dènye vèsyon minè deziye pa yon ogmantasyon nimewo sekansyèl dèye nimewo vèsyon prensipal la (sètadi, Vèsyon 2.1, Vèsyon 2.2, elatriye).

KONTWÒL CHANJMAN POLITIK

Yo konsidere revizyon politik ak chanjman pou Biwo Rezilyans Alontèm nan Eta Florida atravè yon pwosesis kontwòl chanjman. Règleman klarifikasyon, ajoute, oswa sipresyon yo nesèsè pandan dewoulman pwogram pou plis jisteman defini règleman yo pa ki Pwogram lan pral opere. Anplwaye Pwogram lan pral dokimante demann chanjman politik ki pral anrejistre nan dosye pwogram yo. Yap konpile epi pote demann yo devan sipèvize anplwaye yo nan yon reyinyon politik. Ekspè sijè k ap travay nan yon sektè politik patikilye oswa depatman travay ki pral afekte pa desizyon politik la ka envite pou ede nan evalyasyon politik la, si sa nesèsè. Reyinyon politik yo ap fèt osi souvan sa nesèsè pou konsidere desizyon politik enpòtan pou avanse Pwogram nan pi devan nan yon manyè apwopriye. Desizyon politik yo pral dokimante epi yo pral abouti nan revizyon dokiman an kesyon an.

Tab Dèmatyè

Pati 1: Definisyon yo ak Akwonim yo	1
Pati 2: Apèsi sou Pwogram lan	3
2.1 Objektif Pwogram lan.....	3
2.2 Pwosesis Pwogram lan	4
2.3 Pwogram Ranfòsman Enstalasyon Enpòtan Rekonstwi Florid la (CFHP)	4
2.4 Aktivite Elijib yo	6
2.5 Egzijans Pwogram lan yo	6
2.6 Aplikasyon pou Sèvis ak Avantaj Pwogram lan yo	6
2.7 Kalandriye Priyorite.....	6
2.8 Zòn Elijib yo	6
2.9 Alokasyon	7
2.10 Kalandriye Aplikasyon & Asistans.....	7
2.11 Objektif Nasyonal yo	8
2.12 Jesyon Pwogram lan	9
2.13 Opòtinite Egal Ego	9
2.14 Konfli Enterè.....	10
2.15 Kont fwod, gaspiyaj, oswa abi Pwosesis	11
2.16 Fichye, Dosye ak Rapò yo	11
2.17 Dosye Piblik yo	11
2.18 Seksyon 3.....	12
2.19 Revizyon Anviwònmantal	12
2.20 Revni Pwogram lan.....	12
Pati 3: Enfòmasyon Sou Aplikan Sou-Benefisyè	13
3.1 Elijiblite	13
3.2 Demann pou Aplikasyon yo.....	13
3.3 Pwosesis Aplikasyon an.....	14
3.4 Egzijans Aplikasyon an yo.....	14
3.5 Ponktyalite Pwosesis Revizyon Aplikan an.....	14
Pati 4: Notasyon	15
4.1 Detèminasyon Prim lan	15
4.2 Ekip Evalyasyon	18
4.3 Asistans Teknik.....	18

Pwogram Ranfòsman Enstalasyon Enpòtan Directiv yo

4.4 Responsablite Sou-Benefisyè a yo.....	18
4.5 Konfòmite ak Kontwòl Sou-Benefisyè yo	19
4.6 Règleman Konstriksyon yo	19
4.7 Apèl Rekou yo.....	20
4.7.1 Apèl Rekou Enfòmèl yo.....	20
4.7.2 Apèl Rekou Fòmèl/Avi sou Dwa pou Fè Apèl Rekou Administratif yo.....	20
Pati 5: Finansye.....	22
5.1 Depans Elijib yo ak sa ki Pa Elijib yo	22
5.2 Metòd Finansman	22
5.3 Ranplasman Fon yo	22
5.4 Apèsi sou Avantaj Doub yo (DOB).....	23
5.5 Sibstitisyon	23
5.6 Bidjè.....	24
5.7 Egzijans Apwovizyònman yo	24
Anèks yo	25
Anèks A – Fòmilè Aplikasyon an.....	25
Anèks B – Enstriksyon yo ak Lis Verifikasyon pou Ranpli Aplikasyon an.....	30
Lis kontwòl GIP Rebuild Florida a	30
Ranpli aplikasyon GIP Rebuild Florida a	31
Anèks C – Yon Modèl Aplikasyon Ranpli	37
Anèks D – Enplemantasyon Modèl Plan an.....	51
Anèks E – Fich Kalkil Bidjè	53
Anèks F - Varyab Endèks Frajilite Sosyal (SoVI®) yo	57
Anèks G - Kat Jewografik Endèks Frajilite Sosyal (SoVI®) Florid.....	58

Lis Imaj

Imaj 1: Enfrastrikti Kominotè Vital yo	3
Imaj 2: Pwosesis Preliminè—Aplikasyon, Evalyasyon, epi Prim.....	4
Imaj 3: Pwosesis Reyalizasyon—Prestasyon Sèvis ak Konfòmite.....	4
Imaj 4: Rediksyon Dega nan Zòn MID HUD ak Eta a yo	9

Lis Tab

Tablo 1: Alokasyon Fon CDBG-MIT yo	3
Tablo 2: CFHP	5
Tablo 3: Konte ak Kòd Postal Zòn MID HUD yo	7
Tablo 4: Konte Zòn MID Eta a yo	7
Tablo 5: Kritè Konfòmite Minimòm Obligatwa yo.....	15
Tablo 6: Ribrik Evalyasyon Notasyon Pwogram lan.....	15

Pati 1: Definisyon yo ak Akwonim yo

Plan Daksyon: Plan Daksyon pou Redui Dega nan Eta Florid la ofri yon estratji wo nivo pou yo reyalize aktivite estratejik ki gen gwo enpak pou minimize oswa elimine risk epi redui pèt akòz katastwòf yo alavni. Plan an dekri tou opòtinite pou amelyore pwotokòl palinifikasyon ak pwosedi yo onivo eta ak onivo lokal. Yo te soumèt Plan an bay HUD nan dat 3 Fevriye 2020.

Aplikasyon: Nenpòt antite ki soumèt yon repons a demann pou aplikasyon (RFA) pou finansman potansyèl pa mwayen pwogram CDBG-MIT a.

AMI – Revni Medyan Zòn lan: Revni medyan (pwen mitan) fwaye pou yon zòn yo ajiste pou kantite moun ki gen nan fwaye a jan Depatman Lojman ak Devlopman Iben Etazini an (HUD) pibliye ak mete ajou chak ane. Yon fwa yo detèmine revni fwaye a, y ap konpare l ak limit revni HUD preskri pou kantite moun ki gen nan fwaye sa a.

CDBG — Sibvansyon Global pou Devlopman Kominotè.

CDBG-MIT: Sibvansyon Global pou Devlopman Kominotè pou pwojè rediksyon dega yo.

CDBG-DR: Sibvansyon Global pou Devlopman Kominotè pou pwojè rekiperasyon aprè katastwòf yo.

CFHP – Pwogram Ranfòsman Enstalasyon Enpòtan yo.

Lwa Copeland – Lwa Kont Negosyasyon Anba Tab

CWHSSA – Lwa sou Lè Travay Kontra ak Nòm Sekirite yo

DBA - Lwa Davis-Bacon (DBA)

DEO – Depatman Opòtinite Ekonomik: Administratè yon pwogram CDBG-MIT ke Depatman Lojman ak Devlopman Iben Etazini an (HUD) ap finanse dapre Lwa Piblik 115 - 56 ak 115 - 123 yo. DEO se otorite eta a gouvènè a deziyen, ki responsab pou administre tout finansman pou rediksyon dega ak rekiperasyon apre katastwòf alontèm HUD bay Eta a.

DEM – Divizyon Jesyon Ijans (Florid).

DOB – Avantaj Doub yo: Ap gen yon avantaj doub si DEO ofri yon patisipan asistans pou menm rezon ak nenpòt asistans finansye oswa nenpòt kalite asistans parèy yo te bay patisipan sa a pou menm rezon an. Yo entèdi pwogram CDBG-MIT DEO a kreye yon DOB. Entèdiksyon sa a soti nan Lwa sou Sekou ak Asistans Ijans Aprè Katastwòf Robert T. Stafford la (Lwa Stafford la) epi nan konsa, yo dwe retire lòt sous finansman sa yo nan nenpòt prim potansyèl yo gendwa resevwa oswa nenpòt lòt depans yo ka fè pou patisipan endividyèl yo.

DOH – Depatman Sante (Florid)

ESHMP – Plan Amelyore pou Rediksyon Dega Eta a.

FEMA – Ajans Federal pou Jesyon Ijans.

FR – Rejis Federal: Revi ofisyèl gouvènman Federal Etazini an ki gen ladan règ an vigè, règ yo pwopoze, ak avi piblik ajans federal yo. Yo pibliye yon Avi Rejis Federal (FRN) pou chak katastwòf CDBG-DR finanse. FRN lan dekri règ ki aplike pou chak atribisyon finansman pou katastwòf.

HMGP – Pwogram Sibvansyon pou Rediksyon Dega.

HUD – ETAZINI – Depatman Lojman ak Devlopman Iben.

LMH – Fwaye ki gen Revni Fèb ak Modere: Yon fwaye ki gen yon revni ki egal oswa mwens pase limit revni fèb HUD tabli pou lojman Seksyon 8 la yo.

LMI – Objektif Nasyonal pou Fwaye ki gen Revni Fèb ak Modere yo: Aktivite ki ofri avantaj pou fwaye ki gen yon revni anyèl nè total ki pa plis pase 80% AMI an, lè yo ajiste l selon kantite moun ki gen nan fanmi an.

Pwogram Ranfòsman Enstalasyon Enpòtan Direktiv yo

Ekstrèmman fèb: Fwaye ki gen revni anyèl jiska 30% revni medyan zòn lan pou yon fanmi, jan HUD detèmine a, lè yo ajiste l selon kantite moun ki gen nan fanmi an.

Trè fèb: Fwaye ki gen revni anyèl ant 31% ak 50% revni medyan zòn lan pou yon fanmi, jan HUD detèmine a, lè yo ajiste l selon kantite moun ki gen nan fanmi an.

Fèb: Fwaye ki gen revni anyèl ant 51% ak 80% revni medyan zòn lan pou yon fanmi, jan HUD detèmine a, lè yo ajiste l selon kantite moun ki gen nan fanmi an.

MIDs – Zòn ki plis Afekte ak plis an Detrès yo: Zòn HUD oswa eta a defini kòm zòn ki plis afekte ak plis an detrès pa mwayen pi bon sous done ki disponib yo pou kalkile kantite dega katastwòf la te lakoz. Zòn HUD idantifye kòm zòn ki plis afekte ak plis an detrès yo (MID) gen ladan konte Brevard, Broward, Clay, Collier, Duval, Hillsborough, Lee, Miami-Dade, Monroe, Orange, Osceola, Palm Beach, Polk, St. Lucie, ak Volusia; ak kòd postal 32084, 32091, 32136, 32145, 32771, 33440, 33523, 33825, 33870, 33935, ak 34266. Zòn MID eta a idantifye yo gen ladan tou konte sa yo ki te resevwa Asistans Endividyèl (IA) ansanm ak Asistans Piblik (PA) atravè Ajans Federal pou Jesyon Ijans lan (FEMA).

RFA – Demann pou Aplikasyon yo: Avi DEO pibliye k ap mande pou yo vin depoze aplikasyon pou finansman kòm yon sou-benefisyè nan kad pwogram CDBG-MIT a.

Repons: Nenpòt aplikasyon yo resvwa pou finansman CDBG-MIT.

Sou-benefisyè: Nenpòt antite ke DEO te akòde finansman pou yo reyalize yon pwojè CDBG-MIT epi ki te egzikite yon akò sou-benefisyè.

Akò Sou-benefisyè: Yon akò ant DEO ak yon sou-benefisyè ke yo te akòde finansman pou yo reyalize yon pwojè CDBG-MIT. Akò a preskri an detay kondisyon ki reji atribisyon fon yo ak obligasyon kontraktiyèl ke sou-benefisyè a dwe respekte yo.

Sibstitisyon legal: Sibstitisyon se yon doktrin legal ki pèmèt yon antite asime dwa yon lòt. Nan kontèks sibvansyon pou rediksyon dega yo, yon sou-benefisyè dwe konkli yon akò sibstitisyon legal kote ajans k ap bay finansman an (DEO) pral vin gen dwa pou yo kolekte nenpòt peman pou rekiperasyon aprè katastwòf oswa peman pou fòmasyon mendèv adisyonèl ke antite a resevwa pou menm objektif la apre antite a te a resevwa avantaj CFHP yo.

UGLG: Inite Gouvènman Lokal Jeneral

Bezwen Ijan: Yon bezwen resan ki poze yon menas grav epi imedyat pou sante oswa byennèt kominote a.

Pati 2: Apèsi sou Pwogram lan

2.1 Objektif Pwogram lan

An avril 2018, Depatman Lojman ak Devlopman Iben Etazini an (HUD) te anonse ke Eta Florid pral resevwa \$633 485 000 milyon dola finansman pou sipòte efò rediksyon dega alontèm yo (aprè pasaj Ouragan Hermine, Matthew ak Irma) nan kad Pwogram Sibvansyon Global pou Devlopman Kominotè - Rediksyon Dega (CDBG-MIT) HUD fenk kreye a. Yo te pibliye Rejis Federal Vol. 84, No. 169, ki dekri tout egzijans pwogram lan yo nan dat 30 out 2019.

Yo konsewa finansman sa a pou reponn a bezwen rediksyon dega yo pou asire ke Eta Florid la pi rezistan fas a katastwòf natirèl yo alavni. Depatman Opòtinite Ekonomik Florid la (DEO) se ajans prensipal ak antite ki responsab pou administre fon CDBG-MIT yo te atribiye bay eta a. Plan Daksyon Eta Florid la, ke yo te soumèt bay HUD nan dat 3 fevriye 2020 an, eksplike an detay kòman yo pral distribiye finansman sa a, ansanm ak alokasyon ki vin apre yo, pou reponn a bezwen rediksyon dega ki poko satisfè yo nan Florid ki reprezante investisman estratejik sible pou benefisyè yo baze sou risk aktyèl oswa risk ke yo ka prevwa yo.

Fon pou rediksyon dega sa yo reprezante yon opòtinite inik ak siyifikatif pou eta a, nan zòn dènye katastwòf yo te plis afekte yo, pou yo reyalize aktivite estratejik ki gen gwo enpak pou minimize oswa elimine risk yo epi redui pèt akoz katastwòf yo alavni. Anplis risk katastwòf y ap redui yo, fon yo ofri yon opòtinite pou amelyore pwotokòl ak pwosedi planifikasyon yo onivo eta ak onivo lokal.

Objektif santral Florid se fè investisman ki akse sou done yo avèk pwojè ki gen gwo enpak ki pral diminye risk katastwòf natirèl konn lakoz yo, epi l ap prete plis atansyon a kesyon pèt ki plede genyen onivo pwopriyete ak enfrastrikti enpòtan yo. Estrateji DEO a ap plis devlope yon Evalyasyon Bezwen Rediksyon Dega Selon Risk global, ki dekri nan Plan Daksyon li an, ki te idantifye inondasyon, gwo tanpèt, siklòn twopikal, ewozyon kotyè, ak dife nan forè kòm pi gwo risk pou moun Florid yo.

Eta a sipòte tou adopsyon règleman ki reflekte priyorite lokal ak rejyonal yo ki pral gen efè alontèm sou rediksyon risk pou kominote yo, pou gen ladan rediksyon risk pou enfrastrikti kominotè vital yo. Enfrastrikti kominotè vital yo pèmèt operasyon fonksyon gouvènman ak biznis enpòtan ki esansyèl pou sante ak sekirite moun oswa pou sekirite ekonomik yo kontinye.

Objektif la se ede pwoteje enfrastrikti kominotè vital yo ki dekri nan **Imaj 1** an:

Imaj 1: Enfrastrikti Kominotè Vital yo



Tablo 1 an dekri plan Florid pou repati alokasyon fon CDBG-MIT yo.

Tablo 1: Alokasyon Fon CDBG-MIT yo

Alokasyon Fon CDBG-MIT yo		
Pwogram	Alokasyon	Pousantaj Finansman
Enfrastrikti	\$550 000 000	87 %
• Pwogram Enfrastrikti Jeneral Rekonstwi Florid la	\$475 000 000	75%

Pwogram Ranfòsman Enstalasyon Enpòtan Directiv yo

• Pwogram Ranfòsman Enstalasyon Enpòtan Rekonstwi Florid la	\$75 000 000	12%
Depans Administrasyon ak Planifikasyon	\$83 485 000	13%
• Pwogram Sipò Planifikasyon Jeneral Rekonstwi Florid la	\$20 000 000	3 %
• Administrasyon DEO	\$31 674 250	5 %
• Planifikasyon DEO	\$31 810 750	5 %
Alokasyon Total	\$633 485 000	100%

2.2 Pwosesis Pwogram lan

Y ap reyalize pwogram CDBG-MIT yo pa mwayen yon pwosesis k ap gen plizyè etap pou yo ka konfòm ak tout egzijans ak règleman aplikab yo. Pwosesis preliminè a gen ladan yon Demann pou Aplikasyon (RFA) ak soumisyon aplikasyon antite elijib yo ranpli, apresa ap gen evalyasyon epi y ap bay aplikasyon an yon nòt k ap ka lakoz yo bay yon prim sibvansyon epi egzekite yon akò sou-benefisyè. Sou-benefisyè yo chwazi yo pral responsab pou yo bay sèvis yo.

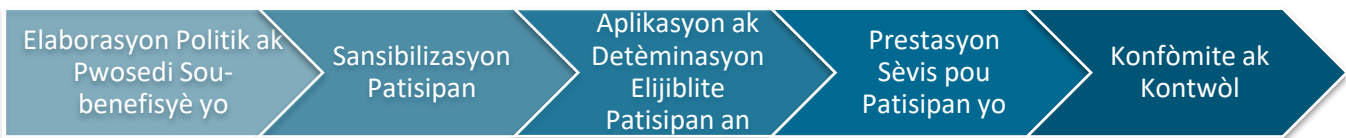
Pandan pwosesis reyalizasyon an, y ap akòde finansman pwogram lan bay benefisyè sou-benefisyè yo. Sou-benefisyè yo dwe elabore ak reyalize politik, pwosedi ak pwosesis pou yo akonpli pwojè/bay sèvis yo. Sou-benefisyè a ka ofri pwojè/sèvis yo dirèkteman oswa an kolaborasyon ak patnè onivo gouvènman yo, sektè prive a, oswa òganizasyon san bi likratif yo. Y ap fèmen sibvansyon an nan fen peryòd yo presize nan akò sou-benefisyè a. DEO, gras a sipò patnè deziyen li yo, pral kontwòle travay sou-benefisyè yo pandan tout dire pwojè a.

Imaj 2 a dekri pwosesis preliminè a;

Imaj 2: Pwosesis Preliminè—Aplikasyon, Evalyasyon, epi Prim



Imaj 3: Pwosesis Reyalizasyon—Prestasyon Sèvis ak Konfòmite



2.3 Pwogram Ranfòsman Enstalasyon Enpòtan Rekonstwi Florid la (CFHP)

Nan objektif CFHP, yo defini instalasyon enpòtan yo kòm bilding/estrikti ki sèvi yon objektif sekirite piblik pou kominote lokal yo. Enstalasyon enpòtan yo vital pou fonksyònman yon kominote epi yo tipikman gen ladan yo operasyon ke, si yo entèwonp yo, l ap gen yon efè negatif sou omwen youn nan sèt enfrastrikti kominotè vital yo. (Gade nan Pati 2.1 an ak nan Imaj 1 an pou w jwenn deskripsyon enfrastrikti kominotè vital yo.)

DEO te idantifye tip estrikti ki annapre yo kòm instalasyon enpòtan:

- Enstalasyon dlo potab yo;

Pwogram Ranfòsman Enstalasyon Enpòtan Direktiv yo

- Enstalasyon dlo ize yo;
- Depatman lapolis yo;
- Depatman ponpye yo;
- Lopital yo;
- Sant operasyon ijans yo; ak
- Refij ijans yo.

Pwogram CFHP a pral pèmèt Inite Gouvènman Lokal Jeneral yo (UGLG), ajans eta a yo, òganizasyon san bi likratif yo ak ajans non-gouvèmantal ki aplike an patenarya ak UGLG lokal yo oswa ajans eta lokal yo, ranfòse bilding esansyèl yo ki sèvi yon objektif sekirite piblik pou kominote lokal yo. Pwogram sa a pral pèmèt enstalasyon enpòtan yo pi byen reziste efè risk katastwòf yo te idantifye avan yo.

Aplikasyon yo k ap aplike pou pwogram sa a pral bezwen idantifye enstalasyon enpòtan ki bezwen ranfòsman yo ak/oswa modènizasyon oswa ranplasman sous enèji ki la deja yo (tankou dèlko osa sistèm rezistans yo) pou redui defi ki lye ak ijans yo.

DEO te atribiye \$75 000 000 nan finansman CDBG-MIT pou pwogram CFHP Rekonstwi Florid la. DEO pral itilize yon modèl sou-benefisyè pou bay finansman pou pwojè yo apwouve yo. Y ap akòde finansman bay deseri sou-benefisyè yo chwazi pa mwayen yon pwosesis RFA annakò ak direktiv aplikasyon an ak evalyasyon kritè yo ki byen tabli. Pwogram sa a pa yon pwogram sibvansyon dirèk.

Yo dekri yon apèsi sou pwogram CFHP a nan **Tablo 2 a**.

Tablo 2: CFHP

Pwogram Ranfòsman Enstalasyon Enpòtan Rekonstwi Florid la	
Dola Finansman	\$75 000 000
Pousantaj Finansman	12%
Kalite Aplikasyon	Sou-Benefisyè
Elijiblite Aplikasyon an	UGLG, ajans eta a yo ak lòt aplikasyon ki gen ladan men pa sèlman, òganizasyon san bi likratif yo ak ajans non-gouvèmantal ki aplike an patenarya ak UGLG lokal yo oswa ajans eta lokal yo.
Elijiblite Jewografik	Zòn HUD ak Eta deziyen kòm zòn ki plis afekte ak plis an detrès (MID) yo
Objektif Nasyonal yo Satisfè	Revni Fèb ak Modere (LMI) ak Bezwen ljan
Risk Danje yo Abòde	Inondasyon, gwo tanpèt, siklòn twopikal, ewozyon kotyè ak dife nan forè yo
Enfrazstrikti Vital yo Pwoteje	Pwoteksyon ak Sekirite, Sante ak Medikal, Enèji, Kominikasyon

2.4 Aktivite Elijib yo

Aktivite elijib yo limite a pwojè k ap ogmante rezistans enstalasyon enpòtan yo. Pami egzanp yo enstalasyon enpòtan ki bezwen ranfòsman yo ak/oswa modènizasyon oswa ranplasman sous enèji ki la deja yo (tankou dèlko osa sistèm rezistans yo) pou redui defi ki lye ak ijans yo.

Egzanp ranfòsman kont inondasyon, dife, siklòn ak ewozyon kotyè ki gen ladan men pa sèlman:

- Enpèmeyabilizasyon a sèk;
- Enpèmeyabilizasyon a imidite;
- Inite vantilasyon ak èkondisyoneyo;
- Ankraj chofaj yo mete sou do kay, inite vantilasyon ak klimatizasyon; ak
- Reyamenajman pati eksteryè bilding yo avèk materyo ki rezistan a danje annakò ak estanda sekirite nasyonal yo

CFHP a pral konsidere tou pwojè rezilyans enèji ki ede asire fasilite ki pi kritik nan kominote Florida yo gen aksè a kouran nan tout ak apre yon ijans lè sous lokal elektrisite yo tonbe. Enstalasyon kritik yo enkli, men se pa sa sèlman, enstalasyon dlo potab, enstalasyon dlo dechè, depatman lapolis, depatman ponpye, lopital, sant operasyon ijans akabri ijans. Inite gouvènman lokal lan ki aplike pou pwogram sa a ap bezwen idantifye enstalasyon kritik ki gen yon bezwen pou mete ajou oswa ranplase sous kouran ki deja egziste yo (tankou dèlko oswa sistèm rezistans) pou pèmèt etablisman sa yo kenbe kouran san danje pandan ijans yo.

2.5 Egzijans Pwogram lan yo

1. Tout aktivite yo dwe satisfè Objektif Nasyonal yo jan yo dekri nan Pati 2.11 lan.
2. Yo dwe depanse omwen 50 pousan nan fon yo nan zòn HUD idantifye kòm zòn ki plis afekte ak plis an detrès (MID) yo. Rè 50 pousan ka depanse nan zòn MID ke eta a idantifye ke yo te deklare zòn katastwòf ki kalifye alafwa pou asistans endividyèl ansanm ak asistans piblik.
3. CDBG-MIT egzije ke pwojè yo dwe yon amelyorasyon rezistans kantifyab y ap fè nan yon enstalasyon enpòtan. Yo pa ka itilize fon yo pou ranplase sous finansman oswa pwogramasyon ki egziste deja yo.
4. Antite k ap aplike pou finansman nan kad pwogram CDBG-MIT a dwe soumèt yon aplikasyon ki satisfè kritè yo dekri nan Direktiv Pwogram lan yo.
5. Tout pwojè CDBG-MIT yo dwe konfòm a tout egzijans federal, eta ak lokal ki aplikab yo.

2.6 Aplikasyon pou Sèvis ak Avantaj Pwogram lan yo

- Y ap konsidere sèlman aplikasyon sou-benefisyè CFHP yo ranpli yo, ki gen ladan tout dokiman sipò yo te mande yo. W ap jwenn plis enfòmasyon sou mwayen pou w jwenn aksè a aplikasyon an dekri nan Pati 3 Direktiv Pwogram lan yo.
- Y ap sèlman aksepte aplikasyon yo pandan peryòd sik aplikasyon yo pibliye a. Yo ka pwolonje peryòd admisyon yo rive nan yon dat pi ta, sa pral depann de kantite finansman ki disponib.

2.7 Kalandriye Priyorite

Y ap aksepte aplikasyon yo epi detèmine elijiblite yo pou finansman pwojè a dapre yon kalandriye priyorite pou asire konfòmite ak Objektif Nasyonal yo ak kritè notasyon CFHP a.

2.8 Zòn Elijib yo

Tablo 3 ak 4 idantifye zòn ki elijib pou finansman CDBG-MIT yo; zòn HUD ak Eta a idantifye kòm MID yo.

Pwogram Ranfòsman Enstalasyon Enpòtan Direktiv yo

Tablo 3: Konte ak Kòd Postal Zòn MID HUD yo

Konte MID HUD yo	Brevard, Broward, Clay, Collier, Duval, Hillsborough, Lee, Miami Dade, Monroe, Orange, Osceola, Palm Beach, Polk, St. Johns, St. Lucie, ak Volusia
Kòd postal MID HUD yo	32084, 32091, 32136, 32145, 32771, 33440, 33523, 33825, 33870, 32068, 33935, 34266

Rès 50 pousan ka depanse nan zòn MID ke eta a idantifye ke yo te deklare zòn katastwòf ki kalifye alafwa pou asistans endividyèl ansanm ak asistans piblik.

Tablo 4: Konte Zòn MID Eta a yo

Konte Zòn MID Eta a yo	Alachua, Baker, Bradford, Charlotte, Citrus, Columbia, DeSoto, Dixie, Flagler, Gilchrist, Glades, Hardee, Hendry, Hernando, Highlands, Endyen River, Lafayette, Lake, Leon, Levy, Manatee, Marion, Martin, Nassau, Okeechobee Pasco, Pinellas, Putnam, Sarasota, Seminole, Sumter, Suwannee, Inyon
------------------------	--

2.9 Alokasyon

Y ap rezève \$75 000 000 ototal pou pwogram CFHP a. Yo ka ogmante oswa redui alokasyon sa a baze sou demann ki gen pou pwogram la, pa mwayen modifikasyon y ap fè nan Plan Daksyon an, ke HUD pral bezwen apwouve.

2.10 Kalandriye Aplikasyon & Asistans

Sik pou soumèt aplikasyon pou CFHP a ap louvri le 15 Avril, 2020 epi fèmen le 30 jen, 2020.

Pou w jwenn aksè nan aplikasyon elektwonik DEO a ki fasil pou moun itilize, gen enstriksyon ak yon lis verifikasyon dokiman pou soumèt yo, yon Enskripsyon Aplikasyon CFHP ki disponib. Enskripsyon sa a ap rete ouvè pandan tout sik soumisyon an. Pou yo enskri, aplikan yo dwe ouvri lyen sa a: floridajobs.org/rebuildflorida/mitigation epi klike sou "Application Packet" (Pakè Aplikasyon). Y ap mande w non yon moun pou yo kontakte ak adrès imèl. Yon fwa yo enskri, y ap voye lyen entènèt aplikasyon pèsonalize a bay aplikan an nan imèl. Pakè aplikasyon an pral disponib sou sitwèb CDBG-MIT.

Y ap ankouraje aplikan yo pou yo itilize aplikasyon elektwonik lan; toutfwa aplikan yo ka itilize pito yon aplikasyon nan fòma PDF ranplisab ki pral disponib. Yo ka telechaje vèsyon PDF, ranpli l epi soumèt li sou entènèt nan cdbg-mit@deo.myflorida.com oswa voye l pa lapòs nan:

Attention: Office of Disaster Recovery
Florida Department of Economic Opportunity
Mitigation Team
107 East Madison Street
Caldwell Building, MSC 160
Tallahassee, FL 32399-2100

Se yo soumèt yon aplikasyon papyè olye yon aplikasyon elektwonik, yo dwe soumèt de (2) kopi papyè idantik. Aplikasyon papyè yo dwe gen kachè lapòs ki date pa pi ta pase 30 jen 2020.

Pwogram Ranfòsman Enstalasyon Enpòtan Direktiv yo

Yo p ap aksepte aplikasyon yo depoze ta yo, nan okenn sikonstans, menm si se pwoblèm livrezon. DEO pral voye konfimasyon resepsyon aplikasyon yo nan imèl tank y ap resevwa yo ak/oswa avan jounen travay la fini nan dat madi 7 jiyè 2020.

DEO pral òganize yon konferans an liy pou bay yon apèsi sou Direktiv yo, ki prezizeman konsène pwosesis aplikasyon an. Konferans an liy lan pral gen ladan yon peryòd kesyon ak repons an dirèk. DEO pral bay aplikan yo chans tou pou yo pwograme yon apèl nan telefòn k ap dire 20 minit konsa ak anplwaye rediksyon dega DEO a yo. Apèl sa yo pral bay aplikan yo yon chans pou yo poze kesyon ak/oswa diskite pwoblèm ki prezizeman konsène pwojè yo a ak pwosesis aplikasyon an.

Pandan tout sik aplikasyon an, asistans teknik disponib tou lè yo voye kesyon bay bwat imèl Kontwol Dega nan cdbg-mit@deo.myflorida.com. Pwogram nan pral reponn a tout kesyon nan yon fason apwopriye. Aplikan yo ka vizite tou paj wèb pwogram lan pou wè ba pwogrè nan tèt paj la ki endike estati sik aplikasyon an.

Pou asire ke sitwayen yo toujou enfòmè, DEO ap bay dènye enfòmasyon regilyèman sou sit entènèt CDBG-MIT la. Yo pral bay Tradiksyon tout materyèl aplikasyon yo.

2.11 Objektif Nasyonal yo

Tout pwojè HUD finanse pa mwayen asistans Sibvansyon Global pou Devlopman Kominotè a (CDBG) dwe satisfè youn nan twa Objektif Nasyonal CDBG yo:

6. Nan avantaj moun ki gen revni fèb ak modere (LMI) yo,
7. Satisfè yon bezwen ijan; oswa
8. Ede anpeche oswa elimine katye bidonvil yo oswa degradasyon.

Alokasyon CFHP DEO a ap konsantre sou mwayen pou reponn a pwoblèm LMI yo ak Bezwen Ijan yo (Daprè Rejis Federal la, kritè katye bidonvil ak degradasyon yo "pa apwopriye an jeneral" nan kontèks aktivite pou redui dega yo epi yo t ap bezwen HUD ba yo apwobasyon espesyal alavans pou yo ka konsidere yo.)¹

Pwogram CFHP a pral bay moun LMI yo avantaj yo lè yo reponn a nouvo bezwen grav pou asistans sosyal oswa bezwen sante ki gen nan komite a. Yo idantifye LMI yo kòm moun/fwaye sa yo ki gen yon revni ki pi ba pase 80 pousan revni medyan zòn lokal yo a. HUD egzije pou yo depanse omwen 50 pousan fon CDBG-MIT yo nan avantaj pou moun/fwaye LMI yo.

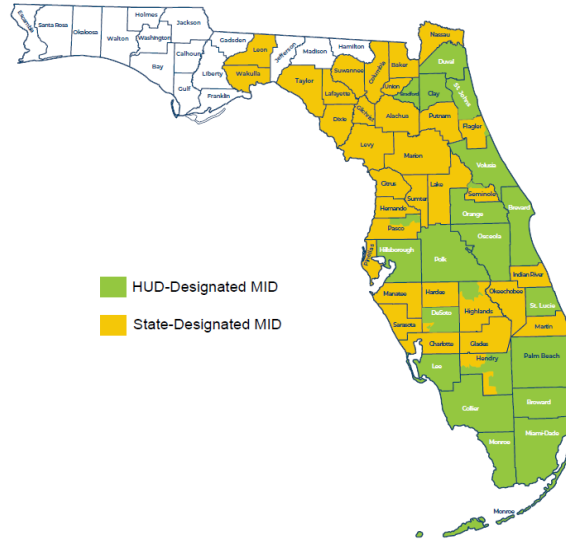
Y ap egzije aplikan CFHP yo pou yo idantifye zòn lan tout antye (pati LMI ak pati ki pa LMI) ki pral jwi avantaj pwojè yo a. Apresa, DEO pral itilize gid HUD pou yo kalkile pousantaj avantaj LMI pou chaj pwojè. Y ap akòde aplikan yo pwèn sou yon echèl varyab (gade nan Ribrik Kritè Notasyon an (gade nan Tablo 6, paj 22) nan pòsyon pousantaj LMI pwojè yo a.

Epitou, jan Rejis Federal la egzije a, eta a ap deziyen omwen 50 pousan (\$316 742 500) nan alokasyon CDBG-MIT a pou reponn a bezwen rediksyon dega ak rezistans nan zòn MID HUD te idantifye yo. Rè 50 pousan ka depanse nan zòn MID ke eta a idantifye ke yo te deklare zòn katastwòf ki kalifye alafwa pou asistans Ajans Federal pou Jesyon Ijans lan (FEMA) ansanm ak Asistans Piblik, kategori A - G.

Imaj 4 la se yon kat jewografik ki montre zòn MID HUD ak Eta a deziyen yo.

¹ Rejis Federal – 6109-N-02, V.A.13.f.

Imaj 4: Rediksyon Dega nan Zòn MID HUD ak Eta a yo



2.12 Jesyon Pwogram lan

DEO se ajans ki responsab pou administre fon pou rediksyon dega yo atribiye pou aktivite enfastrikti ak aktivite planifikasyon ak aktivite administratif yo nan Florid. HUD finanse pwogram CDBG-MIT a annakò ak Lwa Piblik 115-56 ak 115-123 yo. DEO pral reyalize pwogram CFHP a pa mwayen sou-benefisyè yo ki gen ladan: UGLG yo; ajans eta a yo; òganizasyon san bi likratif yo ki aplike an patenarya ak UGLG lokal yo oswa ajans eta lokal yo; ak ajans non-gouvèmantal ki aplike an patenarya ak UGLG lokal yo oswa ajans eta lokal yo.

DEO pral egzikite akò sou-benefisyè yo ak deseri sou benefisyè yo chwazi, ki pral akonpli pwojè yo ak/oswa bay sèvis yo. *Pou sou-benefisyè yo sèlman*, moun pou Kontakte nan pwogram lan se:

Attention: Office of Disaster Recovery

Florida Department of Economic Opportunity

Mitigation Team

107 East Madison Street

Caldwell Building, MSC 160

Tallahassee, FL 32399-2100

(833) 347-7863

cdbg-mit@deo.myflorida.com

2.13 Opòtinite Egal Ego

Politik federal yo ap asire yo pa ekskli, refize bay avantaj, oswa diskrimine kont pèsòn sou baz ras, koulè, orijin nasyonal, sèks, andikap, oswa laj nan kad nenpòt pwogram fon CDBG-MIT yo finanse annantye oswa an pati. DEO ak sou-benefisyè yo pa ka diskrimine kont moun nan okenn nan pwosesis ki annapre yo: nan desizyon sou kiyès pou yo admèt, oswa bay aksè, nan nenpòt pwogram oswa aktivite CDBG-MIT finanse; nan opòtinite y ap bay, oswa nan fason yo trete moun nan zafè ki konsène pwogram oswa aktivite sa a; oswa nan desizyon y ap pran sou anplwa nan kad administrasyon, oswa ki lye ak, pwogram oswa aktivite sa a.

DEO egzije nenpòt antite k ap resevwa asistans pa mwayen sibvansyon CDBG-MIT a pou yo konfòm a egzijans ki nan Pati 3 nan dokiman sa a.

Pwogram Ranfòsman Enstalasyon Enpòtan Direktiv yo

Nenpòt moun ki kwè li menm, oswa nenpòt klas moun espesifik, te sijè a diskriminasyon ilegal ka pote yon plent konsènan diskriminasyon yo akize a bay:

Office for Civil Rights

Florida Department of Economic Opportunity

107 East Madison Street

Caldwell Building, MSC 150

Tallahassee, FL 32399-4129

(850) 921-3205

Civil.Rights@deo.myflorida.com

Atlanta Regional Office of FHEO

U.S. Department of Housing and Urban Development

Five Points Plaza

40 Marietta Street, 16th Floor

Atlanta, GA 30303-2806

(404) 331-5140

ComplaintsOffice04@hud.gov

W ap jwenn plis enfòmasyon sou elijiblite pou yo pote yon plent pou opòtinite egal ego, delè limit, enstriksyon, ak pwosedi yo nan:

<http://www.floridajobs.org/office-directory/office-for-civil-rights/about-our-services/discrimination-complaints>.

2.14 Konfli Enterè

Yo entèdi tout fonksyonè ak anplwaye eta yo, anplwaye DEO yo, sou-benefisyè yo, kontraktè yo, ak konsiltan ki egzèsè fonksyon ki gen rapò ak aktivite CDBG-MIT finanse yo oswa ki nan yon pozisyon pou yo patisipe nan yon pwosesis pou pran desizyon oswa jwenn enfòmasyon entèn konsènan aktivite yo, resevwa nenpòt avantaj nan aktivite a swa pou tèt yo oswa pou moun ki gen lyen famiyal oswa lyen biznis avèk yo, pandan peryòd yo okipe fonksyon sa a.

Pou objektif seksyon sa a, yo defini “fanmi” pou gen ladan paran (sa gen ladan bòpè ak bèlmè), granparan, frè ak sè (ki gen ladan bèlsè ak bòfrè) ak timoun yon fonksyonè ki konsène nan kad règleman sou konfli enterè yo dapre 24 CFR 570.489(h).

Dapre 24 CFR 570.489(h)(2) – konfli yo entèdi: Eksepte pou depans administrativ oswa depans pou anplwaye elijib yo, règ jeneral la se okenn moun k ap egzèsè oswa ki te egzèsè nenpòt fonksyon oswa responsablite ki gen rapò ak aktivite CDBG-MIT finanse yo nan kad sou-pati sa a oswa ki nan yon pozisyon pou yo patisipe nan yon pwosesis pou pran desizyon oswa jwenn enfòmasyon entèn konsènan aktivite sa yo, pa dwe jwenn okenn enterè oswa avantaj finansye nan aktivite sa a, oswa gen enterè nan nenpòt kontra, sou-tretans oswa akò ki gen rapò avèk aktivite a, oswa benefis ki soti nan aktivite a, swa pou tèt yo oswa pou moun ki gen lyen famiyal oswa lyen biznis avèk yo, pandan peryòd yo okipe fonksyon sa a oswa yon ane apre yo kite fonksyon sa a.

Dapre 24 CFR 570.489(h)(4) – Yo ka fè yon eksepsyon nan dispozisyon sou konfli enterè a apre yo detèmine ke lè yo fè eksepsyon sa a, l ap sèvi pou plis pwomouvwa objektif Lwa a ak administrasyon pwogram lan oswa pwojè eta a oswa inite gouvènman lokal jeneral la nan yo fason efikas ak pwodiktif. Yo ka fè yon eksepsyon tou si yo ta detèmine ke yo te reponn piblikman a tout enkyete konfli enterè potansyèl la pwodui yo kòm sadwa epi lè yo fè yon eksepsyon, sa ap sèvi pou plis pwomouvwa objektif Tit I nan Lwa sou Lojman ak Devlopman Kominotè 1974

Pwogram Ranfòsman Enstalasyon Enpòtan Direktiv yo

la ak administrasyon pwogram lan nan yo fason efikas ak pwodiktif. Okenn patisipan p ap antre nan yon konfli enterè pazavan DEO akòde yo demann pou yo fè eksepsyon an.

2.15 Kont fwod, gaspiyaj, oswa abi Pwosesis

Elektè, anplwaye ak kontraktè Rebuild Florida yo, ka fwod sispèk yo rapòte, gaspiyaj, oswa abi lè yo kontakte anplwaye Sèvis Jesyon Konstitiyan yo, soumèt enfòmasyon yo sou fòm Rapò sou fwod, gaspiyaj oswa abi sou entènèt la. (<http://floridajobs.org/rebuildflorida/report>; tout mayen kontak enfòmasyon yo opsyonèl pou pèmèt anonimite) oswa voye yon imèl bay cdbg-dr_antifraudwasteabuse@deo.myflorida.com.

Tout ka fwod yo sispèk yo pral pran oserye, ak plent yo pral rapòte bay Manadjè Konfòmite ak Rapò OLTR a ak Enspektè Jeneral Biwo DEO a nan OIG@deo.myflorida.com. Si OIG DEO a detèmine ke li apwopriye, li pral kowòdone ankèt li ak ajans tankou Biwo Enspektè Jeneral Florida, Biwo Pwokirè Jeneral Florida, oswa Depatman Biznis ak Règilasyon Pwofesyonèl nan Florida.

Yo pral voye tout ka pwouve nan fwod, gaspiyaj, oswa abi nan fon gouvènman bay Depatman Lojman ak Devlopman Iben Etazini (HUD), Biwo Enspektè Jeneral (OIG) Liy Dirèk Fwòd (telefòn: 1-800-347-3735 oswa imèl: hotline@hudoig.gov) ak Reprezantan HUD pou Planifikasyon ak Devlopman Kominotè (CPD) DEO a. OLTR dwe bay yon repons alè nan lespas 15 jou ouvrab apre li resevwa yon plent, jan sa endike nan 84 FR 169.

Biwo pou rezistans alontèm la konplè Règleman Anti-Fwòd, Gaspiyaj, ak Abi [ka jwenn isit la](#).

2.16 Fichye, Dosye ak Rapò yo

DEO ak sou-benefisyè yo pral mentni fichye ak dosye kòrèk sou pwojè li yo, epi DEO pral kenbe tout dokiman apwopriye pou sibvansyon an ant HUD ak DEO kòm sadwa. Yo ap mentni konfòmite annakò ak egzijans rapò yo jan yo dekri nan Manyèl Politik ak Pwosedi DEO a (nan www.floridajobs.org/rebuildflorida/mitigation).

Y ap konsève tout dosye ofisyèl yo genyen sou aktivite pwojè yo pou yon peryòd senkan apre dat sibvansyon an te fèmen an.

2.17 Dosye Piblik yo

Manadjè Sèvis Elektè nan Biwo Rekiperasyon aprè Katastwòf la pral aji kòm Lyezon pou Divizyon Dosye Piblik la epi l ap pwen kontak prensipal pou tout demann dosye piblik konsènan Pwogram Biwo Rekiperasyon aprè Katastwòf/Rekonstwi Florid la. Lyezon pou Divizyon Dosye Piblik nan Biwo Rekiperasyon aprè Katastwòf pral kowòdone ak manadjè respektif chak pwogram pou l detèmine (1) kisa ki yon dosye sansib ak kisa ki pa yon dosye sansib; epi (2) ki kote pou yo jwenn tout dosye sansib yo.

Konfòmeman ak Atik 1, Seksyon 24, Konstitisyon Florid la, ak Chapit 119, Lwa Florid yo, DEO dwe respekte lwa sou dosye piblik Florid la yo. Kidonk, amwenske gen yon egzansyon, yo ka mande ak soumèt pou enspeksyon tout dosye yo pwodui oswa resevwa konfòmeman ak lwa oswa ki lye ak biznis ofisyèl DEO yo. Sou-benefisyè k ap patisipe nan pwogram CFHP yo dwe respekte lwa sou dosye piblik Florid la yo. Y ap trete tout dosye yo mande DEO annakò ak Politik Administratif 1.06 DEO a, Tretman Demann Dosye Piblik yo. Yo ka mande dosye Piblik sou-benefisyè yo kenbe yo lè yo kontakte sou-benefisyè apwopriye a.

W ap jwenn tout detay direktiv sou dosye piblik yo nan resous ki annapre yo:

Manyèl Sunshine Gouvènman Florid la:

[http://myfloridalegal.com/webfiles.nsf/WF/RMAS-9UPM53/\\$file/2015SunshineLawManual.pdf](http://myfloridalegal.com/webfiles.nsf/WF/RMAS-9UPM53/$file/2015SunshineLawManual.pdf)

Lwa sou Dosye Piblik Florid la, Chapit 119, Lwa Florid yo: http://www.leg.state.fl.us/statutes/index.cfm?App_mode=Display_Statute&URL=0100-0199/0119/0119.html

2.18 Seksyon 3

Lwa sou Lojman ak Devlopman Iben 1968 la, Seksyon 3, egzije ke benefisyè ki resevwa finansman CDBG-MIT yo ofri, nan mezi sa posib, fòmasyon, travay, kontra, ak lòt opòtinite ekonomik pou moun ki gen revni fèb ak revni trè fèb yo oswa zafè biznis ki ofri opòtinite ekonomik pou moun LMI yo.

Objektif nimerik Seksyon 3 a yo se sib minimòm yo dwe atenn, pou HUD ka konsidere si yon benefisyè konfòm. Si yon antite pa rive konplètman atenn objektif Seksyon 3 yo, yo dwe dokimante efò y ap fè pou yo atenn objektif nimerik yo kòm sadwa. Objektif nimerik minimòm pou travay la se trant 30% kantite nouvo moun yo anboche ki dwe rezidan Seksyon 3 lè yo ajoute yo ansanm, chak ane; sa vle di twa nan 10 nouvo anplwaye yo bezwen pou konplete yon pwojè/aktivite ki nan kad Seksyon 3 dwe rezidan Seksyon 3. Objektif minimòm pou konkli kontra yo se:

- Yo dwe akòde 10 pousan nan kantite lajan total pou tout kontra ki nan kad Seksyon 3 yo pou travay metye konstriksyon yo pou antretyen, reparasyon, modènizasyon oswa devlopman lojman piblik oswa lojman Endyen oswa travay metye konstriksyon k ap bezwen fèt ki lye ak amenajman lojman, konstriksyon lojman ak lòt konstriksyon piblik ankò bay biznis Seksyon 3 yo; epi
- Yo dwe akòde twa pousan nan kantite lajan total pou tout kontra ki pa konstriksyon ki nan kad Seksyon 3 yo bay biznis Seksyon 3 yo.

2.19 Revizyon Anviwònmantal

Tout fon ak aktivite ki gen rapò ak CDBG-MIT yo nan kad dispozisyon Lwa sou Politik Anviwònmantal Nasyonal 1969 la (NEPA), ansanm ak règleman anviwònmantal HUD preskri nan 24 CFR pati 58 la yo. Objektif prensipal règleman sa yo se pou pwoteje ak amelyore kalite anviwònman natirèl la. Annakò ak 24 CFR 58.35(a), yo kategorikman ekskli lokalite ki asosye ak aktivite CFHP yo sijè a 24 CFR 58.5 ak 58.6. Pou respekte egzijans sa yo, sou-benefisyè a ap responsab pou l asire ke yo fin fè revizyon anviwònmantal pou tout pwojè yo. Yo dwe fin fè revizyon anviwònmantal la avan yo atribiye nenpòt fon pou yon pwojè.

Revizyon anviwònmantal CFHP a se yon revizyon apa ki diferan de tout lòt revizyon. Lòt revizyon anviwònmantal yo te fè avan yo p ap satisfè egzijans pwogram lan yo. Si yo pa ka netwaye yon kondisyon anviwònmantal yo idantifye nan yon aktivite CFHP yo pwopoze, sit la ka pa yon lokalite elijib pou yo antreprann aktivite yo.

DEO gen anplwaye aktyèlman la ki pral sipèvize konfòmite anviwònmantal la. Anplis, yo ka ranfòse anplwaye aktyèl yo avèk vandè ekstèn y ap jwenn pa mwayen demann konpetitif.

2.20 Revni Pwogram lan

Pwogram sa a p ap kreye pwogram ki bay revni.

Pati 3: Enfòmasyon Sou Aplikasyon Sou-Benefisyè

DEO pral itilize yon modèl sou-benefisyè pou yo reyalize pwogram CFHP a. Y ap chwazi sou-benefisyè yo pa mwayen yon pwosesis RFA konpetitif. Pwogram sa a pa yon pwogram sibvansyon dirèk. Yo p ap peye okenn fon dirèkteman bay moun endividyèlman.

3.1 Elijibilite

Antite ki elijib pou aplike yo gen ladan:

- Inite Gouvènman Lokal Jeneral (UGLG);
- Ajans Eta a yo;
- Òganizasyon san bi likratif yo ki aplike an patenarya ak UGLG lokal yo oswa ajans eta lokal yo.
- Ajan non-gouvèmantal yo ki aplike an patenarya ak UGLG lokal yo oswa ajans eta lokal yo.

Pou elijib pou finansman, yon aplikasyon sibvansyon dwe:

1. Konfòm ak Plan pou Rediksyon Dega Eta a ak Plan pou Rediksyon Dega Lokal ak Tribi yo apwouve nan kad 44 CFR pati 201.4; oswa pou gouvènman Tribi Endyen k ap aji kòm benefisyè yo, yo dwe konfòm ak Plan pou Rediksyon Dega Tribi a dapre 44 CFR part 201.7;
2. Gen yon efè benefik sou zòn katastwòf yo deziyen an;
3. Rezoud yon pwoblèm nan fason endepandan oswa konstitiye yon pòsyon fonksyonèl nan kad yon solisyon kote gen asirans ke pwojè gen pou l fini. Pwojè ki senpleman idantifye oswa analize danje yo oswa pwoblèm yo p ap elijib;
4. Konsidere sa ki annapre yo pou nenpòt ki pwojè ranfòsman ki gen ladan rediksyon inondasyon: gwo van, nivo lanmè ki kontinye ap monte ak asire jesyon responsab plèn inondasyon ak marekaj ki baze sou zefò alèjman inondasyon ak frekans ak entansite evènman presipitasyon yo konn fè deja;
5. Kòm yon kondisyon konsiderasyon pou finansman pwojè, aplikan yo pral oblije idantifye plan yo pou operasyon finansman ak depans antretyen (lè sa aplikab). Antretyen alontèm ak depans fonksyonman yo pa kalifye anba finansman CDBG-MIT eksepte jan yo idantifye nan 84 FR 45838 Seksyon V.A.9.
6. ega, difikilte, pèt oswa soufrans ki konn rive akòz gwo katastwòf yo alavni nan yon fason rantab ak konsiderab. Benefisyè a dwe demontre sa a lè l dokimante ke pwojè a:
 - A. Rezoud yon pwoblèm ki te konn rive anpil oswa yon pwoblèm ki poze yon gwo risk pou sante oswa sekirite piblik si yo kite l yo pa rezoud li;
 - B. Pwojè a p ap koute plis pase valè yo prevwa rediksyon dega dirèk yo ak efè negatif y ap gen nan zòn lan apre yo ap koute alafwa, si katastwòf natirèl yo ta rive alavni;
 - C. Yo te detèmine pwojè a ap yon opsyon altènatif ki pi pratik, pi efikas ak pi favorab a anviwònman apre konsiderasyon divès lòt opsyon;
 - D. Pwojè a ap kontribiye, nan mezi li pratik, nan solisyon alontèm pwoblèm li prevwa rezoud la; epi
 - E. Pwojè a anvizaje chanjman alontèm l ap gen sou zòn yo ak antite li pwoteje yo epi bezwen antretyen ak modifikasyon alavni li yo jerab.

3.2 Demann pou Aplikasyon yo

Sik soumision aplikasyon a pral ouvri nan dat 15 avril 2020 epi l ap fèmen 30 jen 2020. Pou yo enskri, aplikan yo dwe ouvri lyen sa a: floridajobs.org/rebuildflorida/mitigation epi klike sou "Application Packet" (Pakè Aplikasyon). Y ap mande w non yon moun pou yo kontakte ak adrès imèl. Yon fwa yo enskri, y ap voye lyen entènèt aplikasyon pèsonalize a bay aplikan an nan imèl.

3.3 Pwosesis Aplikasyon an

Y ap envite aplikan ki elijib yo pou yo soumèt aplikasyon k ap pwopoze pwojè CFHP yo pou finansman atravè pwogram CDBG-MIT a. Y ap evalye repons yo pou asire pwojè yo pwopoze yo satisfè kritè minimòm yo jan yo dekri nan materyèl aplikasyon an yo bay nan Anèks A – C nan Direktiv sa yo. Apresa, y ap evalye repons ki satisfè egzijans minimòm yo annakò ak kritè notasyon yo dekri nan Pati 4 la. Y ap klase aplikasyon akseptab yo pou detèmine nivo finansman yo. Anèks ki annapre yo fè pati Direktiv sa yo:

- Anèks A – Fòmilè Aplikasyon an
- Anèks B – Enstriksyon yo ak Lis Verifikasyon pou Ranpli Aplikasyon an
- Anèks C – Yon Modèl Aplikasyon Ranpli
- Anèks D – Modèl Plan Aplikasyon
- Anèks E – Modèl Bidjè

3.4 Egzijans Aplikasyon an yo

Aplikasyon yo dwe, nan yo nivo elve*, dekri kisa yo idantifye kòm enstalasyon enpòtan epi reponn kòman ak poukisa yo bezwen ranfòse I pou redui risk dega ki konn rive akòz menas yo te idantifye nan Plan Daksyon Eta Florid pou Evalyasyon Bezwen Rediksyon Dega ki Baze sou Risk yo. Plan yo dwe gen ladan tou yon bidjè yo pwopoze ki gen ladan yon deskripsyon an detay depans yo prevwa yo ranje selon kategori yo, ki gen ladan sèvis sipò ak jesyon ak administrasyon pwogram lan.

*Patikilarite egzijans aplikasyon an yo dekri nan Pati 4 nan Direktiv sa yo ak nan Anèks A – E.

Tout aktivite yo pwopoze yo dwe elijib pou CDBG-MIT (gade nan Pati 3.1, Elijiblite). Repons yo ka gen ladan yo patenarya sou-benefisyè a pwopoze fè ak antite piblik, prive, oswa antite san bi likratif yo pou akonpli pwojè CFHP yo. Si yon aplikan prevwa itilize yon patenarya pou yo akonpli yon pwojè, repons lan dwe dokimante fason yo pral chwazi patnè yo. Nenpòt antite yo mete kòm antite yo ekskli, entèdi, oswa sispans nan Sistèm pou Jesyon Prim lan (<https://sam.gov/SAM/>), ki gen ladan biznis afilye ki gen menm Ninewo Idantifikasyon Anplwayè yo (EIN), pa elijib pou yo resevwa fon CFHP yo epi yo pa ka chwazi yo kòm yon sou-benefisyè, patnè, soutretan, oswa vandè.

3.5 Ponktyalite Pwosesis Revizyon Aplikan an

Pandan pwosesis revizyon aplikasyon an, li obligatwa pou aplikan yo reponn nan yon delè apwopriye lè DEO mande yo enfòmasyon/materyèl pou yo ka akonpli pwosesis evalyasyon an. Nenpòt demann pou plis enfòmasyon pral gen ladan yon dat limit definitif pou yo voye enfòmasyon yo mande yo bay. Si aplikan an bezwen plis tan an, yon eksplikasyon oswa èd, aplikan an ka fè demann li an nan lespas tan yo atribiye pou yo bay repons lan. Si yon aplikan pa rive bay enfòmasyon/materyèl yo mande yo oswa li pa rive mande plis tan oswa èd, y ap fèmen epi diskalifye repons aplikan an.

Pati 4: Notasyon

4.1 Detèminasyon Prim lan

Y ap evalue aplikasyon yo pou detèmine valè rediksyon dega a ak rantabilite pwojè yo pwopoze a. Estrateji planifikasyon ak kapasite jesyon yon aplikan dwe byen klè.

DEO pral aplike yon pwosesis ki gen de faz pou yo revize aplikasyon yo.

1. Premye Faz: Y ap evalue aplikasyon yo selon **Kritè Konfòmite Minimòm Obligatwa a, Tablo 5** an premye lye. Faz sa a p ap gen nòt. DEO pral plis revize sèlman aplikasyon ki pase Premye Faz la yo.
2. Dezyèm Faz: Si Kritè Konfòmite Minimòm Obligatwa a konfòm, y ap kòmanse dezyèm faz pwosesis revizyon an. Y ap revize aplikasyon yo epi ba yo nòt baze sou **Ribrik Evalyasyon Kritè Notasyon an, Tablo 6**.

Sèlman aplikasyon an pou kont li (ki gen ladan pyès jwent yo te mande yo) ap gen nòt. Nenpòt dokiman yo te soumèt ansanm ak aplikasyon an *ke yo pa te mande* p ap gen nòt. Chak evalyatè pral revize epi bay aplikasyon yo yon nòt nan fason endepandan. Y ap kalkile mwayèn nòt egzaminatè yo bay yo pou detèmine nòt final pou chak aplikasyon.

Chak eleman nan Ribrik Evalyasyon Kritè Notasyon an gen yon valè ki asosye avèk li. Yo ka akòde yon potansyèl 150 pwen omaksimòm. Si repons elijib yo depase kantite finansman ki disponib lan, y ap finance aplikan yo nan lòd yon klasman k ap baze sou nòt evalyasyon yo. DEO gen opsyon pou yo finance tout, yon pati nan yon pwojè oswa yo ka pa finance okenn pwojè nan aplikasyon yon aplikan soumèt.

Tablo 5: Kritè Konfòmite Minimòm Obligatwa yo

Kritè Minimòm – Pati A
Aplikasyon an siyen ak konplè.
Yo te soumèt aplikasyon an atan.
Aplikan an se yon UGLG, yon ajans eta, oswa yon òganizasyon san bi likratif oswa yon ajans non-gouvèmantal ki te aplike an patenarya ak UGLG lokal oswa ajans eta lokal.
Pwojè aplikan an ap nan avantaj zòn HUD ak/oswa eta a te idantifye kòm zòn MID yo.

Tablo 6 la se Ribrik Evalyasyon Notasyon Pwogram lan

Tablo 6: Ribrik Evalyasyon Notasyon Pwogram lan

Kantite Pwen ki Disponib	Kategori Notasyon yo	Ribrik Evalyasyon yo
20 pwen	Deskripsyon Pwojè a	Ekri yon apèsi/rezime, pa plis pase 1 000 mo, sou pwojè y ap pwopoze a. 1) Prezante objektif pwojè a epi mete ladan deskripsyon enstalasyon enpòtan li pral ranfòse a. 2) Presize risk (yo) ki pral redui lè yo fini pwojè sa a. 3) Dekri kòman travay la pral fèt ak ki ekip ki pral fè l. 4) Eksplike metòd yo te itilize pou detèmine egzjans finansman yo. 5) Dekri rezilta yo prevwa. 6) Dekri kòman yo pral antre ni enstalasyon an apre yo fin ranfòse l.
20 pwen	Enpòtans li nan Kominote a	Dekri, avèk 1 000 mo oswa mwens, enpòtans enstalasyon enpòtan an genyen pou kominote anba sikonstans nòmal yo ak lè gen katastwòf yo. Kiyès pami sèt enfrastrikti kominotè vital yo finisman pwojè sa a pral sèvi?

Pwogram Ranfòsman Enstalasyon Enpòtan Direktiv yo

		Kòman pwojè sa a ap amelyore rezistans kominote a? Èske enstalasyon an gen nenpòt enpòtans kiltirèl oswa istorik? Mete ladan dis foto omaksimòm ki montre ni deyò a ni anndan. (Itilize referans Fòmilè Aplikasyon CFHP, Anèks A, Paj 35 pou w jwenn enstriksyon sou fason pou w soumèt foto yo.)
15 pwen	Plan Kapasite	Bay yon apèsi sou plan estratejik ki gen 1 000 mo oswa mwens ki dekri objektif yo, pati prenan yo, plan travay la, (gran travay prensipal ak pwodui livrab yo), resous yo (anplwaye ak bidjè) ak siveyans/kontwòl kalite yo. Idantifye manm anlwaye ki pral responsab ak/oswa pòs travay yo ki pral ranpli fonksyon jesyon ak antreten pwojè CFHP a. Bay yon pwofil brèf sou chak moun ki se anlwaye aktyèl ou ki fè travay ki gen rapò ak pwojè a ak yon dekripsyon pòs yo pou nenpòt nouvo moun ou anboche ki pral gen pou fè travay pwojè a. Èske ou te idantifye nenpòt kontraktè pou pwojè a? Si wi, dekri pwosesis seleksyon an byen brèf.
10 pwen	Plan Reyalizasyon	Itilize Modèl Plan Reyalizasyon yo bay nan Anèks D a pou w prepare yon kalandriye kwonolojik pou tout dire pwojè a ki òganize travay la an travay ak pwodui livrab lojik ak jerab.
10 pwen	Bidjè	Mete Bidjè pwojè w la ladan lè w itilize Fich Kalkil Bidjè yo bay nan Anèks E a epitou nan Paj 37 Aplikasyon CFHP a nan Anèks A. Asire bidjè w la rezonab, apwopriye ak presi kòm sadwa. Èske atik ki nan bidjè a yo konfòm ak deskripsyon ak kad travay pwojè a. Èske kantite ou mande a anndan finansman atribiyab CFHP a, ki se (\$50 000) ominimòm ak (\$15 000 000) omaksimòm lan. Asire w pa gen okenn avantaj doub. Gade referans Pati 4.4 la ki nan dokiman sa a.
10 pwen	Kantite Lajan yo Mobilize	Si pwojè w la gen ladan itilizasyon kalifye fon korespondan oswa fon oswa sèvis yo mobilize, dekri detay presi sou itilizasyon fon/sèvis yo mobilize a. Asire w pa gen okenn avantaj doub. Gade referans Pati 5.4 la ki nan dokiman sa a.
10 pwen	Zòn MID yo	Yo detèmine zòn MID HUD yo pa mwayen deziyasyon federal. DEO pa gen okenn patisipasyon nan deziyasyon zòn MID HUD yo. Eta Florid te idantifye Zòn MID Eta a idantifye yo kòm zòn ki gen bezwen ke HUD pa te presize. Zòn MID Eta a yo gen ladan konte ki te elijib pou Kategori A-G Asistans Endividyèl ak Asistans Piblik FEMA a yo nan konte prezidan te deklare katastwòf yo pou chak siklòn ki konsène. Pwojè nan zòn MID HUD yo pral resevwa 10 pwen. Pwojè nan zòn MID Zòn MID Eta A yo pral resevwa 5 pwen.
30 pwen	Alokasyon Global LMI	Bay blòk gwoup presi nan zòn pwojè a ap benefisye a. Y ap akòde pwojè k ap benefisye zòn ki gen pousantaj moun LMI ki pi elve yo yon nòt ki pi wo pase pwojè ki gen pousantaj ki pi ba yo. Pa egzanp, si zòn sèvis LMI an se 65%, DEO pral miltipliye pousantaj sa a pa 30 (ki se kantite pwen maksimòm ki disponib lan) pou yo resevwa yon nòt LMI final k ap 19,5 pwen. DEO pral kalkile pousantaj LMI an pa mwayen fòmil yo dekri sou sitwèb Done LMI CDBG a: https://www.hudexchange.info/programs/cdbg/cdbg-low-moderate-income-data/
10 pwen	Frajilite Sosyal	Endèks Frajilite Sosyal (SoVI®) Enstiti Rechèch sou Danje ak Frajilite Sosyal la mezire frajilite sosyal konte Ameriken yo fas a danje anviwònmanal yo. Endèks sa a sentetize 29 varyab sosyo-ekonomik ki afekte kapasite yon

Pwogram Ranfòsman Enstalasyon Enpòtan Directiv yo

		<p>kominote pou yo prepare yo pou, epi reponn a, katastwòf yo². Varyab endèks la yo gen ladan, men pa sèlman, laj, sèks, ras, revni ak to chomaj. W ap jwenn yon kat jewografik ki gen lis varyab yo nan Anèks F la. Si zòn pwojè w la benefisye a travèse limit konte yo, n ap akòde pwen yo baze sou konte ki gen plis nòt la.</p> <p style="text-align: center;">Pwen ki Disponib Baze sou Nòt (SoVI[®]) la</p> <p style="text-align: center;">2 pwen = Fèb (20% ki pi ba)</p> <p style="text-align: center;">4 pwen = Fèb Mwayen</p> <p style="text-align: center;">6 pwen = Mwayen</p> <p style="text-align: center;">8 pwen = Mwayen Elve</p> <p style="text-align: center;">10 pwen = Elve (20% ki pi elve)</p>
15 pwen	Deziyasyon Espesyal yo	<p>Si pwojè w la pral nan avantaj youn nan deziyasyon espesyal ki annapre yo, idantifye deziyasyon an: yon Zòn Preyokipasyon Eta Kritik dapre Lwa Florid 380.05; yon Konte Riral jan Biwo Jesyon ak Bidjè a preskri; oswa yon Konte ki sou Kontrent Fiskal dapre Lwa Florid 218.67. Y ap akòde senk pwen pou chak deziyasyon espesyal ki gen nan zòn sèvis ou a.</p>
150 pwen		Nòt Total Maksimòm

² Enstiti Rechèch sou Danje ak Frajilite a, "Endèks Frajilite Sosyal pou Etazini - 2010-2014" Ekstrè nan <http://artsandsciences.sc.edu/geog/hvri/sovi%C2%AE-0>

4.2 Ekip Evalyasyon

Anplwaye DEO yo pral revize ak note aplikasyon yo nan fason endepandan.

4.3 Asistans Teknik

DEO ap òganize yon konferans an liy k ap dire 20 minit, apèl nan telefòn ak vizit rejyonal pou bay yon apèsi sou Direktiv sa yo, ki prezizeman konsène pwosesis aplikasyon an. Anplis de sa, patnè li deziyen yo pral ofri sou-benefisyè yo asistans teknik an rapò ak egzijans ak konfòmite pwogram CDBG-MIT a. Y ap bay asistans tou alawit yon aktivite kontwòl ak lè sou-benefisyè a mande.

4.4 Responsablite Sou-Benefisyè a yo

Sou-benefisyè yo gen responsablite ki annapre yo epi yo dwe:

- Demontre kòman pwojè yo pwopoze a satisfè youn nan objektif nasyonal yo oswa plis;
- Soumèt yon eksplikasyon ki dekri kòman absans pwojè ranfòsman y ap mande a te afekte sèvis vital kominote a pandan katastwòf yo;
- Soumèt yon pòte travay an tout detay;
- Bay evidans ki montre sit yo chwazi a gen apwobasyon apwopriye yo kòm sadwa;
- Konkli yon akò sou-benefisyè ak DEO ki espesifik pou pwogram CFHP a.
- Konfòm a tout kondisyon ak modalite ki nan akò sou-benefisyè a, direktiv CFHP yo, Plan Daksyon pou Rediksyon Dega a, ak tout lwa federal, eta, ak lokal ki aplikab yo;
- Devlope politik ak pwosedi pou detekte ak anpeche fwòd, gaspiyaj, ak abi ki dekri fason sou-benefisyè a pral verifeye si enfòmasyon yo kòrèk epi fè rapò lè yo sispèk fwòd, gaspiyaj oswa abi;
- Devlope politik ak pwosedi pou pote plent ak doleyans yo, ak pou moun fè apèl rekou yo. Yo dwe mete politik ak pwosedi sa yo disponib pou patisipan ak aplikan patisipan yo;
- Mete aplikasyon oswa politik ak pwosedi pwogram lan yo ajou lè DEO mande;
- Dokimante tout plent, doleyans, ak apèl rekou yo resevwa. Pou yo ka konfòm ak egzijans HUD yo, yo dwe bay yon repons a chak plent, doleyans oswa apèl rekou nan yon delè 15 jou travay apre yo resevwa l;
- Mentni rejis, dosye, ak dokiman ki gen rapò ak pwogram CFHP a annakò ak nòm pwosedi ak pratik kontablite yo aksepte an jeneral yo, ki reflekte tout depans yo fè ak fon DEO te bay nan kad pwogram sa yo nan fason ki ase epi kòm sadwa. Yo dwe kenbe tout dosye yo pou senkan apre yo fèmen sibvansyon an;
- Kenbe ase dosye pou yo dokimante aktivite pwogram lan yo, patisipan yo ak sèvis yo ofri yo ak pou yo demontre konfòmite ak direktiv Pwogram CFHP yo, akò sou-benefisyè a, ak lwa ak règleman federal, eta ak lokal ki aplikab yo. Yo dwe kenbe tout dosye yo pou senkan apre yo fèmen sibvansyon an;
- Asire ke nenpòt patnè, sou-tretan, vandè, oswa lòt antite sou-benefisyè a prevwa vèsè fon CFHP yo pa nan lis antite yo ekskli, entèdi, oswa sispann nan Sistèm pou Jesyon Prim lan (<https://sam.gov/SAM/>), ki gen ladan biznis afilye ki gen menm Ninewo Idantifikasyon Anplwayè yo (EIN);
- Konfòm ak egzijans ki mande pou sou-benefisyè yo pa reyalize okenn aktivite ki nan kad akò yo konkli ak DEO a nan yon fason k ap lakoz yo resevwa avantaj doub yo entèdi jan yo defini nan Seksyon 312 Lwa sou Sekou ak Asistans Ijans Aprè Katastwòf Robert T. Stafford 1974 la;
- Bay yon kalandriye ki gen tout detay sou reyalizasyon pwogram lan ki konfòm ak etap enpòtan yo dekri nan Direktiv Pwogram sa yo epi rapòte pwogrè aktyèl yo an konparezon ak pwogrè yo te prevwa fè yo chak mwa;
- Bay DEO yon rapò chak trimès ki dekri aktivite yo te konplete nan trimès avan an.

Pwogram Ranfòsman Enstalasyon Enpòtan Direktiv yo

- Rapò a dwe gen ladan metrik finansye ki demontre depans reyalizasyon yo te fè jiskaprezan avèk depans yo prevwa fè yo.
- Rapò a dwe gen ladan dokiman ki montre kantite plent yo te resevwa, nati plent sa yo, epi yo te reponn a plent sa yo nan yon delè 15 jou apre yo te resevwa yo.
- Yo ka mete plis egzijans pou fè rapò chak trimès, tou depan de konsepsyon espesifik pwogram sou-benefisyè a ap reyalize a.
- Bay DEO yon rapò chak mwa ki dekri detay finansman sibvansyon yo apwouve an konparezon ak finansman yo vèsè a;
- Kontwòl konfòmite a kondisyon ak modalite akò sou-benefisyè a; epi
- Mentni dosye òganize epi rann yo aksesib pou DEO oswa reprezantan li yo lè yo mande.

4.5 Konfòmite ak Kontwòl Sou-Benefisyè yo

Antanke yon benefisyè fon federal, DEO responsab pou yo asire ke tout sou-benefisyè yo gen kapasite ak mwayen pou yo akonpli pwojè yo ak bay sèvis yo epi depans pou aktivite yo atribiyab, nan yon pri rezonab epi yo nesèsè. Kidonk, chak sou-benefisyè DEO ap evalye dwe demontre yo gen kapasite òganizasyonèl ak eksperyans reyalizasyon ki nesèsè nan kad prestasyon sèvis yo. Chak sou-benefisyè dwe satisfè endikatè randman yo pou reyalizasyon. Anplis de sa, tout sou-benefisyè yo pral pase yon revizyon kontwòl ak konfòmite DEO oswa reprezantan li deziyen yo ap fè regilyèman k ap baze sou analiz risk inisyal la. Kontwòl la ap gen ladan:

- Evalyasyon òganizasyon, acha, politik ak pwosedi sou-benefisyè a;
- Konfòmite a Lwa Stafford la (sa vle di, pa gen okenn avantaj doub);
- Nòm depans ki nesèsè, rezonab, ak atribiyab;
- Jesyon finansye, jesyon dosye ak dokimantasyon;
- Konfòmite ak Objektif Nasyonal yo; epi
- Rapò ak konfòmite ak direktiv sa yo, Akò Sou-benefisyè a ak nenpòt lwa ak règleman aplikab yo.

DEO pral gen kontwòl dirèk sou pwogram CFHP a ak pa mwayen patnè li deziyen yo. Sa gen ladan verifikasyon dokiman ofisyèl yo an konparezon ak dosye eta a yo, revizyon materyèl ak dokiman depans yo ak vizit sit yo an pèsòn pou yo verifye konfòmite ak si y ap itilize fon yo kòm sadwa. HUD ka fè plis revizyon ankò. Yo gendwa anonse oswa pa anonse revizyon kontwòl yo. Kontwòl la ka fèt sou sit la oswa a distans. Yo ka chwazi dokiman yo revize yo owaza. Sou-benefisyè yo dwe mentni aplikasyon ak dokiman pwojè a yo epi mete yo disponib lè yo bezwen. Y ap anrejistre tout rezilta kontwòl yo an tout detay pou rezon konfòmite, itilizasyon fon pwogram lan yo.

Y ap klase nenpòt pwoblèm non konfòmite yo swa nan kategori konklizyon oswa obsèvasyon. Yo ka egzije sou-benefisyè yo jwenn ki pa konfòm, oswa ki te resevwa fon yo pa erè, pou yo ranbouse Eta Florid fon sibvansyon yo konfòmman ak akò sou-benefisyè a.

4.6 Règleman Konstriksyon yo

Lwa Davis-Bacon an (DBA) aplike pou tout kontra konstriksyon ki plis pase \$2 000 amwenske lejislasyon ki otorize pwogram lan fè eksepsyon. Li egzije pou yo peye tout travayè oswa mekanisyen k ap travay sou pwojè ki nan kad Lwa a salè alè minimòm ak avantaj sosyal annakò ak desizyon (yo) sou salè alè ki aplikab a kontra sa a. Si nenpòt pòsyon nan yon kontra egzije DBA, kidonk tout travay yo fè nan kad kontra sa a dwe respekte DBA. Travay anplwaye yon gouvènman lokal fè (kont pou mendèv anplis an deyò kontra) pa nan kad DBA.

Anplis de sa, kontraktè yo dwe respekte Lwa sou Lè Travay Kontra ak Nòm Sekirite yo (CWHSSA) ak Lwa Kont Negosyasyon Anba Tab Copeland lan (Copland Act). CWHSSA egzije ke, pou nenpòt pwojè kote kontra prensipal la depase \$100 000, yo dwe peye travayè yo youn fwa to salè alè nòmal yo a edmi pou nenpòt travay yo fè apre yo fin fè 40 èdtan lasemèn lan, baze sou yon semèn travay ki gen sèt jou youn apre lòt. Lwa Copeland lan entèdi

Pwogram Ranfòsman Enstalasyon Enpòtan Direktiv yo

nenpòt moun fòse yon travayè nan yon pwojè gouvènman federal la finance abandone nenpòt pati nan konpansasyon yo dwe travayè a dedwa. Yo pa otorize yo fè okenn dediksyon sou salè ki pa preziman nan lis Lwa Copeland lan preskri a amwenske anplwayè a te bay kontraktè a yon otorizasyon ekri jan yo dekri nan 29 CFR 3.5 lan pou lòt dediksyon sou salè ki admisib yo.

4.7 Apèl Rekou yo

4.7.1 Apèl Rekou Enfòmèl yo

Yo ka fè apèl rekou yo sèlman apre pwogram lan fin pran yon desizyon defavorab konsènan elijiblite, avantaj oswa fèmte yon aplikasyon ak sèlman nan paramèt pwosedi apèl yo tabli yo. Patisipan yo pa ka fè apèl rekou sou politik pwogram lan. Si yo refize bay yon aplikan sèvis oswa avantaj pwogram lan yo epi li vle konteste desizyon an, yo dwe fè yon apèl rekou nan DEO nan fason ki annapre a.

- Yo dwe soumèt tout lèt apèl rekou yo alekri nan yon delè 30 jou apati de dat lèt refi a nan:
 - Pa lapòs Etazini bay:

Office of Disaster Recovery

Florida Department of Economic Opportunity

107 East Madison Street

Caldwell Building, MSC 400

Tallahassee, FL 32399

- Imèl bay: cdbg-drappeals@deo.myflorida.com
- Tout lèt apèl rekou dwe gen ladan:
 - Rezon pou apèl rekou a;
 - Yon eksplikasyon byen klè ki dekri poukisa refi yo bay la kontrè a lwa oswa règleman aplikab yo oswa nan kèk lòt fason ki pa ekitab;
 - Rezon ki fè moun lan kwè l elijib pou sèvis oswa avantaj yo te refize, redui, chanje oswa sispann lan;
 - Solisyon moun lan pwopoze l ap chache a;
 - Non, adrès kontak ak nimewo telefòn kontak antite k ap fè apèl rekou a; epi
 - Siyen l ak mete dat la.

Yon apèl rekou ke yon aplikan kòmanse ak DEO dwe swiv pwosedi apèl rekou ekri yo, ki gen ladan, menm pa sèlman, odyans enfòmèl, revizyon tyès pati oswa revizyon administrativ. Y ap voye yon lèt detèminasyon, apre-apèl, bay antite ki te antame apèl rekou a. Aplikan yo ka kontakte DEO pou yo jwenn plis enfòmasyon sou pwosedi apèl rekou yo.

4.7.2 Apèl Rekou Fòmèl/Avi sou Dwa pou Fè Apèl Rekou Administratif yo

Nenpòt moun ki gen enterè konsiderab ke detèminasyon DEO a te afekte gen opòtinite pou yo mande yon odyans administrativ konfòmeman ak seksyon 120.569 Lwa Florid la yo. Pou w konnen kontni obligatwa ki dwe nan yon rekèt pou w konteste aksyon ajans lan, refere a règ ki nan 28-106.104(2), 28-106.20(2), ak 28-106.301, Kòd Administrativ Florid la.

Tou depan si yo konteste fè materyèl ki gen nan rekèt la ou non, y ap fè yon odyans konfòmeman swa a seksyon 120.569 ak 120.57(1), Lwa Florid la yo, oswa seksyon 120.569 ak 120.57(2), Lwa Florid la yo. Konfòmeman ak

Pwogram Ranfòsman Enstalasyon Enpòtan Directiv yo

seksyon 120.573, Lwa Florid la yo, ak Chapit 28-106, Pati IV, Kòd Administrativ Florid la, gen medyasyon disponib pou rezoud dispit administrativ yo. Yo dwe depoze tout rekèt yo bay Anplwaye Administratif Ajans lan nan lespas 30 jou kalandè apre yo resevwa detèminasyon DEO a.

Si yon aplikan depoze yon demann pou rekonsiderasyon oswa yon apèl rekou enfòmèl, y ap sispann obligasyon pou depoze yon rekèt pou konteste aksyon ajans lan te pran nan delè yo egzije a jiskaske Depatman ba yo yon desizyon swivan youn nan metòd la yo. Nan moman sa a, pral gen yon nouvo delè k ap kòmanse pou apèl rekou a. Okenn aplikan p ap pèdi dwa yo genyen dapre Chapit 120, Lwa Florid la yo, lè yo depoze yon demann pou rekonsiderasyon oswa yon demann pou yon apèl rekou enfòmèl.

Yo dwe depoze tout rekèt yo bay Anplwaye Administratif Ajans lan nan yon delè 30 jou kalandè apre yo resevwa detèminasyon sa a. Yo konsidere yon rekèt kòm depoze lè Anplwaye Administratif Ajans lan resevwa l nan adrès ki annapre a:

Agency Clerk

Department of Economic Opportunity

Office of the General Counsel

107 East Madison Street, MSC 110

Tallahassee, Florida 32399-4128

Fax: (850) 921-3230

Email: Agency.Clerk@deo.myflorida.com

Pati 5: Finansye

5.1 Depans Elijib yo ak sa ki Pa Elijib yo

Tout depans yo dwe elejib dapre règleman CDBG-MIT yo. Tout depans yo dwe satisfè egzijans règleman 24 CFR 570 ak 2 CFR 200 an. Depans ki elijib pou CFHP a gen ladan yo, men pa sèlman:

- Fòmasyon;
- Materyèl ak ekipman ki gen rapò ak aktivite fòmasyon CFHP yo;
- Enpèmeyabilizasyon a sèk;
- Enpèmeyabilizasyon a imidite;
- Ankraj aparèy chofaj yo mete sou do kay;
- Inite vantilasyon ak klimatizè yo;
- Reyamenajman pati eksteryè bilding yo avèk materyo ki rezistan a danje anakò ak estanda sekirite nasyonal yo;
- Rezistans enèji;
- Sèvis sipò;
- Sansibilizasyon patisipan; ak
- Jesyon ak administrasyon pwogram lan.

Depans ki pa elijib pou CFHP a gen ladan yo, men pa sèlman:

- Depans pou materyèl oswa ekipman ki pa gen rapò ak aktivite fòmasyon CFHP yo;
- Finisyon ak pwopriyete pèsonèl, ki gen ladan veyikil a motè ak akseswa yo;
- Depans ki te fèt avan dat egzekisyon yon akò sou-benefisyè;
- Aktivite politik oswa efò pou egzèse presyon;
- Peman yo bay yon biznis san bi likratif pandan ke biznis sa a oswa mèt biznis sa a te sijè a konklizyon ki pa rezoud pou non konfòmite ak asistans CDBG; oswa
- Nenpòt depans ke yo detèmine ki pa admisib oswa ki inelijib konfòmman ak lwa oswa règleman eta oswa federal yo, oswa direktiv HUD, DEO oswa nenpòt ajans eta oswa federal aplikab te preskri.

5.2 Metòd Finansman

Y ap bay finansman sou yon baz depans-ranbousman chak mwa. Sou-benefisyè yo dwe verifye tout dokiman ak depans yo avan yo soumèt yo pou DEO ranbouse depans yo. Sou-benefisyè yo dwe bay rapò ak dokiman sipò obligatwa yo pou yo ka ranbouse yo.

5.3 Ranplasman Fon yo

Sou-benefisyè yo dwe dakò pou yo itilize fon CFHP yo pou sipleman olye yo ranplase lòt fon ki disponib nan lòt fason yo. Sou-benefisyè yo dwe dokimante ke fon CFHP yo akòde yo ap ale byen pi lwen pase nenpòt apwopriyasyon anyèl ke yo te ka ba yo pou menm objektif la. Y ap ka itilize fon CFHP yo apre yo fin depanse tout lòt fon ki disponib pou ofri patisipan yo avantaj yo pou menm objektif la. Y ap konsidere nenpòt fon yo ranplase kòm yon avantaj doub oswa fwòd, gaspiyaj ak abi, epi y ap sijè a ranbousman dapre kondisyon akò sou-benefisyè a.

5.4 Apèsi sou Avantaj Doub yo (DOB)

Aplikan ki elijib yo te ka resevwa asistans deja nan men lòt sous pou menm objektif ak pwogram CFHP a. Daprè egzijans *Lwa sou Sekou ak Asistans Ijans Aprè Katastwòf Robert T. Stafford la*, jan HUD, DEO, ak sou-benefisyè yo entèprete ak aplike yo a, yo dwe konsidere kèk èd yon moun oswa yon antite te resevwa lè y ap detèmine kantite asistans ya ka ba yo. DEO ak sou-benefisyè yo dwe swiv Direktiv HUD preskri pou DOB yo. Aplikan yo dwe bay sou-benefisyè apwopriye a tout enfòmasyon sou avantaj yo resevwa ki ka kreye yon DOB. Sou-benefisyè a dwe fè tout verifikasyon nesèsè sou enfòmasyon DOB yo.

Lwa sou Apwopriyasyon Sipleman tè a ki otorize finansman CDBG-MIT a ak Lwa Stafford la gen ladan yo restriksyon sou itilizasyon fon pwogram CDBG-MIT yo pou bay asistans lè konpayi asirans yo oswa lòt antite federal oswa eta a yo te deja finanse tout oswa yon pòsyon nan aktivite a. Lwa Stafford la gen ladan tou egzijans sou elijiblite pou benefisyè ki te resevwa finansman aprè katastwòf avan yo baze sou si yo konfòm ak egzijans ki asosye ak fon yo resevwa yo. Lè sa aplikab, benefisyè yo dwe konfòm ak restriksyon sa yo oswa y ap refize ba yo finansman an. Patisipan yo dwe rapòte tout asistans finansyèl, oswa lòt pwogram lokal, eta, oswa federal, òganizasyon prive oswa òganizasyon charitab san bi likratif ak nenpòt lòt asistans yo te resevwa pou menm objektif ke patisipan ap aplike, ap resevwa, finansman oswa sèvis yo.

Y ap konsidere kòm DOB, fon ke nenpòt antite gouvènman federal, eta oswa lokal oswa sous san bi likratif oswa sous prive bay ke yo prevwa itilize nan menm objektif ak pwogram CFHP a, epi daprè *lalwa federal la*, yo dwe retire yo nan asistans CFHP ap akòde yo a. Yo dwe remèt DEO nenpòt fon adisyonèl yo te peye patisipan pou menm objektif ak pwogram CFHP a apre yo fin konplete sèvis CFHP a. Patisipan ki nan pwogram CFHP a yo dwe dakò pou yo ranbouse nenpòt asistans doub yo konsidere kòm DOB.

5.5 Sibstitisyon

Sibstitisyon se yon doktrin legal ki pèmèt yon moun asime dwa yon lòt moun. Nan kontèks sibvansyon pou rediksyon dega yo, yon patisipan CFHP dwe konkli yon akò sibstitisyon legal kote ajans k ap bay finansman an (DEO) pral vin gen dwa pou yo kolekte nenpòt peman pou rediksyon dega ke patisipan resevwa pou menm objektif la apre patisipan an te konkli akò sibvansyon pou yo resevwa avantaj CFHP yo.

Pwogram lan dwe remèt oswa jistifye tout finansman doub yo resevwa, kèlkeswa lè antite a te resevwa l la. Si yon antite resevwa finansman adisyonèl pou menm objektif ak prim CFHP a, ki gen ladan apre yo te egzekite prim CFHP a oswa yo te fin konplete sèvis CFHP a, li obligatwa pou antite a rapòte finansman adisyonèl sa a bay pwogram lan.

Lè yo akspekte prim lan, sou-benefisyè yo dakò pou yo rapòte nenpòt fon doub yo resevwa bay pwogram lan kèlkeswa lè yo te resevwa l la. Apre yo resevwa yon rapò ke yo te resevwa avantaj adisyonèl, pwogram lan pral rekalkile prim antite a epi y ap ba antite a enstriksyon pou fè yo konnen si y ap retire kantite sa a nan prim lan, oswa si antite a dwe remèt pwogram lan kantite sa a kòm ranbousman (lè yo resevwa asistans adisyonèl la apre pwogram lan te deja vèse fon yo). Chak aou-benefisyè pral konkli epi lye legalman pa mwayen yon akò sibstitisyon.

Sou-benefisyè yo dwe dakò pou yo abwoje (konfye Eta Florid) nenpòt peman yo ka resevwa apre yo ba yo prim lan nan men nenpòt sous ki reprezante yon DOB potansyèl. Akò sibstitisyon an mande pou aplikan enfòmè DEO si l resevwa fon adisyonèl epi pou yo ede DEO kolekte nenpòt kantite yo te resevwa nan men lòt sous yo ke l dwe remèt yo. Tout pati konsène yo dwe konfòm a estanda mezi kont fwòd yo.

DEO pral egzèse verifikasyon nòmal lè l ap kolekte kantite yo dwe yo pa mwayen kontak y ap gen ak benefisyè yo epi y ap pouswiv efò ankèt ak koleksyon yo ki ka gen ladan yo lèt demann, tribinal enstans yo (san avoka), depozisyon jijman, ak/oswa lòt aktivite koleksyon yo. Y ap detèmine aktivite koleksyon an apre lèt demann yo an konsiltasyon ak DEO ak/oswa Biwo Pwokirè Jeneral Florid la.

5.6 Bidjè

Yo ka itilize fon CDBG-MIT yo pou satisfè egzijans pataj lokal pou yon fon korespondan, oswa pataj depans oswa lòt kontribisyon pou pwogram federal oswa eta a yo si yo itilize fon yo pou reyalize yon aktivite rediksyon dega ki nan kad pwogram CFHP a. Yo ka koresponn fon yo ak fon ki soti nan sibvansyon pou rediksyon dega FEMA ak Kò Enjenyè Lame Amerikèn lan administre yo. (Kantite maksimòm pou Kò Enjenyè Lame Amerikèn lan se \$250 000.) Aktivite yo finanse avèk lajan fon korespondan yo dwe satisfè egzijans elijiblite pwogram CDBG-MIT a ak pwogram federal fon CDBG-MIT yo ap finanse a.

Aplikasyon yo dwe dekri kòman yo pral chache maksimize rezilta investisman yo ak nan ki degre yo pral mobilize fon CDBG-MIT yo, ki gen ladan pa mwayen patenarya piblik-prive ak pa mwayen lòt sous federal, eta, lokal, prive ak sous san bi likratif yo pou jenere plis rezilta rediksyon dega ki pi efikas ak pi global. Yo dwe idantifye fon yo mobilize yo pou chak aktivite nan sistèm Rapò sou Sibvansyon pou Rekiperasyon aprè Katastwòf la.

5.7 Egzijans Apwovizyonman yo

Règ federal, eta ak lokal sou apwovizyonman yo aplike lè y ap achte sèvis, materyèl, materyo oswa ekipman yo. DEO ak tout sou-benefisyè yo dwe respekte pwosesis apwovizyonman kòd gouvènman federal ak eta preskri yo jan yo aplikab pou pwogram CFHP a. Pwosesis apwovizyonman gen ladan desizyon pou yo achte ansanm ak desizyon pou yo konplete tranzaksyon acha a.

Gouvènman federal la te tabli yon seri règ apwovizyonman nan 2 CFR Pati 200 ki aplike pou pwojè CDBG-DR yo. 24 CFR 570.502 egzije konfòmite a 2 CFR Pati 200 pou pwojè CDBG-DR yo, avèk kèk egzansyon limite (gade nan 24 CFR 85.36 ak 24 CFR 84.40-48 tou, jan sa aplikab). Règ sa yo an plas pou asire yo depanse lajan federal yo nan fason ekitab epi ankouraje konpetisyon transparan pou pi bon nivo sèvis ak pri. Si ta gen yon konfli ant règleman apwovizyonman federal yo ak règleman lokal yo, y ap swiv règleman ki pi estrik pami yo de a.

Anèks yo

Anèks A – Fòmilè Aplikasyon an

Rebuild Florida CDBG – Mitigasyon Aplikasyon Pwogram Ranfòsman Etablisman Kritik yo					
Tit Ofisyèl Pwojè a					
Enfòmasyon sou Aplikan an					
Non ofisyèl antite aplikan an:				FEIN #:	
Non Kontak Prensipal Pwojè a:				DUNS #:	
Tit:			Imel:		
Adrès Postal:				Nimewo Telefòn:	
Vil:		Eta:		Zip kod:	
Tanpri endike antite ko-aplikan si genyen:		Moun pou kontakte:		Adrès Imel:	
Deskripsyon Pwojè a					
<p>Ekri yon apèsi / rezime, ki pa dwe depase 2,500 mo, de pwojè ke yo te pwopoze a.</p> <p>1) Endike objektif pwojè a epi enkli yon deskripsyon etablisman kritik yo bezwen ranfòse a.</p> <p>2) Espesifye risk (yo) ki pral redwi lè pwojè sa lèl fini. 3) Dekri kijan travay la ap fini ak ekip ki pral responsab la.</p> <p>4) Eksplike metòd yo itilize pou detèmine kondisyon finansman pwojè yo. 5) Dekri rezilta antisipe yo. 6) Dekri kijan etablisman an ap konsève apre yo fin ranfòse l.</p>					
Ajoute Atachman:			Tanpri bay dokiman tit: EntityNamePD_CFHP		
Valè Kominotè					
<p>Dekri, nan 1,500 mo oswa mwens, valè etablisman kritik la nan kominote a nan sikonstans nòmal ak nan moman dezast natirèl. Kilès nan sèt liy de sekou yo nan kominote a yo pral sèvi nan finansman nan pwojè sa a? Kijan pwojè sa ap amelyore rezistans kominote a? Èske etablisman an gen nenpòt siyifikasyon kiltirèl oswa istorik? Atache yon maksimòm dis foto ki montre aspè enteryè ak eksteryè.</p>					
Ajoute Atachman:			Tanpri bay dosye zip la tit: EntityNameCV_CFHP		

Pwogram Ranfòsman Enstalasyon Enpòtan Direktiv yo

Kapasite Plan an		
Bay yon rezime plan estratejik la nan 1,500 mo oswa mwens ki adrese objektif, moun ki gen enterè, plan travay la, (pi gwo travay ak livrezon), resous (estaf ak bidjè) ak siveyans / kontwòl kalite. Idantifye manm pèsònèl la ki pral responsab ak / oswa pozisyon yo pral ranpli pou jesyon ak antretyen pwojè CFHP la. Bay yon ti pwofil sou chak moun ki nan anplwaye aktyèl ou yo ki ranpli yon tach nan pwojè a ak yon deskripsyon pozisyon pou nenpòt ki nouvo anplwaye ki pral asiyen nan responsablite pwojè yo. Èske gen nenpòt kontraktè pwojè yo te idantifye? Si se wi, bay yon ti dekrripsyon pwosesis seleksyon ou an.		
Ajoute Atachman:	<input type="text"/>	Tanpri bay dokiman tit: EntityNameCP_CFHP

Plan Aplikasyon		
Prepare yon delè kwonolojik pou tout dire pwojè a ki òganize travay la an tach lojik, yo ka jere ak livre. Yo te bay Modèl Plan Aplikasyon an nan Apendis D Gid CFHP yo.		
Ajoute Atachman:	<input type="text"/>	Tanpri chanje non modèl la: EntityNameIP_CFHP

Bidjè			
Metè bidjè pwojè ou a avèk Modèl Bidjè ou jwenn nan Apendis E nan Gid CFHP yo. Asire bidjè ou a rezonab, apwopriye ak egzat. Èske atik nan bidjè yo ki konsistan avèk deskripsyon pwojè a ak responsabilite yo? Èske kantite lajan yo mande a tonbe nan minimòm admisib aplikan CFHP a (\$ 50,000) ak maksimòm (\$ 15,000,000)? Asire pa gen okenn nan benefis yo ki doub.			
Ajoute Atachman:	<input type="text"/>	Tanpri chanje non modèl la: EntityNameBudget_CFHP	
Èske gen okenn benefis ki doub?		Wi: <input type="checkbox"/>	Non: <input type="checkbox"/>
Tout lajan yo idantifye pou itilize nan pwojè ou a dwe konplètman divilge ak detaye pou asire prezizyon nan bidjè a ak pa gen okenn benefis doub.			
Èske ou prevwa resevwa nenpòt lajan pou pwojè sa a ki pa pral apwovizyone pa pwogram CDBG-MIT la? Si repons lan se wi, detaye fon yo antisipe a oswa angaje nan seksyon Dola yo atribye a		Wi: <input type="checkbox"/>	Non: <input type="checkbox"/>

Dola balanse

Si pwojè ou a enplike itilizasyon ki kalifye nan fon apwopriye oswa balanse oswa sèvis yo nan nenpòt ki kapasite, (al gade Pati 4.6 nan Gid CFHP yo) Lè sa a, dekri espesifik yo nan fon balanse / sèvis yo. Repons: 1) Èske gen lajan lokal oswa lòt ki disponib pou adrese pwojè yo pwopoze a tout antye oswa an pati? Si wi, rapòte tout sous finansman ak kantite lajan ki disponib. 2) Divilge sous ak itilizasyon lajan ki pa CDBG-MIT. 3) Ki lòt antite federal, eta ak / oswa lokal ou te kontakte konsènan finansman pou pwojè yo pwopoze a ak ki rezilta yo? Mete "N / A" si seksyon sa a pa aplikab nan pwojè ou a.

Seleksyon Komin yo

Select each county that your project benefits. DEO will use this information to assess MID, social vulnerability, rural and fiscally-constrained areas. Only counties eligible for CDBG-MIT funds are listed below.

<input type="checkbox"/>	Alachua	<input type="checkbox"/>	Flagler	<input type="checkbox"/>	Levy	<input type="checkbox"/>	Polk
<input type="checkbox"/>	Baker	<input type="checkbox"/>	Gilchrist	<input type="checkbox"/>	Manatee	<input type="checkbox"/>	Putnam
<input type="checkbox"/>	Bradford	<input type="checkbox"/>	Glades	<input type="checkbox"/>	Marion	<input type="checkbox"/>	Sarasota
<input type="checkbox"/>	Brevard	<input type="checkbox"/>	Hardee	<input type="checkbox"/>	Martin	<input type="checkbox"/>	Seminole
<input type="checkbox"/>	Broward	<input type="checkbox"/>	Hendry	<input type="checkbox"/>	Miami-Dade	<input type="checkbox"/>	St. Johns
<input type="checkbox"/>	Charlotte	<input type="checkbox"/>	Hernando	<input type="checkbox"/>	Monroe	<input type="checkbox"/>	St. Lucie
<input type="checkbox"/>	Citrus	<input type="checkbox"/>	Highlands	<input type="checkbox"/>	Nassau	<input type="checkbox"/>	Sumter
<input type="checkbox"/>	Clay	<input type="checkbox"/>	Hillsborough	<input type="checkbox"/>	Okeechobee	<input type="checkbox"/>	Suwannee
<input type="checkbox"/>	Collier	<input type="checkbox"/>	Indian River	<input type="checkbox"/>	Orange	<input type="checkbox"/>	Taylor
<input type="checkbox"/>	Columbia	<input type="checkbox"/>	Lafayette	<input type="checkbox"/>	Osceola	<input type="checkbox"/>	Union
<input type="checkbox"/>	DeSoto	<input type="checkbox"/>	Lake	<input type="checkbox"/>	Palm Beach	<input type="checkbox"/>	Volusia
<input type="checkbox"/>	Dixie	<input type="checkbox"/>	Lee	<input type="checkbox"/>	Pasco	<input type="checkbox"/>	Wakulla
<input type="checkbox"/>	Duval	<input type="checkbox"/>	Leon	<input type="checkbox"/>	Pinellas		

Benefis LMI an jeneral
Idantifye ak lis nimewo resansman an ki te swiv pa tout LMI blòk Gwoup benefis pwojè ou. Egzanp: Tract: 200, Blòk gwoup: 2, 3; Tract: 2902, blòk gwoup: 1, 3, 4, 5, elatriye.

Deziyasyon espesyal		
Èske pwojè ou a benefisye yon Zòn Enkyetid Eta kritik dapre Lwa Florida 380.05 yo?	Wi: <input type="checkbox"/>	Non: <input type="checkbox"/>
Ki zòn prewokipasyon kritik Eta sa a?	Seleksyone Opsyon	

Konfòmite		
Selon 84 FR 45838 , 30 Out, 2019 Seksyon V.A.(18), “Leta ta dwe fè revizyon ak odit, ki gen ladan revizyon sou plas nan nenpòt ki sou-benefisyè, ajans piblik yo deziyen yo, ak gouvènman lokal yo, jan sa ka nesesè oswa apwopriye pou satisfè kondisyon ki nan seksyon 104 (e) (2) nan HCDA a, jan sa amande, jan sa modifiye pa avi sa a. Nan ka de non konfòmite avèk kondisyon sa yo, Eta a dwe pran aksyon sa yo ki ka apwopriye pou anpeche yon kontinyasyon nan ensifizans a, diminye nenpòt efè negatif oswa konsekans, ak anpeche yon repetisyon. Eta a dwe tabli rekou pou nenpòt moun ki pa resevwa benefis, ajans piblik oswa gouvènman lokal ki pa konfòme yo.”		
Èskew ka sètifye ke w konfòmew avèk rejis règleman leta ak federal jan sa endike nan 84 FR 45838?	Wi: <input type="checkbox"/>	Non: <input type="checkbox"/>

Pwogram Ranfòsman Enstalasyon Enpòtan Direktiv yo

Akò Antretyen		
<p>Selon 84 FR 45838, 30 Out 2019 Seksyon V.A.2.a (10), "Chak sibvansyon dwe planifye pou operasyon alontèm ak antretyen enfastrikti ak pwojè etablisman piblik ki finanse avèk fon CDBG-MIT. Sibvansyon an dwe dekri nan plan aksyon li yo kijan li pral finanse operasyon ak antretyen alontèm pou pwojè CDBG-MIT yo. Anplis de sa, sibvansyon an dwe dekri nenpòt resous Leta oswa lokal ki te idantifye pou depans operasyon ak antretyen pwojè ke yo ede avèk fon CDBG-MIT yo." Kòm sa yo, chak antite ki pwopoze yon pwojè CFHP dwe kenbe atant Rejis Federal yo sou antretyen pou pwojè CDBG-MIT yo.</p>		
Èske ou ka sètifye ke antite ou a pral konfòme li avèk kondisyon eta epi ak siveyans sou-benefisyè yo jan sa endike nan 84 FR 45838?	Wi:	Non:

Siyati ak Dat	
<p>Kòm kontak prensipal antite pou pwojè sa a, mwen sètifye ke anplwaye, kontraktè, founisè ak patnè nan kominote a nan inisyativ Mitigasyon nou an:</p> <ul style="list-style-type: none">A. Pral konfòme avèk tout egzijans HUD ak Florida nan administrasyon pwopozisyon aktivite CDBG-MIT finanse yo;B. Pral travay nan yon fason koperativ pou egzekite Akò Sou-benefisyè a ki bay chemen pou siksè pwogram CDBG-MIT (yo) ak / oswa pwojè (yo) ak;C. Sètifye ke tout enfòmasyon yo soumèt nan aplikasyon sa a se verite epi egzat	
Siyati: <input type="text"/>	Dat: <input type="text"/>

Bouton enprime a pral sèlman enprime aplikasyon epi yo men se pa dokiman attache yo. Bouton soumèt la pral delivre aplikasyon an nan imèl bay cdbg-mit@deo.myflorida.com. Tanpri mete tout dokiman ki enpòtan nan imèl sa a.

Enprime Aplikasyon

Soumèt Aplikasyon

Anèks B – Enstriksyon yo ak Lis Verifikasyon pou Ranpli Aplikasyon an Lis kontwòl GIP Rebuild Florida a



Non Pwojè a: _____

Lis kontwòl sa a fèt pou ede aplikan an nan pwosesis aplikasyon an. Men yo pa bezwen soumèt li ak aplikasyon ranpli an bay DEO.

✓ Enfòmasyon Obligatwa nan Aplikasyon an	
	Aplikasyon an siyen, date ak konplè
	Yo bay nimewo FEIN ak DUNS yo
	Aplikasyon an soti nan yon UGLG kalifye, ajans leta, oswa ki pa Peye- oswa antite non-gouvènmantral ki aplike an patenarya ak yon UGLG oswa ajans leta
	Yo bay tit pwojè a, non kontak prensipal, adrès ak metòd kontak
	Pwojè aplikasyon an dekri aklè ak adrès sit la ki nan lis la
	Pwojè aplikasyon an adrese ki risk yo pral diminye
	Pwojè aplikasyon an adrese liy sekou kominotè ke yo te sèvi
	Pwojè aplikasyon an montre kouman li pral amelyore rezistans kominote a
	Objektif pwojè aplikasyon an, moun ki gen enterè, plan travay, resous, ak siveyans / kontwòl kalite yo idantifye
	Manm anplwaye yo ak responsablite yo idantifye
	Kontraktè oswa antite twazyèm-pati yo idantifye
	Modèl Plan Aplikasyon an fini epi atache ak aplikasyon an
	Dokiman Avi Piblik (PN) yo te soumèt (sa gen ladan tradiksyon)
	Modèl Bidjè a fini epi tache ak aplikasyon an
	Pwojè sa a pa gen okenn benefis yo ki repete
	Fon eksplwatasyon / itilizasyon sèvis yo dekri nan aplikasyon an
	Chak komin ki benefisye de pwojè sa a seleksyone
	Aplikasyon idantifye aplikasyon Resansman an ak nimewo gwoup blòk LMI kote zòn pwojè a pral benefisye
	Deziyasyon espesyal, si sa aplikab, yo idantifye nan aplikasyon an
	Seksyon Konfòmite ak Akò Antretyen yo fini

Ranpli aplikasyon GIP Rebuild Florida a

Enfòmasyon sou Aplikan an:

1. Premyeman ekri tit pwojè CFHP la anba "Tit Pwojè Ofisyèl".
2. Anba Enfòmasyon sou Gouvènman lokal la, ranpli non antite ofisyèl aplikan an, sa vle di prensipal UGLG, ajans oswa antite ki ap aplike pou pwogram sa a. Sèvi ak non ofisyèl antite ou a, pwiske sa a pral non yo itilize pou debouse lajan.
3. Answit ranpli nan non kontak prensipal pwojè a, tit, imel, adrès postal, ak nimewo telefòn. Moun sa a pral premye moun ke DEO ap kontakte konsènan pwojè CFHP yo pwopoze a, si yo ta bezwen.
4. Asire ou ke ou ranpli tou de FEIN antite a ak nimewo DUNS.
5. Anfen, si gen nenpòt lòt UGLG, ajans, oswa antite ki ko-aplikan pou pwojè sa yo pwopoze a, lis non antite ofisyèl yo, non ak imèl moun pou kontakte a.

Deskripsyon Pwojè a:

1. Atache yon dokiman word ki gen tit: **EntityNamePD_CFHP** nan rezime pwojè a ki pa dwe depase 2,500 mo. Yon egzanp sou tit dokiman an ke yo te soumèt pa Leon County Depatman Ponpye Vil nan Komin Leon tap sanble: **LeonCountyFirePD_CFHP**

Valè Kominote:

1. Nan yon katab postal, atache yon dokiman Word ki gen tit: EntityNameCV_CFHP sou valè kominote an jeneral pwojè yo pwopoze a san yo pa depase 1,500 mo. Ou pral bezwen tou soumèt foto de aparans enteryè ak eksteryè nan pwojè a oswa sit la. Atache foto sa yo nan yon katab postal ak dokiman word ou enkli a. Katab postal la pral titre ak EntityNameCV_CFHP ou a.
2. Yo ka soumèt yon maksimòm dis (10) foto zòn pwojè a oswa sit la pou chak aplikasyon. Foto yo dwe klè ak fokal, an koulè, pran nan gwo rezolisyon, epi anrejistre kòm dosye .jpeg. Pou aplikasyon enprime yo, foto yo dwe omwen 4 "x6" nan dimansyon.
3. Tanpri gade lyen sa a pou kreye dosye zipe: <https://support.microsoft.com/en-us/help/14200/windows-compress-uncompress-zip-files>

Plan Kapasite:

1. Bay yon apèsi sou plan an, ki pa dwe depase 1,500 mo, ki dekri pwojè GIP pwopoze ou an. Ou pral make dokiman ki gen tit la: EntityNameCP_CFHP.

Plan Aplikasyon:

2. Sèvi ak modèl Plan Aplikasyon yo bay la kew ka jwenn nan Apendis D Gid CFHP yo pou ranpli enfòmasyon yo. Chanje non modèl la: EntityNameIP_CFHP.
3. Ou pral ranpli delè a pou dekri dire pwojè yo pwopoze a, kontablite pou tach poun jere ak livrezon epi enkli dat apwoksimatif yo.

Enstriksyon Aplikasyon Modèl Plan yo:

Ekri non pwojè a, non antite ofisyèl aplikan an ak non prensipal kontak ak nimewo telefòn nan espas Antèt nan tèt modèl la.

Modèl sa a ka pèsonalize pou adapte pwojè ou a. Pa ezite edite segman yo epi ajoute nòt lè sa nesesè.

1. Bwat ki gen tit " Delè Aplikasyon Plan CFHP " la ap montre yon delè vizyèl done yo ke ou antre nan bwat "Tach" la.

Pwogram Ranfòsman Enstalasyon Enpòtan Directiv yo

2. Bwat "Tach" yo ta dwe gen lis pi gwo travay pou jere yo ak livrezon nan pwojè yo pwopoze a epi yo gen ladan tout dire pwojè a. Antre dat Kòmansman apwoksimatif ak fen chak tach ak / oswa livrezon anba onglè "Start" ak "End" yo. "Duration" anglobe kantite jou travay la ap dewoule. Excel ta dwe deja kalkile dire a ki baze sou dat kòmansman ak fen ou antre a. Si sa a se pa leka , antre kantite jou kòm dire a nan chak tach ak / oswa livrezon. Mete etikèt sou chak tach ak / oswa livrezon kòm sadwa anba seksyon "Label" la.
 - A. Nan bwat "Taks" yo gen 15 fant ki disponib pou delè travay pwojè a. Lè w ap ajoute / chanje tach nan bwat la, chwazi ranje a (chwazi valè yo anba "Start" nan "Label").

Tasks				
Start	End		Duration	Label
02/03	03/03		29	DEO Award and subrecipient Agreement
03/03	04/03		30	Sample Action and ADA Design
03/03	04/03		30	Equipment Evaluation
04/04	05/04		25	Environmental Review
05/06	07/06		60	Sample Construction Phase 1
07/08	08/08		31	Sample Construction Phase 2
05/06	07/06		60	Second Sample Construction Phase 1
07/08	08/08		31	Second Sample Construction Phase 2
08/20	09/01		12	Project Closeout
09/01	12/25		115	Maintenance and Monitoring
10/01	10/10		9	Sample Text
10/10	10/27		17	Sample Text

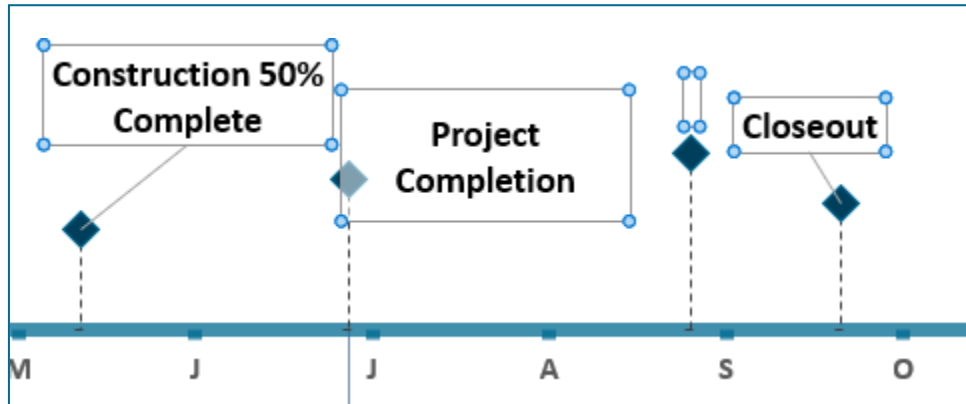
- B. Pou egzanp sa a, make tach " Sample Text" la dwe deplase anba "Evalyasyon Ekipman an". Yon fwa ou chwazi ranje a, klike sou dwa, chwazi "Cut", yon liy pwenti alantou ranje chwazi ou ta dwe parèt. Apre sa, chwazi ranje "Revizyon anviwònman an". Fè klik dwat epi chwazi "Insert CutCells".. Koulye a, "Sampl Text" ap parèt anba "Ekipman Evalyasyon". Delè vizyèl ki pi wo "Taks " ap reflekte tout chanjman sa yo.

Tasks				
Start	End		Duration	Label
02/03	03/03		29	DEO Award and subrecipient Agreement
03/03	04/03		30	Sample Action and ADA Design
03/03	04/03		30	Equipment Evaluation
10/01	10/10		9	Sample Text
04/04	05/04		25	Environmental Review
05/06	07/06		60	Sample Construction Phase 1
07/08	08/08		31	Sample Construction Phase 2
05/06	07/06		60	Second Sample Construction Phase 1
07/08	08/08		31	Second Sample Construction Phase 2
08/20	09/01		12	Project Closeout
09/01	12/25		115	Maintenance and Monitoring
10/10	10/27		17	Sample Text

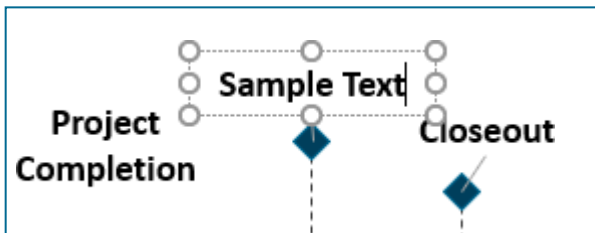
Pwogram Ranfòsman Enstalasyon Enpòtan Direktiv yo

Swiv direktiv sa yo pou Pèsonalizasyon delè ou. Ou ka ajoute liy nan seksyon "Tasks" ki anba a ki deja egziste lèw seleksyone ranje bwat konplè yo, fè klik dwat, chwazi "Insert ...", yon bwat dyalòg ap parèt, chwazi "Shift cells down", chwazi "Ok". Sa a pral chanje tout bwat anba ranjew chwazi a desann nan fèy la excel.

3. Bwat "Milestones" yo ka itilize pou bay lis gwo etap enpòtan pwojè yo tankou kòmansman oswa fen pwojè a. Nenpòt chanjman nan bwat sa a ka fèt lèw swiv enstriksyon ki te decri yo. Ou ka bezwen ajoute etikèt pou nouvo etap enpòtan yo manyèlman. Ou ka fè sa lèw klike sou youn nan tèks etap enpòtan ki deja egziste nan delè vizyèl la. Pa egzanp, ou ka klike sou icon dyaman "Closeout" pi wo a. Tout lòt bwat tèks pou etap enpòtan yo ta dwe decri pa bwat yo.



Après sa, chwazi bwat ki pa gen yon etikèt. Koulye a, antre nan etikèt la pou etap enpòtan sa a.



Ou ka deplase ak chanje gwochè chak bwat tèks.

4. Bwat "Notes" la pèmèt ou mete lis nenpòt nòt adisyonèl konsènan delè pwojè a ki ka nesèsè pou DEO li.

Bidjè:

1. Sèvi ak Fèy Kontwòl Bidjè yo bay la ki nan Apendis E Direktiv GIP yo pou ranpli enfòmasyon yo. Chanje non modèl la avèk EntityNameBudget_GIP ou a.
2. Chwazi swa Wi / Non si pwojè ou a gen ladan yon kopi benefis yo. Nenpòt pwojè ki gen ladan yon kopi benefis pa pral kalifye pou aplikasyon sa a.
3. Chwazi swa Wi / Non si ou antisipe resevwa nenpòt lajan ki pa CDBG-MIT. Si repons lan se wi, Lè sa a, nan seksyon "Leveraged Dollars" ou pral bezwen detaye nenpòt aplikasyon pou lajan ak ki lè lajan sa yo pral angaje pou pwojè ou a. Mete ajans lan / antite kote lajan yo ap soti an ak kantite total lajan an.

Enstriksyon Modèl Bidjè yo:

Mete non pwojè a, non ak nimewo telefòn kontak prensipal ak non antite aplikan ofisyèl la.

Modèl sa a ka pèsonalize pou adapte pwopozisyon bidjè pou pwojè ou a. Ou lib pou edite segman bò gòch ou epi ajoute nòt lè sa nesèsè.

Si yon seksyon pa gen ase selil pou kategori ke ou ap travay sou li a, ou ka ajoute selil adisyonèl lèw mete aksan sou yon ranje konplè epi fè klik dwat. Yon bwat dyalòg ap parèt ki pèmèt ou ajoute yon ranje nan selil yo. Klike

Pwogram Ranfòsman Enstalasyon Enpòtan Direktiv yo

sou "Insert" ak lè sa a, chwazi swa "Insert Above" oswa "Insert Below", tou depann de ki kote ou ta renmen ranje a nouvo yo dwe mete. Nouvo ranje a ap parèt anwo oswa anba ranje ou make a.

1. Sou bò gòch modèl la gen yon lis gwo atik pwojè yo. Anba chak gwo pwojè yo gen rapò ak sou-gwoup yo. Ou ka edite chak nan zòn sa yo pou adapte plan bidjè ou pwopoze a. Pa egzanp, si ou pa gen Desen / Plan, ou ka efase ranje sa a.
2. Mete sous antisipe ak angaje lòt sous finansman pwojè a nan kategori "Sources of Other Funds". Lajan sa yo se lajan ki pa CDBG-MIT. Mete antite ou te kontakte yo, menm si yon angajman finansman poko fèt. Divilge kantite lajan ou te mande a oswa espere resevwa. Si ou bezwen ajoute ranje nan seksyon sa a, swiv enstriksyon ki endike anwo a pou ajoute ranje.
3. Ou ka itilize bò dwat kolòn "Notes" pou elabore atik bidjè yo jan sa nesèsè.

Dola Eksplwate:

1. Si ou sispèk pwojè ou a gen ladan itilizasyon fon apwopriye oswa eksplwate oswa sèvis, li Direktiv GIP yo, Pati 5 pou asire pwojè ou a kalifye pou seksyon sa a.
2. Dekri spesifik yo nan fon eksplwate oswa sèvis ke pwojè ou a itilize nan espas yo bay la. Idantifye epi reponn:
 - A. Èske gen lajan lokal oswa lòt ki disponib pou adrese pwojè yo pwopoze a an antye oswa an pati?
 - i. Si wi, rapòte tout sous finansman ak kantite lajan ki disponib yo.
 - B. Divilge sous ak itilizasyon lajan ki pa CDBG-MIT yo.
 - C. Ki lòt antite federal, eta, ak / oswa lokal ou te kontakte konsènan finansman pou pwojè yo pwopoze a, e ki rezilta yo?
3. Si pwojè ou a pa enplike lajan eksplwate oswa apwopriye, lè sa a ekri "N / A" nan seksyon sa a.

Seleksyon Komin:

1. Seksyon sa a koresponn a zòn ki benefisye de pwojè ou a. Chwazi tout komin ki benefisye de pwojè ou a yon fason pou DEO ka detèmine nan ki nivo pwojè ou benefisye MID, vilnerabilite sosyal, zòn riral yo, ak zòn ki gen kontrent fiskal.
2. Tout komin Florida ki kalifye yo: Alachua, Baker, Bradford, Brevard, Broward, Charlotte, Citrus, Clay, Collier, Columbia, DeSoto, Dixie, Duval, Flagler, Gilchrist, Glades, Hardee, Hendry, Hernando, Highlands, Hillsborough, Indian River, Lafayette, Lake, Lee, Leon, Levy, Manatee, Marion, Martin, Miami-Dade, Monroe, Nassau, Okeechobee, Orange, Osceola, Palm Beach, Pasco, Pinellas, Polk, Putnam, Sarasota, Seminole, St. Johns, St. Lucie, Sumter, Suwannee, Taylor, Union, Volusia, Wakulla
3. Zòn HUD MID yo: Brevard, Broward, Clay, Collier, Duval, Hillsborough, Lee, Miami Dade, Monroe, Orange, Osceola, Palm Beach, Polk, St. Johns, St. Lucie, ak Volusia
4. Eta MID zòn yo: Alachua, Baker, Bradford, Charlotte, Citrus, Columbia, DeSoto, Dixie, Flagler, Gilchrist, Glades, Hardee, Hendry, Hernando, Highlands, Indian River, Lafayette, Lake, Leon, Levy, Manatee, Marion, Martin, Nassau, Okeechobee, Pasco, Pinellas, Putnam, Sarasota, Seminole, Sumter, Suwannee, Taylor, Union, Wakulla
5. Komin riral yo: Baker, Bradford, Columbia, DeSoto, Dixie, Gilchrist, Glades, Hardee, Hendry, Highlands, Lafayette, Levy, Monroe, Okeechobee, Suwannee, Taylor, Union, Wakulla
6. Komin ki gen Kontrent Fiskal yo: Baker, Bradford, Columbia, DeSoto, Dixie, Gilchrist, Glades, Hardee, Hendry, Highlands, Lafayette, Levy, Okeechobee, Putnam, Suwannee, Taylor, Union, Wakulla

Benefis LMI an Jeneral:

1. Tanpri itilize dènye vèsyon ki ajou nan motè rechèch ou pi pito a(Chrome, Explorer, Firefox).

Pwogram Ranfòsman Enstalasyon Enpòtan Direktiv yo

2. Ale sou HUD ACS 5-Ane 2011-2015 Sit wèb Rezime Done Revni ki ba-ak modere: <https://www.hudexchange.info/programs/acs-low-mod-summary-data/>
3. Li ta yon bon lide pou gade semine sou entènèt 24-minit lan, menm jan videyo sa a eksplike zouti yo ak resous ki disponib sou paj entènèt sa a. Wap jwenn anba direksyon yo ki soti nan semine pa entènèt la sou kòman yo idantifye gwoup blòk ak nimewo sektè resansman.
4. Sou ba lateral dwat la, klike sou "Map Application"
5. Yon nouvo onglè ap louvri nan aplikasyon katografik Entènèt HUD la. Nan kwen an tèt dwat la, klike sou "View Application ". Yon kat Etazini ap parèt.
6. Nan kwen an tèt dwat la, antre nan yon komin oswa vil ki sitiye nan Zòn Benefis ak prese rechèch. Kat la ap agrandi zòn rechèch la.
7. Nan kwen gòch anwo a, klike sou bouton Kouch la (sanble yon pil papye). Dezaktive LMISD la pa Plas, LMISD pa Sibdivizyon Komin, ak LMISD pa bwat Komin yo. Se yon sèl bwat ki ta dwe rete tcheke - LMISD pa Gwoup Blòk . Klike sou X pou fèmen bwat kouch la.
8. Nan kwen anwo a gòch, klike sou bouton Zòn Sèvis lan (gen ladan yon icon flèch desann). Nan bwat "Select " la , klike sou flèch anba a pou chwazi fòm stil lan. Asire ou ke ou kite bwat sa a louvri pandan w ap seleksone gwoup blòk yo nan Zòn Benefis la.
9. Seleksone tout gwoup blòk nan Zòn Benefis la. Asire ou ke ou kite bwat Sèvis Zòn nan louvri pandan ou Seleksone gwoup blòk yo nan Zòn Benefis la. Sinon ou ka sèlman kapab chwazi yon gwoup blòk a la fwa, olye pou yo chwazi Zòn Benefis konplè a.
10. Nan bwat Zòn Sèvis la, klike sou "... " a dwat "LMISD by Block Group".
11. Klike sou "Export to CSV File". Yon dosye CSV pral telechaje sou òdinatè ou.
12. Voye dosye CSV sa a nan seksyon aplikasyon an ki gen tit Benefis LMI An Jeneral.

Deziyasyon Espesyal yo:

4. Si pwojè ou benefisye yon Zòn Enkyetid Kritik pou Eta a, ki dekri nan Lwa Florida 380.05, chwazi "Yes" epi kontinye nan chwazi zòn espesifik la anba meni dewoulan an.
5. Zòn Deziyen nan a dapre Lwa Florida 380.05::
 - A. Zòn Big Cypress (pòsyon nan Collier, Miami-Dade, ak Komin Monroe)
 - i. Kat Zòn Enkyetid Kritik pou Eta nan Big Cypress
 - B. Zòn Green Swamp (pòsyon nan Komin Polk ak Lake))
 - i. Kat Zòn Enkyetid Kritik pou Eta nan Green Swamp
 - C. Zòn Vil Key West ak Florida yo (Komin Monroe)
 - i. Kat Zòn Enkyetid Kritik pou Eta nan Florida Keys
 - ii. Kat Zòn Enkyetid Kritik pou Eta nan Key West
Evakyasyon Siklòn nan Florida Keys
Prezantasyon Evakyasyon Siklòn nan Florida Keys yo
Pwotokòl sou Akò Tan Degajman Siklòn nan Florida Keys
 - D. Zòn Apalachicola Bay (Komin Franklin)
 - i. Zòn Enkyetid Kritik pou Eta nan Apalachicola

Konfòmite:

1. Lè ou chwazi "Yes" nan seksyon sa a, ou sètifye ke antite ou ak ko-aplikan yo pral konfòme yo avèk tout kondisyon eta ak DEO jan sa endike nan 84 FR 45838.

Akò Antretyen:

Pwogram Ranfòsman Enstalasyon Enpòtan Direktiv yo

1. Lè ou chwazi "Wi" nan seksyon sa a, ou sètifye ke antite ou ak ko-aplikan yo pral konfòme yo avèk tout DEO ak eta subrecipient kondisyon ak kondisyon antretyen jan sa endike nan 84 FR 45838.

Siyati ak Dat:

Kòm kontak prensipal antite pou pwojè sa a, mwen sètifye ke anplwaye, kontraktè, founisè ak patnè nan kominote a nan inisyativ alèjman nou an:

1. Pral konfòme li avèk tout egzijans HUD ak Florida nan administrasyon pwopozisyon aktivite CDBG-MIT finanse yo;
2. Pral travay nan yon fason koperativ pou egzekite Akò Sou-benefisyè a ki bay chemen pou siksè pwogram CDBG-MIT (yo) ak / oswa pwojè (yo) ak;
3. Sètifye ke tout enfòmasyon yo soumèt nan Aplikasyon sa a se verite epi egzat

Bouton Enprime ak Soumèt yo:

Chwazi "Print" pou enprime aplikasyon ou ranpli a. Dosye atache pa pral enprime ak aplikasyon an lè w ap chwazi bouton "Print" lan. Ekri an lèt detache tout dokiman atache yo apa epi poste aplikasyon a okonplè pa lapòs:

Attention: Rebuild Florida Mitigation Team
Florida Department of Economic Opportunity
107 East Madison Street Caldwell Building,
MSC 400
Tallahassee, FL 32399

Chwazi " Submit Application " an voye aplikasyon w lan pa yon imèl dirèkteman bay Ekip Mitigasyon Rebuild Florida a nan: CDBG-MIT@deo.myflorida.com. Yon bwat dyalòg ap parèt ki pral pèmèt ou voye aplikasyon an pa imèl epi atache tout dosye yo mande yo.

Si ou gen nenpòt kesyon oswa enkyetid, tanpri ekri ekip la Kontwol Dega nan: [CDBG- MIT@deo.myflorida.com](mailto:CDBG-MIT@deo.myflorida.com)

Anèks C – Yon Modèl Aplikasyon Ranpli

Kapasite Plan an		
<p>Bay yon apèsi de plan estratejik la nan 1,500 mo oswa mwens ki adrese objektif, patisipan yo, plan travay la, (pi gwo travay ak livrezon), resous (estaf ak bidjè) ak siveyans / kontwòl kalite. Idantifye manm pèsonèl la ki pral responsab ak / oswa pozisyon li pral ranpli pou jesyon pwojè CFHP ak antreten. Bay yon pwofil kout sou chak moun nan anplwayew yo ki ranpli yon tach ki gen rapò ak pwojè a ak yon deskripsyon pozisyon pou nenpòt ki nouvo anplwaye ki pral asiye nan responsablite pwojè a. Èske gen nan kontraktè pwojè yo te idantifye? Si se konsa, dekri an brèf pwosesis seleksyon ou an.</p>		
Ajoute Atachman:		Tanpri chanje non dokiman: EntityNameCP_CFHP

Plan Aplikasyon an		
<p>Prepare yon delè kwonolojik pou tout dire pwojè ki òganize travay la an tach lojik, yo ka jere ak livre. Yo te bay Modèl Plan Aplikasyon an nan Apendis D Gid CFHP yo.</p>		
Ajoute Atachman:		Tanpri Chanje nom Modèl la: EntityNameIP_CFHP

Bidjè		
<p>Mete bidjè pwojè ou a avèk Modèl Bidjè ou jwenn nan Apendis E nan Gid CFHP la . Asirew ke bidjè ou a rezonab, apwopriye ak egzat. Èske atik ki nan bidjè yo konsistan avèk deskripsyon pwojè a ak tach yo? Èske kantite lajan yo mande a tonbe nan minimòm admisib aplikan CFHP a (\$ 50,000) ak maksimòm (\$ 15,000,000)? Asire pa gen okenn nan benefis yo ki doub.</p>		
Ajoute Atachman:		Tanpri chanje non modèl la: EntityNameBudget_CFHP
Èske gen nenpòt nan benefis yo ki doub?	Wi:D	Non: [Z]
<p>Tout lajan yo idantifye pou itilize nan pwojè ou a dwe konplètman divilge ak detaye pou asire presizyon bidjè ak pa gen okenn nan benefis yo ki doub.</p>		
Èske ou prevwa resevwa nenpòt lajan pou pwojè sa a ki pa pral apwovizyone pa pwogram CDBG-MIT la? Si repons lan se wi, detaye fon yo antisipe oswa angaje yo nan seksyon an Dola balanse yo.	Wi: [Z]	Non: <input type="checkbox"/>

Dola Balanse

Si pwojè ou a enplike itilizasyon ki kalifye nan lajan apwopriye oswa balanse oswa sèvis yo nan nenpòt ki kapasite, (al gade Pati 4.6 nan Gid CFHP yo) lè sa a, dekri espesifik yo nan fon / sèvis balanse yo. Repons: 1) Èske gen lajan lokal oswa lòt ki disponib pou adrese pwojè yo pwopoze a an antye oswa an pati? Si wi, rapòte tout sous finansman ak kantite lajan ki disponib. 2) Divilge sous ak itilizasyon lajan ki pa CDBG-MIT. 3) Ki lòt antite federal, eta ak / oswa lokal ou te kontakte konsènan finansman pou pwojè yo pwopoze a ak ki rezilta yo? Mete "N / A" si seksyon sa a pa aplikab nan pwojè ou a.

- 1) Wi, Nou pral itilize \$ 350,000 nan fon Rekiperasyon Dezas yo te resevwa nan bi pou yo demenaje ekipman mekanik nan Sample Regional Hospital.
- 2) Sibvansyon pou Rekiperasyon Dezas HUD jan sa endike anwo a nan kantite \$ 350,000.
- 3) Nou pat kapab jwenn lajan adisyonèl pou pwojè sa a.

Seleksyon Komin yo

Chwazi chak komin ke pwojè ou benefisyè. DEO pral itilize enfòmasyon sa a pou evalye MID, vilnerabilite sosyal, zòn riral yo ak zòn ki gen kontrent fiskal yo. Se sèlman komin ki kalifye pou fon CDBG-MIT ki nan lis anba a.

<input type="checkbox"/>	Alachua	<input type="checkbox"/>	Flagler	<input type="checkbox"/>	Levy	<input type="checkbox"/>	Polk
<input type="checkbox"/>	Baker	<input type="checkbox"/>	Gilchrist	<input type="checkbox"/>	Manatee	<input type="checkbox"/>	Putnam
<input type="checkbox"/>	Bradford	<input type="checkbox"/>	Glades	<input type="checkbox"/>	Marion	<input type="checkbox"/>	Sarasota
<input type="checkbox"/>	Brevard	<input type="checkbox"/>	Hardee	<input type="checkbox"/>	Martin	<input type="checkbox"/>	Seminole
<input type="checkbox"/>	Broward	<input type="checkbox"/>	Hendry	<input type="checkbox"/>	Miami-Dade	<input type="checkbox"/>	St. Johns
<input type="checkbox"/>	Charlotte	<input type="checkbox"/>	Hernando	<input type="checkbox"/>	Monroe	<input type="checkbox"/>	St. Lucie
<input type="checkbox"/>	Citrus	<input type="checkbox"/>	Highlands	<input type="checkbox"/>	Nassau	<input type="checkbox"/>	Sumter
<input type="checkbox"/>	Clay	<input type="checkbox"/>	Hillsborough	<input type="checkbox"/>	Okeechobee	<input type="checkbox"/>	Suwannee
<input type="checkbox"/>	Collier	<input type="checkbox"/>	Indian River	<input type="checkbox"/>	Orange	<input type="checkbox"/>	Taylor
<input type="checkbox"/>	Columbia	<input type="checkbox"/>	Lafayette	<input type="checkbox"/>	Osceola	<input type="checkbox"/>	Union
<input type="checkbox"/>	DeSoto	<input type="checkbox"/>	Lake	<input type="checkbox"/>	Palm Beach	<input type="checkbox"/>	Volusia
<input type="checkbox"/>	Dixie	<input type="checkbox"/>	Lee	<input type="checkbox"/>	Pasco	<input type="checkbox"/>	Wakulla
<input type="checkbox"/>	Duval	<input type="checkbox"/>	Leon	<input type="checkbox"/>	Pinellas		

Pwogram Ranfòsman Enstalasyon Enpòtan Directiv yo

Benefis LMI yo An jeneral
Idantifye epi fè lis Nimewo Sektè Resansman ki swiv pa tout gwoup blòk benefis LMI pwojè ou yo. Egzanp: Tract: 200, Block group: 2, 3; Tract: 2902, Block group: 1, 3, 4, 5, etc.
<p>Tract: 350, Block Group: 1, 2, 3, 4</p> <p>Tract: 360, Block Group: 1, 2,</p> <p>Tract: 370, Block Group: 1, 2, 4</p> <p>Tract: 820, Block Group: 1,4, 5, 6</p> <p>Tract: 840, Block Group: 1, 3, 4</p> <p>Tract: 1300, Block Group: 1, 2, 3</p> <p>Tract: 1450, Block Group: 1, 2,</p> <p>Tract: 2000, Block Group: 1, 3, 5</p> <p>Tract: 2600, Block Group: 1, 2, 3, 4</p> <p>Tract: 3300, Block Group: 1, 2, 3, 4, 5</p> <p>Tract: 3400, Block Group: 5, 6</p>

Deziyasyon Espesyal		
Èske pwojè ou a benefisyè yon Zòn Enkyetid Kritik Eta a selon Lwa Florida 380.05 yo?	Wi: <input type="checkbox"/>	Non: <input type="checkbox"/>
Ki Zòn Enkyetid Kritik Eta?	Non Aplikab	

Konfòmite		
Selon 84 FR 45838 30 Out, 2019 Seksyon VA (18), "Eta a dwe fè revizyon ak odit, ki gen ladan revizyon sou plas nan nenpòt ki sou-benefisyè, ajans piblik yo deziyen, ak gouvènman lokal yo, jan sa ka nesesè oswa apwopriye pou satisfè kondisyon nan seksyon 104 (e) (2) nan HCDA a, jan sa amande, modifiye pa avi sa a . Nan ka de non konfòmite avèk kondisyon sa yo, Eta a dwe pran aksyon sa yo ki ka apwopriye pou yo anpeche yon kontinyasyon nan defisyans lan, diminye nenpòt efè negatif oswa konsekans, ak anpeche yon repetisyon. Eta a dwe etabli remèd pou okenn konfòmite pa nenpòt ki benefisyè deziyen, ajans piblik, oswa gouvènman lokal yo."		
Èske ou ka sètifye kew konfòm avèk règleman enskri leta ak federal jan sa endike nan 84 FR 45838?	Wi: <input checked="" type="checkbox"/>	Non: <input type="checkbox"/>

Pwogram Ranfòsman Enstalasyon Enpòtan Direktiv yo

Akò Antretyen		
Selon 84 FR 45838 30 Out 2019 Seksyon VA2.a (10), "Chak sibvansyon dwe planifye pou operasyon alontèm ak antretyen enfrastrikti ak pwojè etablisman piblik ki finanse avèk fon CDBG-MIT. Sibvansyon an dwe dekri nan plan aksyon kijan li pral finanse operasyon ak antretyen alontèm pou pwojè CDBG-MIT yo. Anplis de sa, benefisyè a dwe dekri nenpòt resous leta oswa lokal ki te idantifye pou operasyon ak antretyen depans pwojè ki ede avèk fon CDBG-MIT yo. " Tankou, Atant Rejis Federal sou antretyen pou pwojè CDBG-MIT yo dwe kenbe pa chak antite ki pwopoze yon pwojè CFHP.		
Èskew ka sètifye ke antitew la pral konfòme li avèk kondisyon siveyans leta ak Sou-benefisyè ak antretyen jan sa endike nan 84 FR 45838?	Wi: [1]	Non: <input type="checkbox"/>

Siyati ak Dat	
Kòm kontak prensipal antite pou pwojè sa a, mwen sètifye ke anplwaye, kontraktè, founisè ak patnè kominote a nan inisyativ alèjman nou an:	
A. Pral konfòme li avèk tout egzijans HUD ak Florid nan administrasyon pwopozisyon aktivite CDBG-MIT finanse yo;	
B. Pral travay nan yon fason koperativ egzekite Akò a Subrecipient ki bay chemen an pou siksè CDBG-MIT pwogram (yo) ak / oswa pwojè (yo) ak;	
C. Sètifye ke tout enfòmasyon yo soumèt nan aplikasyon sa a se verite e egzat	
Siyati:	Dat: 104 /09/2020

Bouton Enprime pral sèlman enprime aplikasyon epi yo pa dokiman tache. Soumèt bouton ap delivre aplikasyon nan imèl bay cdbg-mit@deo.myflorida.com la. Tanpri mete tout dokiman ki enpòtan nan imèl sa a.

[Enprime Aplikasyon](#)

[Soumèt Aplikasyon](#)

Pwogram Ranfòsman Enstalasyon Enpòtan Directiv yo
Lopital Rejyonal Sample - Inondasyon

Lopital Rejyonal Sample se yon lopital piblik 220-kabann k ap sèvi yon zòn 3-komin (Komin X, Y ak Z) pou sèvis debaz sove lavi. Lopital la sitiye nan plenn inondasyon 500 ane e li te resanman inonde lè gwo lapli ki te tonbe nan Siklòn Irma te inonde rivyè lokal la. Pwojè sa a ta enplike konstwi yon bèm an tè ranfòse 2 pye pi wo pase plenn inondasyon 500-ane a ki antoure lopital la ak yon pasrèl sèk ak aksè ADA kap soti depi nan zòn pakin nan. Bèm nan ta dwe plante ak flora natirèl pou redwi ewozyon aprè. Anplis de sa, tout ekipman mekanik ak elektrik yo pral elve oswa demenaje pou asire vyabilite nan ka enpwobab ganiti yon bèm. Travay bèm yo pral fèt pa kontraktè lokal yo ansanm ak pèsònèl travay ak ekipman komin yo. Finansman yo mande yo ta dwe itilize nan konjonksyon avèk yon

sibvansyon \$ 350K pou Rekiperasyon Dezas pou reparasyon domaj nan sòl tèren an ak ekipman mekanik nan 2 dènye tanpèt yo. Pwojè pwoteksyon kont inondasyon yo ta elimine nesosite pou evakye pasyan yo, sekirite pèsònèl lopital ak pasyan yo pandan moman ijans yo epi pèmèt fonksyon lopital la okonplè nan ka yon inondasyon. Bèm nan mande pou ti antretyen, men yo ta dwe kenbel nan depans pataje pa akò 3 komin nan.

Pwogram Ranfòsman Enstalasyon Enpòtan Direktiv yo
Valè Kominote Lopital Rejyonal Sample

Lopital Rejyonal Riral te sèvi Komin X, Y ak Z pou plis pase 30 ane epi li rete yon aparèy enpòtan nan kominote a. Nou bay eta bon jan swen sante nan kominote a ak fè efò poun kreye yon anviwònman ki ankouraje gerizon, sante ak detant. Etablisman nou an anglobe nan yon pakèt domèn espesyalite, sòti nan Pedyatrik òtopedik ak yon bann lòt. Nou genyen tou yon Enstiti Kansè konplè ki bay pasyan yo ak manm fanmi yo resous yo bezwen pou yo rete enfòmè epi chwazi pi bon opsyon swen ki disponib yo.

Nou genyen tou yon fondasyon timoun ki kouvri pri pou swen pou fanmi ki nan bezwen akòz Kontrent riral ak sosyo-ekonomikman kliyantèl nou yo. Popilasyon sa yo trè vilnerab lè dezast frappe, ak enstalasyon nou yo pèmèt moun ki blese yo resevwa swen yo bezwen. Akòz kote riral li yo ak zòn agrikilti, nou menm tou nou gen anpil pasyan ki pa pale angle epi nou bay tout moun ki vini nan pòt nou yo swen esansyèl endepandaman de estati asirans.

Lè Siklòn Irma te ravaje eta nou an, anplwaye nou yo te fòse yo evakye plizyè pasyan ki gen anpil risk nan lòt enstalasyon akòz risk pou yo pa gen kouran apre yo te vin inonde ak dlo. Malerezman, Lopital Rejyonal Sample sitiye nan plenn inondasyon 500 ane a ak gwo lapli ak tanpèt yo te yon defi renouvlab pou nou simonte. Nou vin inonde lè larivyè Sample debòde anba nan gwo tanpèt ak siklòn. Le yo mete yon baryè ant lopital la ak larivyè a, risk pou pèdi lavi yo siyifikativman diminye paske pasyan ki gen anpil risk ka abrite an plas. Pou bese plis risk yo, nou planifye pou elve ekipman elektrik ak mekanik nou yo 2 pye pi wo pase plenn inondasyon 500 ane a. Nou dwe bay priyorite ak moun ki pi frajil nan mitan pou asire ke nou ap satisfè misyon nou kòm founisè swen sante ak fè sa nou kapab pou ede pasyan nou yo.

Lè yo fini ak Pwojè Ranfòsman Etablisman Kritik Lopital Rejyonal Sample a, nap rive ranfòse liy de sekou Komin X, Y ak Z nan Sante ak Medikal, Kominikasyon, Transpòtasyon, ak Sekirite ak Pwoteksyon Sosyal. Antanke yon antite dirijan nan tan dezast natirèl, li enperatif ke fonksyonalite Lopital Rejyonal Sample a rete nan kapasite konplè li pou asire sante ak byennèt pasyan nou yo ak fanmi yo. Ranfòsman bilding nou an ta amelyore lonjevite nan operasyon kontinyèl nou yo ak bese risk pou inondasyon siklòn nan lavni oswa tanpèt twopikal. Isit la nan Lopital Rejyonal Sample, nou se pi plis pase jis yon etablisman swen sante; nou se yon kominote konekte.

Ou ta dwe tache nan dosye zipe sa a 10 foto de Lopital Rejyonal Sanple a, sit konstriksyon yo pwopoze a ak ekipman mekanik ak elektrik kritik nou yo.

Pwogram Ranfòsman Enstalasyon Enpòtan Direktiv yo
Plan Kapasite Lopital Rejyonal Sample

Lopital Rejyonal Sample sèvi manm kominote yo atravè twa komin. Yo pral konstwi yon bèm 2 pye pi wo pase plenn inondasyon ki prevwa pou 500 lane pou antoure Lopital Rejyonal Sample a pou bese domaj inondasyon potansyèl yo. Anplis de sa, tout ekipman mekanik ak elektrik enpòtan anpil nan Lopital Rejyonal Sample yo pral elve. Gwo travay yo dwe konplete yo gen ladan konsepsyon konstriksyon bèm, konstriksyon bèm, amenajman lakou, aksè ADA, elevasyon ekipman mekanik, elevasyon ekipman elektrik, ak kablay nan ekipman yo. Sa a pral konplete avèk \$ 783,000.00 nan fon CDBG-MIT ak \$ 350,000.00 nan fon HUD DR pou yon pri pwojè total de \$ 1,133,000.00.

Manadjè Pwojè a pral responsab pou mete an aplikasyon pwojè a avèk asistans ajan lyezon komin ki soti nan chak nan 3 komin ki enplike yo.

Manadjè Pwojè a sipèvizè aplikasyon pwojè a epi kowòdone ak tout pati ki enplike yo pou fini pwojè epi ba li antretyen. Ekip pwoteksyon kont Inondasyon an travay ak manadjè Pwojè a epi li konpoze de pèsonèl travay piblik komin nan chak nan twa komin yo ak espesyalis. Akòz nati pwojè sa a ak enpak kwa-komin Lopital Rejyonal Sample a genyen sou kominote a, ekip Inondasyon an ap gen manm nan tout twa komin yo.

Kontraktè lokal yo, konsiltan yo ak enspektè yo travay avèk ekip inondasyon an pou asire bon konstriksyon ak antretyen bèm ak ekipman ki wo. Pral gen administratè sibvansyon kap akonpaye travay ekip Inondasyon a pou asire akizisyon an swiv Rejis Federal ak kondisyon pou sibvansyone a, asire ke yo swiv orè ak kondisyon bidjè yo, ede ak akizisyon ak fèmti tout kontra ak sibvansyon.

- Manadjè Pwojè: responsab pou planifikasyon prensipal ak priyorize pwojè yo. Siyen kontra ak jere Ekip pwoteksyon kont Inondasyon an.

Ekip pwoteksyon kont inondasyon:

- Pèsonèl Travo Piblik Komin X, Y, Z: sipòte manadjè pwojè a epi ranpli kondisyon pwojè yo
- Direktè Enjenri: jere pwojè amelyorasyon capital yo, anplwaye depatman, pwojè yo, ak founisè yo
- Anplwaye Enjenri: evalye kondisyon ki egziste deja nan zòn aktyèl la pou detèmine pi bon solisyon konstriksyon
- Fabrikan: bay GCP Enjenri ak fabrikasyon pèsonalize.
- konsiltan Enjenri(yo): bay sèvis enjenri pou chak pwojè (yo)
- kontraktè Jeneral (yo): enstalatè yo epi bay sèvis konstriksyon
- Enspektè Konstriksyon: asire konstriksyon koresponn ak enjenri, bidjè, sekirite ak rezilta yo
- Manadjè Sibvansyon: asire akizisyon an konfòmite avèk Rejis Federal ak kondisyon sibvansyone yo, asire orè ak kondisyon bidjè yo respekte, ede ak akizisyon ak klotire tout kontra ak sibvansyon yo.

Ekip pou konbat Inondasyon an pral antreprann travay sa yo. Pati ki responsab pou aplikasyon an idantifye nan parantèz. Komin Prensipal (Komin X) okipe anplasman Lopital Rejyonal Sample a epi tou egzekite atribisyon sibvansyon an. Komin Prensipal la travay ansanm ak de lòt komin yo.

1. Egzekite atribisyon sibvansyon an (Komin X)
2. Solisite dev/òf konpetitif / (Manadjè Pwojè ak ekip inondasyon an)
3. Chwazi yon kontraktè (Manadjè Pwojè ak ekip inondasyon)
4. Akòde kontra a pou konstriksyon an. (Manadjè Pwojè)
5. Siveye konfòmite avèk CDBG-MIT (ekip inondasyon)

Ekip inondasyon aktyèlman gen 5 PE ki gen plis pase 60 ane nan inondasyon ak eksperyans nan jesyon pwojè. Ekip Inondasyon an te konplete avèk siksè plizyè sibvansyon ki soti nan sous Federal, Leta ak lokal ki gen ladan Rekiperasyon Dezas CDBG ak FEMA. Anplwaye aktyèl yo pral jere aplikasyon tach pwojè yo ak konfòmite avèk kondisyon CDBG-MIT yo. Lè yo fin bay sibvansyon ak ekzekisyon pa Manadjè Pwojè a ak ekip inondasyon an pral

Pwogram Ranfòsman Enstalasyon Enpòtan Directiv yo

travay avèk depatman akizisyon pou angaje yon kontraktè pou antreprann konstriksyon pwojè a. Nan moman sa a, ekip inondasyon an deja fòme. Kontraktè yo pral garanti pou travay konstriksyon bèm la ak ekipman elevasyon nan yon pwosesis akizisyon òf konpetitif lè l sèvi avèk yon Demann pou Pwopozisyon (RFP) an akò ak 84 FR 45838. Pwosesis sa a ap gen ladan tout egzijans federal ak eta egzije pou kontra konstriksyon ki gen ladan men yo pa limite a Davis Bacon ak Seksyon 3.

Enstriksyon pou Enplemantasyon Modèl Plan an

Mete non pwojè a, non antite aplikan ofisyèl la ak non prensipal kontak ak nimewo telefòn nan espas antèt nan anlè modèl la.

Modèl sa ka pèsonalize pou adapte a pwojè ou a. Pa ezite edite segman yo epi ajoute nòt lè sa nesèsè.

1. Tit Bwat "Delè pou Aplikasyon Plan CFHP" a ap afiche yon delè vizyèl done yo ke ou antre nan bwat "Task" la.
2. Bwat " Task " la yo ta dwe bay lis gwo travay yo dwe jere ak livrezon pwojè yo pwopoze a epi enkli tout dire pwojè a. Antre dat apwoksimatif koumansman ak fen chak travay ak / oswa livrezon anba onglè "Start" ak "End"yo. "Dire" englobe kantite jou travay la dire poul egzekite. Excel ta dwe deja kalkile dire a an fonksyon de dat kòmansman ak fen ou antre yo. Si sa a se pa le ka, antre kantite jou kòm dire ak / oswa livrezon chak travay. Mete etikèt sou chak travay ak / oswa livrezon kòm sadwa anba seksyon "Label" la.
 - A. Nan bwat " Task "la, gen 15 plas ki disponib pou delè travay pwojè yo. Lè w ap ajoute / chanje tach nan bwat la, chwazi ranje a (chwazi valè yo anba "Start" ak "Label").
 - B. Pou egzanp sa a, make "Sample text" travay la bezwen deplase anba "Evalyasyon Ekipman an". Yon fwa ou chwazi ranje a, fè yon klik dwat, chwazi "Cut", yon liy pwenti alantou ranje ou chwazi a ta dwe parèt. Apre sa, chwazi ranje "Revizyon Enviornmental" la. Klik Dwat epi chwazi "Insert Cut Cells". Koulye a, "Sample Text" ap parèt anba "Ekipman Evalyasyon". Delè vizyèl ki pi wo a " Task " la ap reflekte tou chanjman sa yo.

Swiv direktiv sa yo pou Pèsonalizasyon delè ou a. Ou ka ajoute liy atravè seksyon "Task" ki anba tach ki deja egziste lèw souliye tout ranje bwat yo, fè klik dwat, chwazi "Mete.", yon bwat dyalòg ap parèt, seleksyone " Shift cells down", chwazi "Ok". Sa a pral deplase tout bwat anba a ranje w chwazi a desann anba fèy Excel la.

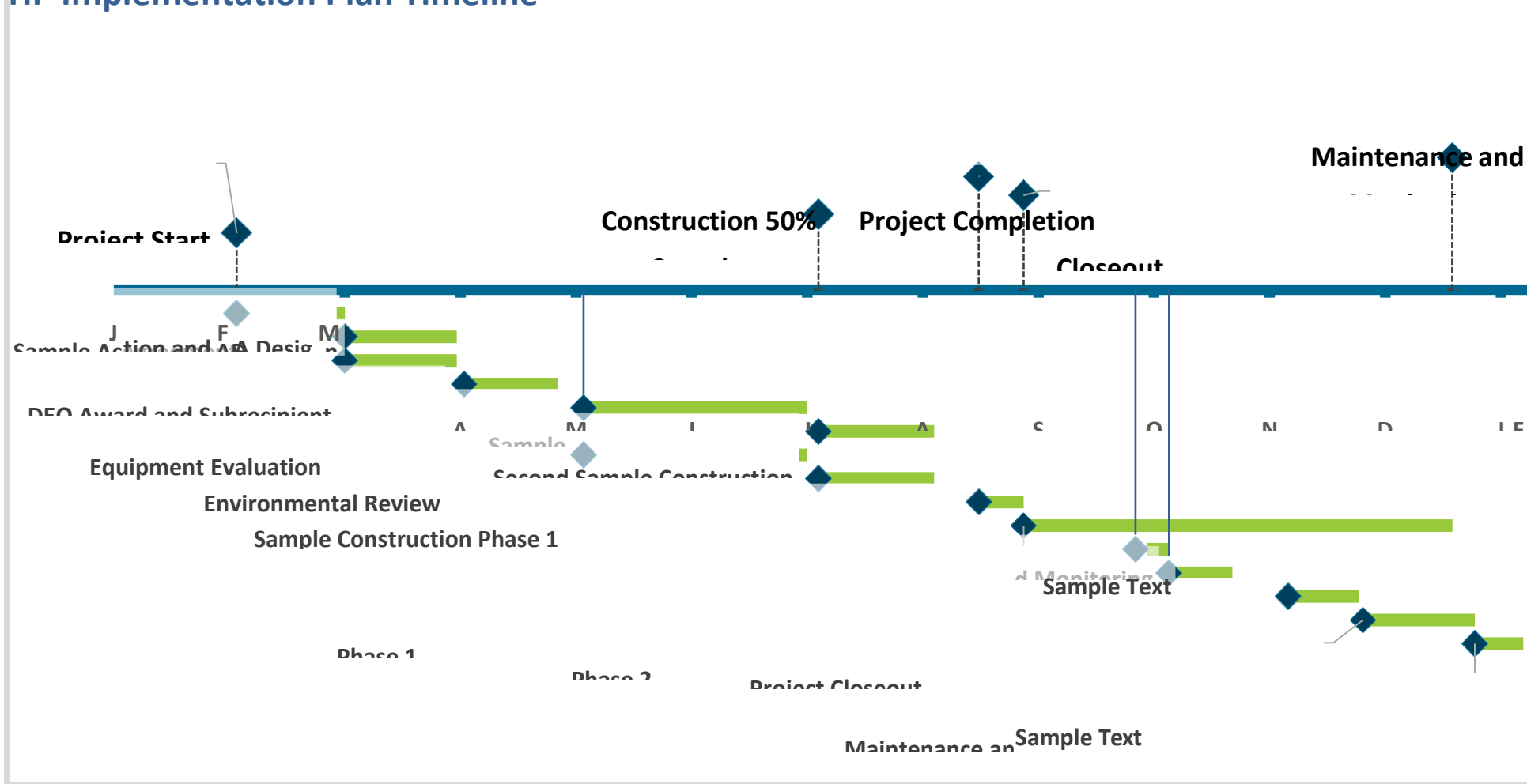
1. Bwat "Nivo yo" yo ta dwe enimerè pi gwo etap enpòtan tankou kòmansman oswa fen pwojè a. Yo ka swiv enstriksyon ki deja dekri pou fè Nempòt chanjman nan bwat sa. Etikèt pou nouvo etap enpòtan ou ka bezwen yo dwe ajoute manyèlman. Ou ka fè sa lèw klike sou youn nan tèks etap enpòtan ki deja egziste nan delè vizyèl la. Pa egzanp, ou ka klike sou "Closeout" awo ikòn an dyaman an. Tout lòt bwat tèks pou nivo yo ta dwe delimitè pa bwat yo.

Apre sa, seleksyone bwat ki pa gen yon etikèt. Koulye a, antre etikèt la pou etap enpòtan sa a.

Ou ka deplase ak chanje gwosè chak bwat tèks.

2. Bwat "Notes" la pèmèt ou enimerè nempòt nòt adisyonèl sou delè pwojè a ki ka nesèsè pou DEO li.

CFHP Implementation Plan Timeline



Enstriksyon Modèl Bidjè Pwogram Ransfòsman Enstalasyon Kritik yo

Modèl sa ka personalize pou koresponn a pwopozisyon bidjè pou pwojè ou a. Ou lib pou edite segman sou bò gòch yo epi ajoute nòt lè sa nesesè.

Si yon seksyon pa gen ase selil pou kategori ke ou ap travay la, ou ka ajoute selil pa mete aksan sou yon ranje konplè epi fè klik -dwat. Yon bwat dyalòg ap parèt ki pèmèt ou ajoute yon ranje nan selil yo. Klike sou "Insert" ak lè sa a, chwazi swa "Insert Anlè" oswa "Insert Anba", tou depann de ki kote ou ta renmen mete nouvo ranje a. Nouvo ranje a ap parèt anwo oswa anba ranje ou make a.

Mete non pwojè a, non kontak prensipal ak nimewo telefòn ak non antite aplikan ofisyèl la.

1. Sou bò gòch modèl la gen yon lis gwo atik pwojè yo numerize 1 a 3. Anba chak gwo pwojè yo gen rapò sou-gwoup yo. Ou ka edite chak nan zòn sa yo pou anfòm plan bidjè ou pwopoze a. Pa egzanp, si ou pa gen Ransfòsman Mekanik, ou ka efase ranje nimerasyon sa ak sou-gwoup yo ki gen rapò avèl.
2. Lis sous antisipe ak angaje nan lòt sous finansman pwojè nan kategori "Sous Lòt Fon". Lajan sa yo se lajan ki pa CDBG-MIT. Mete antite ou te kontakte yo, menm si yon angajman finansman poko fèt. Divilge kantite lajan ou te mande a oswa espere resevwa. Si ou bezwen ajoute ranje nan seksyon sa a, swiv enstriksyon yo pou ajoute ranje ki endike anwo a.
3. Ou ka itilize kolòn Nòt bò-dwat la pou elabore sou bidjè atik yo jan sa nesesè.

Mitigasyon FL CDBG

Bidjè Pwojè Pwogram Ransfòsman Enstalasyon Kritik yo (Modèl)

Non Pwojè a:	Pwoteksyon kont Inondasyon Lopital Rejyonal Sample	Non Prensipal Kontak ak Nimewo Telefòn:	Chuck Jones 555-555-1234		Non Ofisyèl Entite Aplikan an:	Komin Riral
Pwojè		Bidjè			Nòt	
Deskripsyon	Montan CDBG-MIT	Lòt Lajan ki pa CDBG-MIT	Sous Finansman yo*	Finansman Total yo (CDBG-MIT ak Lòt)		
1. Ranfòsman Etablisman Kritik yo						
Desen Enjenri Bèm yo	67,000				Espesifikasyon Desen Enjenri Bèm yo	
Konstriksyon Bèm yo	530,000				Ranfòse bè tè an \$ 106 / pye lineyè 20'lajè X 4 'wotè	
Amenajman Lakou	43,000				Plante Flora natirèl	
Aksè a ADA	17,500				Aksè Ranp ak eskalye	
2. Ranfòsman Mekanik						

Pwogram Ranfòsman Enstalasyon Enpòtan Directiv yo

Elevasyon ekipman mekanik		350,000			Leve ekipman mekanik ki pi wo pase plenn inondasyon 500 ane an
Elevasyon ekipman elektrik	87,000				Leve ekipman elektrik ki pi wo pase plenn inondasyon 500 ane an
Rekable	38,500				Rekable Ekipman depase yo
3. Lòt					
Administrasyon					
Plannifikasyon					
Total:	783,000	350,000		1,133,000	

* Tout lajan yo idantifye pou itilize pou pwojèw la dwe konplètman divilge epi detaye pou asire presizyon bidjè e pa gen nan benefis yo ki repete. Montre sous ak kantite lòt lajan ki nesèsè pou konplete pwojè ki anba a, ki gen ladan fon lokal ak sibvansyon nan men lòt ajans. Nenpòt lajan antisipe oswa angaje dwe enkli tou.

Sous Lòt Lajan yo	Kantite
1. Fon Rekiperasyon Dezas Siklòn Irma	\$350,000
2.	
3.	
4.	
5.	
6.	
7.	
8.	
9.	
10.	
11.	
12.	

Anèks D – Enplemantasyon Modèl Plan an

Enstriksyon pou itilize Modèl Aplikasyon Plan an

Metete non pwojè a, non antite aplikan ofisyèl la ak non kontak prensipal ak nimewo telefòn nan espas antèt modèl la.

Modèl sa a ka pèsonealize pou ajiste a pwojè ou a. Pingaw ezite edite segman yo epi ajoute nòt lè sa nesèsè.

1. Bwat la ki gen tit "Delè Aplikasyon Plan CFHP "ap montre yon delè vizyèl nan done yo ke ou antre nan bwat " Tasks " la
2. Bwat "Tasks" la ta dwe enimerè gwo tach pou jere yo ak livrezon nan pwojè yo pwopoze a epi enkli tout dire pwojè a. Antre dat apwoksimatif koumansman ak fen nan chak tach ak / oswa livrezon anba onglè "Start" ak "End"yo. "Dire" anglobe kantite jou yap reyalize travay la. Excel ta dwe deja kalkile dire a ki baze sou dat koumansman ak fen ou antre yo. Si sa a se pa le ka , antre kantite jou kòm dire ak / oswa livrezon chak travay. Metete etikèt sou chak travay ak / oswa livrezon kòm sadwa anba seksyon "Label" la.
 - A. Nan bwat " Tasks " la , gen 15 anplasman ki disponib pou delè travay pwojè a. Lè w ap ajoute / chanje travay nan bwat la, chwazi ranje a (chwazi valè yo anba "Start" nan "Label").
 - B. Pa egzanp sa a, make "Sample Text" travay la bezwen deplase anba "Evalyasyon Ekipman an". Yon fwa ou chwazi ranje a, fè klik dwat, chwazi "Cut", yon liy pwenti alantou ranje ou chwazi a ta dwe parèt. Apre sa, chwazi ranje " Revizyon Anviwonmantal " la. Fè klik dwat epi chwazi " Insert Cut Cells". Koulye a, " Sample Text " ap parèt anba " Evalyasyon Ekipman". Kwonoloji vizyèl ki pi wo a "Tasks" la ap reflekte tout chanjman sa yo.

Swiv direktiv sa yo pou Pèsonealizasyon delè ou a. Ou ka ajoute liy nan seksyon "Tach" ki anba tach yo ki deja egziste lèw metete aksan sou ranje bwat konplè yo, fè klik dwat, chwazi "Insert ...", yon bwat dyalòg ap parèt, chwazi "Shift cells down ", chwazi "Ok". Sa a pral chanjman tout bwat anba a ranje a seleksyone desann nan fèy la excel.

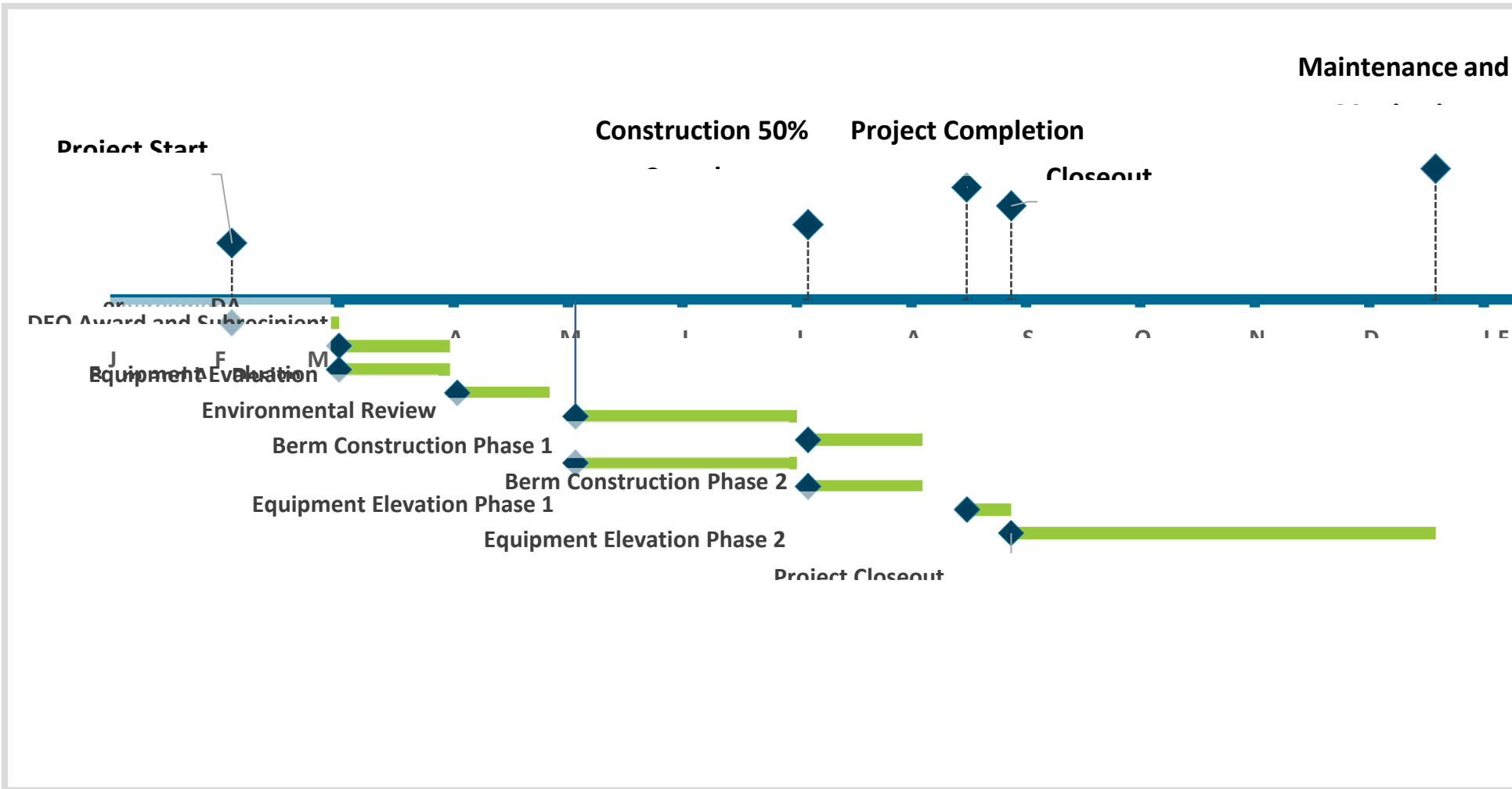
1. Bwat " Milestones " ka itilize pou enimerè pi gwo etap enpòtan tankou koumansman oswa fen pwojè a. Nenpòt chanjman nan bwat sa a ka fèt lèw swiv enstriksyon ki dekri deja yo. Ou ka bezwen yo dwe ajoute manyèlman Etikèt pou nouvo etap enpòtan o au. Ou ka fè sa lèw klike sou youn nan tèks etap enpòtan ki deja egziste nan delè vizyèl la. Pa egzanp, ou ka klike sou ikòn dyaman "Closeout" ki anwo an. Tout lòt bwat tèks pou etap enpòtan yo ta dwe dekri pa bwat yo.

Apre sa, chwazi bwat ki pa gen yon etikèt la. Koulye a, antre nan etikèt la pou etap enpòtan sa a.

Ou ka deplase ak chanje gwosè a nan chak bwat tèks.

2. Bwat "Notes" la pèmèt ou enimerè nenpòt nòt anplis sou delè pwojè a ki ka nesèsè pou DEO li.

CFHP Implementation Plan Timeline



Anèks E – Fich Kalkil Bidjè

Enstriksyon Modèl Bidjè Pwogram Ranfòsmans Enstalasyon Kritik yo

Mete non pwojè a, non kontak prensipal ak nimewo telefòn, non ofisyèl antite aplikan an.

Ou ka personalize Modèl sa a pou koresponn ak pwopozisyon bidjè ou pou pwojè a. Ou lib pou edite segman bò gòch la epi ajoute nòt lè sa nesèsè.

1. Sou bò gòch la gen yon lis nan atik pi gwo pwojè ki nimerize 1-3. Anba chak pwojè gen sou-gwoup ki apatni a nimewo pi gwo atik pwojè a. Edite chak nan zòn sa yo pou adapte plan bidjè ou pwopoze a. Pa egzanp, si ou pa gen ranfòsman mekanik, Lè sa a, ou ka vle efase ranje nimerize sa ak sou-ranje yo .
2. Si yon seksyon pa gen ase bwat pou kategori ke ou ap travay la, ajoute bwat adisyonèl lèw seleksyone yon ranje konplè, fè klik dwat, yon bwat dyalòg ap parèt epi ou pral lokalize "Insert", klike sou "Insert" epi chwazi "Insert Above" oswa "Insert Below" depann sou kote ou ta renmen ranje nan nouvo plase. Lè sa a, yo pral mete nouvo ranje a swa anwo oswa anba ranje ou chwazi a.
3. Mete nòt sou bò dwat pou elabore sou atik bidjè yo si sa aplikab.
4. Ekri sous antisipe ak angaje nan lòt fon nan kategori "Sous Lòt Fon". Lajan sa yo se lajan ki pa CDBG-MIT. Sa a gen ladan antite ke ou te kontakte menm si yon angajman ki poko fèt. Divilge kantite lajan ou te mande a oswa espere resevwa. Si ou bezwen ajoute ranje nan seksyon sa a, swiv enstriksyon yo pou ajoute ranje ki endike anwo a.

Mitigasyon FL CDBG

Bidjè Pwojè Pwogram Ransfòsman Enstalasyon Kritik yo (Modèl)

Non pwojè a:		Non ak Telefòn Nimewo Kontak Prensipal la:		Non Entite Ofisyèl Aplikasyon an:	
Pwojè		Bidjè			Nòt yo
Deskripsyon	Kantite CDBG-MIT	Lòt Lajan ki pa CDBG-MIT yo	Sous Finansman yo*	Finansman Total (CDBG-MIT yo ak lòt)	
1. Ranfòsman Enstalasyon Kritik yo					
Rezistans Imidite					
Rezistans Sesaj					
Ankraj chofaj monte sou Do-Kay					
Renovasyon Eksteryè Kontriksiyon yo					
Fenèt ki Rezistan a Tanpèt					

Pwogram Ranfòsman Enstalasyon Enpòtan Directiv yo

Retire ak Repare obstak yo					
2. Ranfòsman Mekanik					
Inite Vantilasyon / Ékondisyone yo					
Inite Enstalasyon Dèlko / Reparasyon					
Enstalasyon Ponp Dlo / Reparasyon					
3. Lòt					
Abri yo					
4.Administrasyon					
5. Planifikasyon					
Total yo:					

* Tout lajan yo idantifye pou itilize pou pwojèw la dwe konplètman divilge epi detaye pou asire presizyon bidjè e pa gen nan benefis yo ki repete. Montre sous ak kantite lòt lajan ki nesèsè pou konplete pwojè ki anba a, ki gen ladan fon lokal ak sibvansyon nan men lòt ajans. Nenpòt lajan antisipe oswa angaje dwe enkli tou.

Sous Lòt Lajan yo	Kantite
1. Fon Rekiperasyon Dezas Siklòn Irma	\$350,000
2.	
3.	
4.	
5.	
6.	
7.	
8.	
9.	
10.	
11.	
12.	

Anèks F - Varyab Endèks Frajilite Sosyal (SoVI®) yo

Lis Varyab SoVI® yo pou 2006-10 (n=29). Senbòl obèl la note nouvo varyab yo ajoute yo.

SoVI® 2010-14 la itilize menm lis varyab yo.

VARYAB	DESKRIPSYON
QASIAN	Pousantaj Azyatik
QBLACK	Pousantaj Nwa
QSPANISH	Pousantaj Ispanik
QINDIAN	Pousantaj Amerendyen
QAGEDEP	Pousantaj Popilasyon ki gen mwens ke 5 an oswa ki gen 65 an oswa plis
QFAM†	Pousantaj Timoun k ap Viv nan Fanmi Koupe Marye
MEDAGE	Laj Medyan
QSSBEN	Pousantaj Fwaye k ap Resevwa Avantaj Sekirite Sosyal yo
QPOVTY	Pousantaj Povrete
QRICH	Pousantaj Fwaye k ap Touche plis pase \$200 000 pa ane
PERCAP	Reveni pa Abitan
QESL	Pousantaj Moun ki Pale Anglè Kòm Dezyèm Lang epi ki pa Pale Anglè Byen
QFEMALE	Pousantaj Fanm
QFHH	Pousantaj Fwaye kote se Fanm ki Chèf Fanmi yo
QNRRES	Rezidan pa Abitan ki nan Mezon Retrèt
HOSPTPC	Kantite Lopital pa Abitan (Onivo Konte SÈLMAN)
QNOHLTH†	Pousantaj popilasyon an ki pa gen asirans sante (Onivo Konte SÈLMAN)
QED12LES	Pousantaj Moun ki gen Nivo Edikasyon ki pi Ba Pase 12 ^{yèm} Ane
QCVLUN	Pousantaj Popilasyon Sivil la ki nan Chomaj
PPUNIT	Kantite Moun Pa Inite
QRENTER	Pousantaj Lokatè
MDHSEVAL	Valè Medyàn Kay Koute
MDGRENT	Pri Medyan Lwaye Brit
QMOHO	Pousantaj Kay Mobil
QEXTRCT	Pousantaj Travay nan Endistri Ekstraktiv yo
QSERV	Pousantaj Travay nan Endistri Sèvis
QFEMLBR	Pousantaj Patisipasyon Fanm nan Mendèv
QNOAUTO†	Pousantaj Inite Lojman ki Pa Gen Machin
QUNOCCHU†	Pousantaj Inite Lojman ki Pa Gen Moun k ap Viv Ladan yo

Anèks G - Kat Jewografik Endèks Frajilite Sosyal (SoVI®) Florid

