



ENFRATRIKTI JENERAL PWOGRAM REBATI FLORIDA A

WONN I DIREKTIV

Dokiman sa a bay direktiv pou aplikasyon enfratrikti jeneral Pwogram Rebat Florida a (GIP) ke Depatman Opòtinite Ekonomik Eta Florida a administre (DEO). Pwogram sa a finanse pa Depatman Lojman ak Devlopman Iben US (HUD) Sibvansyon Devlopman Kominote pou chak Blòk - Alèjman (CDBG-MIT) alokasyon jan sa dekri nan Lwa Piblik 115-123.

VÈSYON 1.4

9/16/2021

Istwa Vèsyon

Nimewo Vèsyon	Dat	Rezime chanjman
1.0		Dokiman orijinal la
1.1-1.2		Ti chanjman tipografik Fòma koreksyon
1.3	8/9/2021	Mizajou 2.14 Anti-Fwòd, Waste, ak seksyon Abi
1.4	9/16/2021	Mete ajou paj kouvèti ak fòma nan tout dokiman an pou konsistans ak lòt direktiv pwogram OLTR Mete vèsyon tab Istwa, Règleman vèsyon, ak kontwòl chanjman politik Retire lang nan 2.3 ki deklare dat kòmansman pou jij I ak II nan GIP la Retire lòt paj vid

Biwo rezistans alontèm etabli yon nouvo Règleman vèsyon an Out 2021. Twou vid nan istwa vèsyon anvan chanjman sa a prezan.

VÈSYON POLITIK

Yo swiv Istwa vèsyon yo nan tablo Istwa Vèsyon (paj i), ak nòt konsènan chanjman vèsyon yo. Dat chak piblikasyon yo anrejitre tou nan tablo sa a.

Chanjman enpòtan nan dokiman sa a ki refilete yon chanjman politik sa pral lakòz emisyon yon nouvo vèsyon dokiman an. Pa egzanp, yon chanjman politik solid apre emisyon Vèsyon 1.0 an ta rezilta nan emisyon Vèsyon 2.0 an, yon ogmantasyon nan nimewo vèsyon prensipal la. Chanjman minè yo tankou redakson ak koreksyon minè oswa klarifikasyon nan politik ki deja egziste ki pa afekte entèpretasyon oswa aplikabilite politik la pral enkli nan dènye vèsyon minè deziye pa yon ogmantasyon nimewo sekansyèl dèye nimewo vèsyon prensipal la (sètadi, Vèsyon 2.1, Vèsyon 2.2, elatriye).

KONTWÒL CHANJMAN POLITIK

Yo konsidere revizyon politik ak chanjman pou Biwo Rezilyans Alontèm nan Eta Florida atravè yon pwosesis kontwòl chanjman. Règleman klarifikasyon, ajoute, oswa sipresyon yo nesèsè pandan dewoulman pwogram pou plis jisteman defini règleman yo pa ki Pwogram lan pral opere. Anplwaye Pwogram lan pral dokimante demann chanjman politik ki pral anrejistre nan dosye pwogram yo. Yap konpile epi pote demann yo devan sipèvize anplwaye yo nan yon reyinyon politik. Ekspè sijè k ap travay nan yon sektè politik patikilye oswa depatman travay ki pral afekte pa desizyon politik la ka envite pou ede nan evalyasyon politik la, si sa nesèsè. Reyinyon politik yo ap fèt osi souvan sa nesèsè pou konsidere desizyon politik enpòtan pou avanse Pwogram nan pi devan nan yon manyè apwopriye. Desizyon politik yo pral dokimante epi yo pral abouti nan revizyon dokiman an kesyon an.

Tablo ak Kontni

Pati 1: Definisyon ak Akwonim	1
Pati 2: Rezime Pwogram nan	3
2.1 Objektif Pwogram nan	3
2.2 Pwosesis Pwogram lan	4
2.3 Enfratrikti Jeneral Pwogram Rebati Florida (GIP) Rezime	4
2.4 Aktivite ki Kalifye	6
2.5 Kondisyon pou Pwogram lan	6
2.6 Aplikasyon pou Sèvis ak Benefis Pwogram nana	6
2.7 Zòn Ki Kalifye	7
2.8 Repatisyon	8
2.9 Kalandriye Asistans pou Aplikasyon	8
2.10 Objektif Nasyonal	8
2.11 Jesyon Pwogram nan	9
2.12 Opòtinite Egal	9
2.13 Konfli enterè	10
2.14 Anti-Fwòd, dechè, ak abi Règleman	11
2.15 Dosye, Anrejistreman ak Rapò	11
2.16 Dosye Piblik	11
2.17 Seksyon 3	12
2.18 Revizyon Anviwònmantal	12
2.19 Revni Pwogram lan	12
Pati 3: Enfòmasyon Sou-benefisyè	12
3.1 Kalifikasyon	13
3.2 Obligasyon pou Avi Piblik	13
3.3 Demann pou Aplikasyon	14
3.4 Pwosesis aplikasyon an	14
3.5 Kondisyon pou Aplikasyon	14
3.6 Reyaktivite Pwosesis Evalyasyon Aplikan yo	15
Pati 4: Notasyon	16
4.1 Detèminasyon Prim	16
4.2 Teknik Asistans	18
4.3 Responsabilite Sou-benefisyè yo	18

4.4 Konfòmite ak Siveyans Sou- benefisyè yo	19
4.5 Règleman Konstriksyon yo	20
4.6 Kontestasyon	20
4.6.1 Kontestasyon Enfòmèl	20
4.6.2 Reklamasyon fòmèl / Avi sou Dwa Administratif yo	21
Pati 5: Finansye.....	22
5.1 Depans kalifye ak ki pa kalifye.....	22
5.2 Metòd Finansman	22
5.3 Siplante fon	22
5.4 Benefis Doub (DOB) Apèsi.....	23
5.5 Sibwogasyon.....	23
5.6 Bidjè.....	24
5.7 Kondisyon pou Akizisyon.....	24
Anèks	25
Anèks A - Fòm Aplikasyon	25
Anèks B – Enstriksyon pou Aplikasyon ak Lis Kontwòl.....	32
Lis kontwòl GIP Rebuild Florida a	32
Ranpli aplikasyon GIP Rebuild Florida a	33
Anèks C – Egzanp Aplikasyon ki Ranpli.....	39
Anèks D – Modèl Plan Enplemantasyon an.....	54
Anèks E – Fèy Kalkil Bidjè	57
Anèks F – Endèks Vilnerabilite Sosyal (SoVI®) Varyab yo.....	62
Anèks G –Vilnerabilite Sosyal Florida Endex Katografik (SoVI®)	63

Lis Figi ak Tablo yo

Lis Figi yo

Fig 1: Liy de Sekou Kominikasyon	3
Fig 2: Pwosesis Preliminè — Aplikasyon, Evalyasyon ak Prim	4
Figure 3: Pwosesis Enplemantasyon-Sèvis, Livrezon ak Konfòmite	4
Fig 4: Mitigasyon HUD ak Zòn MID Eta y	9

Lis Tab yo

Tablo 1: Repatisyon Fon CDBG-MIT yo	3
Tablo 2: Rezime Pwogram Enfrastrikti Jeneral la	5
Tablo 3: Distri Rejyonal ak Kòd Postal HUD MID yo	7
Tablo 4: Distri Rejyonal Eta MID	8
Tablo 5: Limit Obligatwa Kritè pou Konfòmite	16
Tablo 6: Ribrik Evalyasyon pou Kalifikasyon Pwogram nan	16

Pati 1: Definisyon ak Akwonim

Plan Aksyon: Plan Aksyon Eta Florida a pou Kontwol Dega a bay detay sou kijan plan antreprann aktivite estratejik ak gwo enpak pou minimize oswa elimine risk epi diminye pèt nan katastwòf kap vini yo. Plan an dekri tou opòtinite pou amelyore pwotokòl ak pwosedi planifikasyon eta ak lokal yo. Plan an te soumèt bay HUD le 3 Fevriye 2020 epi apwouve le 2 Avril, 2020.

Aplikasyon: Nenpòt antite ki soumèt yon repons a demann pou aplikasyon pou (RFA) pou finansman potansyèl atravè pwogram CDBG-MIT lan.

AMI - Zòn Revni Medyan: Revni fwaye medyan (pwen mwayen) pou yon zòn ki ajiste pou kantite moun k ap viv nan kay la ke Depatman Lojman ak Devlopman Iben Etazini (HUD) te pibliye ak mete ajou chak ane. Depi revni fanmi an detèmine, yap konpare li ak limit revni HUD a pou gwosè fanmi kay la.

CDBG: Sibvansyon pou Devlopman Kominotè pa Blòk, ki finanse pa Depatman Ameriken pou Lojman ak Devlopman Iben..

CDBG-MIT: Sibvansyon pou Devlopman Kominotè pa Blòk pou pwojè alèjman.

CDBG-DR: Sibvansyon pou Devlopman Kominotè pa Blòk pou pwojè rekiperasyon dezaz

Lwa Copeland : Lwa kont-repiyans.

CWHSSA: Lwa sou kontra lè travay ak estanda sekirite .

DBA: Lwa Davis-Bacon (DBA).

DEO - Depatman Opòtinite Ekonomik : Administratè pwogram CDBG-MIT ki te finanse pa HUD anba Lwa Piblik 115-123. DEO se otorite eta gouvènè a deziyen ki responsab pou administre tout lajan alontèm ak lajan rekiperasyon pou katastwòf yo bay eta a ki soti nan HUD.

DEM: Divizyon Jesyon Ijans Florida

DOB - Benefis ki Double: Gen repetisyon benefis se lè DEO bay asistans ak yon patisipan pou menm bi a tankou nenpòt ki èd finansye anvan oswa menm tip asistans yo bay yon antite pou menm bi a. Pwogram DEO CDBG-MIT lan entèdi pou kreye yon DOB. Entèdiksyon sa a soti nan Lwa Robert T. Stafford sou Asistans pou Katastwòf ak Sekou pou Ijans (Act Stafford) e se pou sa, lòt sous lajan sa yo dwe dedwi nan nenpòt prim oswa depans potansyèl pou chak patisipan endividyèl yo.

FEMA: Ajans Federal pou Jesyon Ijans .

FR – Rejis Federal: Jounal ofisyèl gouvènman federal Etazini an ki gen règ ajans gouvènman, règleman ki pwopoze yo, ak avi piblik yo. Yo pibliye yon Avi Rejis Federal (FRN) pou chak dezaz CDBG-DR finanse. FRN nan prezante règleman ki aplike pou chak alokasyon finansman dezaz.

GIP: Enfrastrikti Jeneral Pwogram nan

HUD: Depatman Lojman ak Devlopman Iben Etazini .

LMH – Revni ba rive nan Modere yon Fanmi: Yon kay ki gen yon revni egal a oswa mwens pase limit la revni ki ba ki etabli nan Seksyon 8 HUD la.

LMI - Objektif Nasyonal Revni Ba rive nan Modere: Aktivite ki benefisye kay ki gen total revni anyèl bri yo ki pa depase 80% AMI, ki ajiste pou gwosè fanmi an. Yo pral detèmine kalifikasyon revni yo epi verifye yo dapre gid HUD yo. Yo pral itilize Limit revni ki pi resan an, ki pibliye chak ane pa HUD la, pou verifye elijibilite revni chak moun k ap aplike pou asistans nan moman yap bay asistans lan

.ENFRATRIKTI JENERAL PWOGRAM DIREKTIV

- **Revni Ki Ekstrèman Ba:** Revni anyèl kay la se jiska 30% nan revni zòn fanmi medyàn yo, jan yo detèmine pa HUD, ajiste pou gwosè fanmi an.
- **Revni Ki Ba anpil:** Revni anyèl kay la se ant 31% ak 50% nan revni zòn fanmi medyàn yo, jan yo detèmine pa HUD, ajiste pou gwosè fanmi an.
- **Revni Ba:** Revni anyèl kay la se ant 51% ak 80% nan revni zòn fanmi medyàn yo, jan yo detèmine pa HUD, ajiste pou gwosè fanmi an

MIDs - Zòn ki pi afekte ak ki pi an detrès yo : Zòn ki gen plis enpak jan HUD detèmine yo oswa pi bon sous done ki disponib ke eta a te itilize yo pou kalkile kantite domaj katastwòf la. Zòn ke HUD deziyen nan MID yo enkli Brevard, Broward, Clay, Collier, Duval, Hillsborough, Lee, Miami-Dade, Monroe, Orange, Osceola, Palm Beach, Polk, St. Johns, St. Lucie and Volusia counties; and zip codes 32084, 32091, 32136, 32145, 32771, 33440, 33523, 33825, 33870, 33935, and 34266. Zòn MID ke yo idantifye nan eta yo enkli tou komin sa yo ki te resevwa Asistans Endividyèl (IA) ak Asistans Piblik (PA) atravè Ajans Federal pou Jesyon Ijans (FEMA).

RFAs - Demann pou Aplikasyon yo : Avi DEO ki mande aplikasyon pou finansman kòm yon sou-benefisyè pou pwogram nan CDGB-MIT lan .

Repons: Nenpòt aplikasyon ke yo resevwa pou finansman CDBG-MIT .

Sou-benefisyè: Nenpòt antite DEO te bay finansman nan enplemante yon pwojè CDBG-MIT e ki te egzekite yon akò sou-benefisyè..

Akò Sou-benefisyè : Yon akò ant DEO ak yon sou-benefisyè ke yo te bay finansman pou enplemante yon pwojè CDBG-MIT. Akò a detaye ak ki kondisyon ke yo bay finansman an ak obligasyon pou kontra a ke sou-benefisyè a dwe konfòme li.

Sibwogasyon: Sibwogasyon se yon doktrin legal ki pèmèt yon antite pran dwa yon lòt. Nan yon kontèks sibvansyon alèjman, yon sou-benefisyè dwe antre nan yon akò sibwogasyon kote ajans finansman (DEO) a jwenn dwa pou kolekte nenpòt peman alèjman adisyonèl antite a jwenn pou menm bi a apre antite a te resevwa benefis GIP.

UGLG: Inite jeneral gouvènman lokal tankou vil, vilaj, ti bouk, komin ak lòt minisipalite nan yon eta

Pati 2: Rezime Pwogram nan

2.1 Objektif Pwogram nan

Nan mwa avril 2018, Depatman Lojman ak Devlopman Iben nan Etazini (HUD) te anonse ke eta a tap resevwa \$ 633,485,000 nan finansman pou sipòte efò alontèm efò pou alèjman (apre Siklòn Hermine, Matthew ak Irma) atravè Pwogram Sibvansyon pou Devlopman Kominotè pa Blòk HUD (CDBG- MIT) la. Rejis Federal la Vol. 84, No 45838, ki delimitè tout kondisyon pwogram lan, ki te pibliye nan mwa Out 30, 2019.

Finansman sa a fèt pou adrese bezwen amelyorasyon pou asire ke eta Florida a pi rezistan pou katastwòf natirèl nan lavni. Depatman Opòtinite Ekonomik nan Florid (DEO) se ajans an chèf ak antite ki responsab pou administre lajan CDBG-MIT ke yo afekte bay eta a. Plan Aksyon Eta Florid la, ki te apwouve pa HUD nan dat 2 avril 2020 an, bay detay sou kijan finansman sa a, ansanm ak repatisyon ki vin apre yo, ap repati pou adrese bezwen mitigasyon ki pa janm rezoud nan Florida ki reprezante investisman estratejik ki vize pou benefisyè ki baze sou risk aktyèl oswa previzib.

Finansman mitigasyon sa yo reprezante yon opòtinite inik e enpòtan pou eta a, nan zòn ki te afekte nan dènye katastwòf yo, pou akonpli aktivite estratejik ak gwo enpak pou minimize oswa elimine risk epi redwi pèt nan katastwòf nan lavni .Anplis pou diminye risk dezaz, fon yo bay yon opòtinite pou amelyore pwotokòl ak pwosedi planifikasyon eta a ak lokal yo.

Objekti prensipal Florida se sipòte done ki enfòmè investisman nan pwojè gwo enpak ki pral diminye risk atribiyab a dezaz natirèl, ak atansyon patikilye a pèt repetitif nan pwopriyete ak enfrastrikti kritik. Estrateji DEO a bati sou yon Evalyasyon konplè sou Egzijans pou Kontwol Dega ki baze sou Risk, ki prezante nan Plan Aksyon li yo, ki idantifye inondasyon, tanpèt grav, siklòn twopikal, ewozyon bò lanmè ak dife sovaj kòm pi gwo risk pou Florida yo.

Eta a sipòte adopsyon règleman ki reflekte priyorite lokal yo ak rejyonal yo ki pral gen efè ki dire lontan sou rediksyon risk pou kominote a, pou enkli rediksyon risk pou liy de sekou kominote yo. Liy de sekou kominote yo pèmèt operasyon kontinyèl fonksyon gouvènman yo ak biznis enpòtan ki esansyèl pou sante ak sekirite imen oswa sekirite ekonomik.

Objektif la se ede pwoteje liy de sekou kritik nan kominote a ke yo ilistre nan **Figi 1**:

Figi 1: Liy de Sekou Kominikasyon



Tablo 1 plan ilistre Florida pou repatisyon lajan CDBG-MIT yo.

Tablo 1: Repatisyon Fon CDBG-MIT yo

Repatisyon Lajan CDBG-MIT yo		
Pwogram	Repatisyon	Pousantaj Finansman an
Enfrastrikti	\$550,000,000	87%
• Enfrastrikti Jeneral Pwogram Rebati Florida	\$475,000,000	75%

<ul style="list-style-type: none"> Pwogram Ranfòsman Fasilite Kritik Rebati Florida 	\$ 75,000,000	12%
Planifikasyon ak Depans Administratif yo	\$83,485,000	13%
<ul style="list-style-type: none"> Pwogram Sipò pou Planifikasyon Jeneral Rebati Florida 	\$20,000,000	3%
<ul style="list-style-type: none"> Administrasyon DEO 	\$31,674,250	5%
<ul style="list-style-type: none"> Planifikasyon DEO 	\$31,810,750	5%
Repatisyon Total	\$633,485,000	100%

2.2 Pwosesis Pwogram lan

Yo pral delivre Pwogram CDBG-MIT yo nan yon pwosesis multi-etap pou konfòme avèk tout règleman ak kondisyon aplikab yo. Pwosesis preliminè a gen ladan yon Demann pou Aplikasyon (RFA) ak soumèt aplikasyon yo pa antite kalifye, après sa evalyasyon aplikasyon an ak pwosesis notasyon ki pral bay kòm rezilta yon privilèj nan finansman ak ekzekisyon yon akò sou-benefisyè. Sou-benefisyè yo chwazi yo pral responsab pou livrezon sèvis yo.

Pandan pwosesis aplikasyon an, depi sou-benefisyè yo satisfè livrezon espesifye, yo pral bay premyatè sou-benefisyè yo finansman pwogram nan. Sou-benefisyè yo dwe devlope epi aplike règleman, pwosedi ak pwosesis pou delivre pwojè / sèvis yo. Sou-benefisyè yo ka bay Pwojè / sèvis yo dirèkteman oswa an kolaborasyon avèk gouvènman, sektè prive oswa Patnè ki pa peye pwofi. Nan konklizyon tèm nan ki endike nan akò sou-benefisyè a, yo pral fèmen sibvansyon an. DEO, ak sipò ki ofri pou patnè li deziyen yo, ap siveye sou-benefisyè yo pandan tout dire pwojè a.

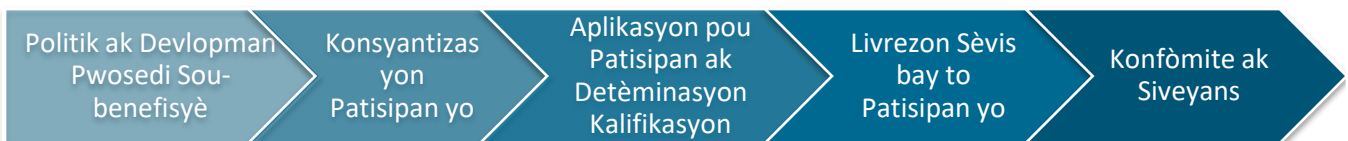
Fig 2 Demontre pwosesis preliminè a.

Fig 2: Pwosesis Preliminè — Aplikasyon, Evalyasyon ak Prim



Fig 3 Demontre pwosesis aplikasyon an.

Figure 3: Pwosesis Enplemantasyon-Sèvis, Livrezon ak Konfòmite



2.3 Enfrastrikti Jeneral Pwogram Rebati Florida (GIP) Rezime

Pwogram GIP la deziyen pou bay finansman pou inite gouvènman lokal jeneral (UGLG), tankou minisipalite ak komin sa yo, ajans leta yo, òganizasyon ki san pwofi yo ak òganizasyon non-gouvènmantral yo pou aplike aktivite inovasyon, kolaborasyon, milti-jiridiksyon ak / oswa gwo echèl ki diminye risk yo te idantifye deja pou kominote lokal yo kapab pi byen reziste ak pwoblèm ki gen pou wè ak ijans yo. Envestisman rejyonal sa yo enkli, men yo pa

limite a, amelyore dlo, egou, dechè solid, kominikasyon, enèji, transpò, sante ak medikal ak lòt pwojè enfrastrikti piblik.

DEO te afekte \$ 475,000,000 nan finansman CDBG-MIT pou pwogram GIP la. DEO ap itilize yon modèl sou-benefisyè pou delivre finansman pou pwojè ki apwouve yo. Yo pral bay Finansman ak sou-benefisyè yo chwazi atravè yon demann pou pwosesis aplikasyon (RFA) an akò ak règleman aplikasyon etabli yo ak kritè evalyasyon. Sa a se pa yon pwogram sibvansyon dirèk.

Yon rezime de pwogram GIP la ilistre nan **tablo 2 a**.

Tablo 2: Rezime Pwogram Enfrastrikti Jeneral la

Pwogram Enfrastrikti Jeneral Rebati Florida	
Finansman Dola	\$475,000,000
Pousantaj Finansman	75%
Tip Aplikasyon	Sou-benefisyè
Kalifikasyon Aplikan an	UGLG, ajans eta ak lòt aplikan ki gen ladan, men pa limite a, ajans ki pa Peye-pwofi ak non-gouvènmantral ki aplike nan patenarya ak UGLG lokal yo oswa ajans leta.
Kalifikasyon Jewografik	HUD ak zòn MID yo ki deziyen nan eta a
Objektif Nasyonal yo te Akonpli	LMI ak Bezwen ljan
Risk ki gen rapò ak Danje yo Adrese	Inondasyon, Tanpèt Grav, Siklòn Twopikal, Ewozyon Kòtyè, Dife Sovaj
Liy de sekou ki Pwoteje	Pwotesyon ak Sekirite Sosyal, Manje, Dlo ak Abri, Sante ak Medikal, Enèji, Kominikasyon, Transpòtasyon, ak materyèl ki gen danje ladan

- Kantite lajan Maksimòm pou chak aplikan : \$475,000,000
- Kantite lajan Minimòm pou chak aplikan : \$500,000

Pwogram GIP la pral aplike nan twa faz: Faz I pral bay yon repatisyon inisyèl resous pou inite nan gouvènman lokal (UGLG), ajans leta yo ak antite ki aplike nan patenarya ak UGLG (tankou minisipalite ak komin sa yo), oswa ajans leta yo. \$ 150 milyon pral disponib nan Faz I. Eta a antisipe pou kowalisyon rejyonal yo ak gouvènman lokal yo oswa antite piblik lokal yo pral aji kòm patnè nan aplikasyon pwogram sa a.

\$ 175 milyon dola ak nenpòt ki finansman ki pa nesesè ki rete nan Faz I yo pral disponib nan Faz II a. Tout finansman ki rete yo, ki gen ladan lajan ki pa fè travay yo, pral disponib pou finanse pwojè yo soumèt pou alokasyon \$ 150 milyon pou Faz III a.

Faz	Dat apwoksimatif pou Lansman	Kantite lajan finansman
I	2020	\$150,000,000
II	2021	\$175,000,000
III	2022	\$150,000,000

2.4 Aktivite ki Kalifye

Aktivite ki elijib yo gen ladan pwojè ki montre ogmantasyon rezistans kominote a. Pou rezon GIP, yo ankouraje kalite enfrastrikti sa yo:

- Retablisman enfrastrikti kritik (tankou enstalasyon dlo ak egou, lari, retire debri, drenaj, pon, elatriye).
- Retablisman nan sistèm pwoteksyon sab bò lanmè ak plaj leta yo .
- Konstwi oswa ranfòse batiman ki esansyèl pou sante, sekirite ak byennèt yon kominote (sa kapab enkli estasyon lapolis, estasyon ponpye, pak ak sant lwazi, sant kominotè ak granmoun, lopital, klinik, lekòl ak batiman edikatif, lòt pwopriyete piblik) .*
- Reyabilitasyon oswa konstriksyon nan sistèm jesyon dlo lapli .
- Amelyorasyon nan enstalasyon drenaj yo.
- Rekonstriksyon an nan estasyon pompe dlo ak plant tretman dlo twou regou.
- Reparasyon wout ak amelyorasyon ak ranfòsman pon yo.

Remake byen ke sa nou sot wè pi wo a yo se egzanp epi yo pa yon lis konplè nan pwojè ki posib pou yo ka antreprann ak finansman GIP.

*Please note that these activities may serve as a component of a larger infrastructure project to align with GIP program goals (large-scale, multijurisdictional, and high impact).

2.5 Kondisyon pou Pwogram lan

1. Yo dwe itilize Fon yo sèlman pou depans ki nesèsè ki gen rapò ak aktivite mitigasyon nan zòn MID yo pou ki Prezidan an te deklare yon gwo dezast an 2015, 2016 oswa 2017 dapre Lwa 1974 Robert T. Stafford sou Sekou Dezast ak Asistans pou Ijans.
2. Dwe genyen omwen 50% nan lajan ki dwe depanse nan zòn MID ke HUD idantifye yo. Rè 50% a ka depanse nan zòn MID ki idantifye nan eta yo kote yo te deklare kòm zòn dezast ki kalifye pou Asistans Endividyèl ak Piblik FEMA.
3. Fon yo pa dwe itilize pou kapab ranplase sous finansman oswa pwogramasyon ki egziste deja yo .
4. Antite k ap aplike pou finansman nan pwogram GIP a dwe soumèt yon aplikasyon ki satisfè kritè ki dekri nan Pati 4 la.
5. Tout pwojè CDBG-MIT dwe respekte tout egzijans federal, eta ak lokal ki aplikab yo.

2.6 Aplikasyon pou Sèvis ak Benefis Pwogram nana

Sik aplikasyon pou pwogram GIP la ap louvri le **15 jen 2020** epi li pral fèmen le **14 septanm 2020, 5pm EST**. Aplikasyon pou pwogram GIP a ap disponib sou sit entènèt Kontwol Dega DEO a: <http://floridajobs.org/rebuildflorida/mitigation>. Aplikan yo ka chwazi si yo dwe soumèt aplikasyon yo sou entènèt oswa kòm yon fòm PDF pou ranpli.

Se sèlman aplikasyon sou-benefisyè GIP ki ranpli, ki gen ladan tout dokiman sipò yo mande yo, yo pral konsidere. DEO devlope yon gid referans aplikasyon pou oryante aplikan yo (gade nan Apendis B). Yap sèlman aksepte aplikasyon pandan sik yo pibliye a.

Aplikan yo dwe demontre ke yo gen kapasite ak ekspètiz pou kondwi aktivite ke yo ap mande pou ba yo finansman an. Aplikan yo dwe eksplike kijan plan an pral enkòpore opinyon manm nan kominote a ak kijan yo pral fè plan final la disponib pou piblik la. Aplikan yo dwe tou dekri nan ki sikonstans plan an ta dwe mete ajou ak ki jan aktyalizasyon sa a pral jwenn finansman.

Aplikasyon yo ap prepare anba depans aplikan an ak depans yo pa ranbousab lè l sèvi avèk lajan sibvansyon CDBG-MIT la.

Aplikasyon konpetitif pou sibvansyon ke DEO resevwa yo pral evalye ak resevwa nòt sou yon echèl 150-pwen. Aplikasyon yo klase dapre nòt yo bay yo. Yo rekòmande pou bay finansman pou Aplikasyon ki wo-plase yo. Aplikasyon yo jwenn finansman, nan lòd klasifikasyon, nan limit ke yo pèmèt nan finansman ki disponib yo.

Pou resevwa aksè nan aplikasyon elektwonik DEO a, enstriksyon ak lis kontwòl soumisyon yo, gen yon Aplikasyon Enskripsyon GIP ki disponib. Pou enskri, aplikan yo ta dwe louvri lyen sa a: floridajobs.org/rebuildflorida/mitigation/general-infrastructure-program epi klike sou "aplikasyon sou entènèt". Y ap mande yon non kontak ak adrès imèl. Yon fwa anrejistre, yo pral voye yon kouriyèl bay aplikan an ak yon lyen wèb aplikasyon endividyèl. Pakè aplikasyon an ap disponib nan sit entènèt CDBG-MIT kòmanse apati 15 jen 2020.

Nou ankouraje aplikan yo pou yo itilize aplikasyon elektwonik lan; sepandan, aplikan yo ka chwazi sèvi ak yon aplikasyon fòm PDF ki disponib. Yo ka telechaje Vèsyon PDF la, ranpli ak soumèt li sou entènèt nan cdbg-mit@deo.myflorida.com oswa voyel nan lapòs:

Attention: Office of Disaster Recovery
Florida Department of Economic Opportunity
Mitigation Team
107 East Madison Street
Caldwell Building, MSC 160
Tallahassee, FL 32399-2100

Si yo soumèt yon aplikasyon sou papye olye de yon aplikasyon elektwonik, yo dwe soumèt twa kopi ki idantik ak nenpòt dokiman ki sipòte l. Aplikasyon sou papye yo dwe poste avan dat 14 septanm 2020. Yo pap aksepte aplikasyon anreta yo, nan okenn sikonstans, tankou pwoblèm livrezon. DEO ap voye yon imèl ki konfime resepsyon aplikasyon yo yon fwa ke yo rive ak / oswa avan fèmte biznis nan jou Jedi, 17 septanm 2020 an.

DEO pran angajman pou asire yon sik aplikasyon senp ak san konplikasyon. Pou fasilite objektif sa a, yo pral bay aplikan yo plizyè resous pandan sik aplikasyon an, ki gen ladan yon gid referans aplikasyon an, yon seminè sou entènèt ak yon apèl youn – ak-youn nan telefòn ak anlwaye DEO yo. Gid referans aplikasyon an disponib nan Apendis B.

Aplikan yo ka tcheke estati aplikasyon yo soumèt yo pa voye yon imèl bay cdbg-mit@deo.myflorida.com, rele liy gratis mitigasyon an nan(833)347-7863 oswa tcheke sou entènèt nan: floridajobs.org/rebuildflorida/mitigation/general-infrastructure-program.

2.7 Zòn Ki Kalifye

Omwen 50% fon yo dwe pase nan zòn MID ke HUD idantifye yo. Rè 50% ki rete a ap depanse nan zòn MID ke yo idantifye nan eta a. **Tablo 3 ak 4** idantifye zòn ki kalifye pou finansman CDBG-MIT; HUD ak zòn MID ke yo idantifye nan Eta..

Tablo 3: Distri Rejyonal ak Kòd Postal HUD MID yo

Distri Rejyonal HUD MID	Brevard, Broward, Clay, Collier, Duval, Hillsborough, Lee, Miami Dade, Monroe, Orange, Osceola, Palm Beach, Polk, St. Johns, St. Lucie, and Volusia
Kòd Postal HUD MID	32084, 32091, 32136, 32145, 32771, 33440, 33523, 33825, 33870, 32068, 33935, 34266

Tablo 4: Distri Rejyonal Eta MID

Distri Rejyonal Eta MID	Alachua, Baker, Bradford, Charlotte, Citrus, Columbia, DeSoto, Dixie, Flagler, Gilchrist, Glades, Hardee, Hendry, Hernando, Highlands, Indian River, Lafayette, Lake, Leon, Levy, Manatee, Marion, Martin, Nassau, Okeechobee, Pasco, Pinellas, Putnam, Sarasota, Seminole, Sumter, Suwannee, Taylor, Union, Wakulla
--------------------------------	--

2.8 Repatisyon

Yon total de \$ 475,000,000 te repati pou pwogram GIP la. repatisyon sa a ka ogmante oswa diminye selon sou demann pou pwogram lan pa amannman nan Plan Aksyon an, sijè a apwobasyon pa HUD..

2.9 Kalandriye Asistans pou Aplikasyon

Sik aplikasyon pou Pwogram GIP la ap louvri le 15 jen, 2020 epi fèmen le 14 septanm 2020.

DEO pral òganize yon seminè pa entènèt le 22 jen 2020 a 2:00 PM EST pou bay yon prezantasyon de Gid sa yo, espesifik ak pwosesis aplikasyon an. Seminè pa entènèt la ap gen ladan yon kesyon an dirèk ak yon peryòd repons. Kesyon sa yo ak repons yo pral pibliye sou sit entènèt DEO a pa pita 29 jen, 2020. Kòmanse nan, 24 jen 2020 DEO ap tou bay yon opòtinite pou aplikan yo pran randevou pou 20-minit, yon sèl-sou-yon sèl apèl nan telefòn ak anplwaye diminasyon DEO a. Apèl sa yo pral bay aplikan yon opòtinite yo poze kesyon ak / oswa diskite sou pwoblèm espesifik nan pwojè yo ak pwosesis aplikasyon an.s.

Pandan tout sik aplikasyon an, asistans teknik disponib tou lèw voye kesyon nan bwat imèl Kontwol Dega nan cdbg-mit@deo.myflorida.com. Pwogram nan pral reponn a tout kesyon nan yon fason apwopriye. Aplikan yo ka vizite tou paj wèb pwogram lan pou wè ba pwogrè nan tèt paj la ki endike estati sik aplikasyon an.

2.10 Objektif Nasyonal

Tout pwojè ki te sipòte pa asistans HUD Sibvansyon pou Devlopman Kominotè pa Blòk (CDBG) yo dwe satisfè youn nan twa Objektif Nasyonal CDBG sa yo:

1. Benefisye revni ki ba ak modere (LMI) moun ;
2. Abòde yon bezwen sosyal ak bezwen sante ki grav e ki fèk rive; oswa
3. Evite oswa elimine bidonvil ak kondisyon bidonvil.

Repatisyon GIP DEO a konsantre sou adrese LMI ak Bezwen ljan. (Pou chak 84 FR 45838, bidonvil ak kritè leje yo "jeneralman pa apwopriye" nan kontèks aktivite mitigasyon e yo ta bezwen apwobasyon espesyal davans pou HUD pou yo konsidere li.)¹

HUD te rekonèt ke estrateji alèjman ki pi efikas yo rejyonal pa klasman. Aplikan GIP pral oblije idantifye tout zòn nan (ki pa LMI ak LMI) ki pral benefisye de pwojè yo pwopoze a. DEO pral Lè sa a, itilize gid HUD yo pou kalkile pousantaj nan benefis LMI nan chak pwojè.

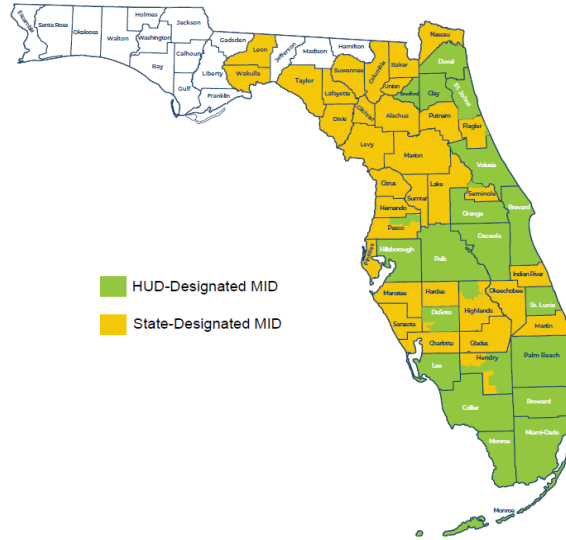
Jan egzije Rejis Federal la, Vol. 84, No. 169, eta a ap deziyen omwen 50% (\$ 316.742.500) nan alokasyon CDBG-MIT pou adrese bezwen mitigasyon ak rezistans nan zòn MID HUD idantifye yo. Rè 50% a ka depanse nan zòn

¹ Rejis Federal – 6109-N-02, V.A.13.f.

MID ki idantifye nan eta a ki te deklare kòm zòn dezaz ki kalifye pou Asistans Endividyèl ak Asistans Piblik, kategori A - G..

Figi 4 se yon kat jeyografik HUD ak zòn ki deziyen nan eta yo.

Figi 4: Mitigasyon HUD ak Zòn MID Eta y



2.11 Jesyon Pwogram nan

DEO se ajans ki responsab pou administrasyon fon alèjman yo afekte pou aktivite nan Florida. Pwogram CDBG-MIT la finanse pa HUD anba Lwa Piblik 115-123.

DEO pral egzekite akò sou-benefisyè ak aplikan yo chwazi, ki moun ki pral ranpli pwojè ak / oswa delivre sèvis yo. Sou-benefisyè yo dwe sètifye ke yo gen, oswa yo pral devlope epi kenbe, kapasite pou pote reyalize aktivite alèjman yo nan yon fason apwopriye e ke yo te revize kondisyon yo ki nan 84 FR 45838-45871. Kontak pwogram lan pou sou-benefisyè yo sèlman se:

Attention: Office of Disaster Recovery
Florida Department of Economic Opportunity
Mitigation Team
107 East Madison Street
Caldwell Building, MSC 160
Tallahassee, FL 32399-2100
(833) 347-7863
cdbg-mit@deo.myflorida.com

2.12 Opòtinite Egal

Politik federal yo asire ke pa gen okenn moun eskli, refize benefis oswa sibi diskriminasyon sou baz ras, koulè, orijin nasyonal, sèks, andikap oswa laj nan nenpòt pwogram ki finanse antyèman oswa an pati pa lajan CDBG-MIT. DEO ak sou-benefisyè yo pa ka fè diskriminasyon nan okenn nan domèn sa yo: deside ki moun ki pral admèt, oswa ki gen aksè, nan nenpòt ki pwogram oswa aktivite CDBG-MIT finanse ; bay opòtinite nan, oswa trete nenpòt ki

moun ki gen rapò ak, tankou yon pwogram oswa aktivite; oswa pran desizyon travay nan administrasyon, oswa an koneksyon avèk, tankou yon pwogram oswa yon aktivite.

DEO egzije nenpòt antite k ap resevwa asistans nan sibvansyon CDBG-MIT pou respekte kondisyon Pati 3 a. Anplis de sa, DEO ak sou-benefisyè yo dwe administre ak finanse pwogram ki an konfòmite ak Tit VI nan Lwa Dwa Sivil 1964 la (42 USC 2000d), Lwa sou Lojman ekitab (42 USC 3601-3619), ak enpleman règleman, epi yo pral afimativman pote plis lojman ekitab.

DEO egzije pou sou-benefisyè sètifye ke yo te adopte epi yo aplike règleman ki: 1) entèdi pou sèvi ak twòp fòs pa ajans ki fè respekte lalwa nan jiridiksyon li kont nenpòt moun ki angaje nan dwa vyolans sivil ak 2) entèdi entèdiksyon fizik antre nan oswa sòti nan soti nan yon etablisman oswa yon lokal ki se sijè de manifestasyon dwa sivil sa yo san vyolans nan jiridiksyon li yo.

Nenpòt moun ki kwè li menm, oswa nenpòt ki klas espesifik moun, ki te viktim diskriminasyon ilegal ka pote yon plent konsènan swadizan diskriminasyon an ak:

Office for Civil Rights

Florida Department of Economic Opportunity

107 East Madison Street

Caldwell Building, MSC 150

Tallahassee, FL 32399-4129

(850) 921-3205

Civil.Rights@deo.myflorida.com

Atlanta Regional Office of FHEO

U.S. Department of Housing and Urban Development

Five Points Plaza

40 Marietta Street, 16th Floor

Atlanta, GA 30303-2806

(404) 331-5140

ComplaintsOffice04@hud.gov

Ou ka jwenn plis enfòmasyon sou kalifikasyon pou ranpli yon plent opòtinite egal, limit tan, enstriksyon, ak pwosedi nan:

<http://www.floridajobs.org/office-directory/office-for-civil-rights/about-our-services/discrimination-complaints>.

2.13 Konfli enterè

Otorite leta yo ak anplwaye yo, anplwaye DEO, sou-benefisyè, kontraktè ak konsiltan ki fè egzèsis fonksyon ki gen rapò ak aktivite CDBG-MIT oswa ki nan yon pozisyon yo patisipe nan yon pwosesis pou pran desizyon oswa jwenn enfòmasyon anndan an konsènan aktivite sa yo, yo entèdi pou resevwa nenpòt benefis nan aktivite a swa pou tèt yo oswa pou moun ki gen moun yo gen lyen fanmi oswa biznis, pandan tan egzèkisyen yo.

Pou rezon nan seksyon sa a, yo defini "fanmi" enkli paran yo (ki gen ladan bèl-mè, bò-pè), granparan, frè ak sè (ki gen ladan bèl-sè, bò-frè) ak timoun yon ofisyèl ki kouvri anba règleman konfli enterè nan 24 CFR 570.489 (h).

Selon 24 CFR 570.489 (h) (2) - Konfli entèdi: Eksepte pou depans administratif kalifye oswa pèsònèl, règ la an jeneral se ke pa gen moun ki egzèsè oswa te egzèsè nenpòt ki fonksyon oswa responsablite ki gen rapò ak aktivite

CDBG-MIT ede anba sa a sub-pati oswa ki nan yon pozisyon pou patisipe nan yon pwosesis pou pran desizyon oswa pou jwenn enfòmasyon sou aktivite sa yo, yo ka jwenn yon enterè finansye oswa benefisyè de aktivite a, oswa gen yon enterè oswa benefisyè de aktivite a, oswa gen yon enterè nan nenpòt ki kontra, tretman oswa akò ki gen rapò ak sa, oswa resèt yo anba, swa pou tèt yo oswa moun ki gen moun yo gen lyen fanmi oswa biznis, pandan egzekisyon yo oswa pou yon ane apre sa.

Pou chak 24 CFR 570.489 (h) (4) - Yo ka fè yon eksepsyon nan konfli a dispozisyon enterè apre yo fin detèmine si yon eksepsyon konsa pral sèvi pou sipòte objektif Lwa a ak administrasyon efikas pwogram nan oswa pwojè a nan eta a oswa nan inite jeneral gouvènman lokal la jan sa apwopriye. Yon eksepsyon kapab tou gen pou akòde si yo detèmine ke tout enkyetid yo ki te pwodwi pa konfli potansyèl de enterè yo te apwopriye ak piblikman adrese e ke yon eksepsyon ta sèvi pou plis objektif yo nan Tit I nan Lojman an ak Lwa Devlopman Kominote nan 1974 ak administrasyon efikas pwogram lan. Okenn pati pa pral antre nan yon konfli enterè jiskaske yon demann pou yon eksepsyon te akòde pa DEO

2.14 Anti-Fwòd, dechè, ak abi Règleman

Elektè, anplwaye ak kontraktè Rebuild Florida yo, ka fwod sispèk yo rapòte, gaspiyaj, oswa abi lè yo kontakte anplwaye Sèvis Jesyon Konstitiyon yo, soumèt enfòmasyon yo sou fòm Rapò sou fwod, gaspiyaj oswa abi sou entènèt la. (<http://floridajobs.org/rebuildflorida/report>; tout mayen kontak enfòmasyon yo opsyonèl pou pèmèt anonimite) oswa voye yon imèl bay cdbg-dr_antifraudwasteabuse@deo.myflorida.com.

Tout ka fwod yo sispèk yo pral pran oserye, ak plent yo pral rapòte bay Manadjè Konfòmite ak Rapò OLTR a ak Enspektè Jeneral Biwo DEO a nan OIG@deo.myflorida.com. Si OIG DEO a detèmine ke li apwopriye, li pral kowòdone ankèt li ak ajans tankou Biwo Enspektè Jeneral Florida, Biwo Pwokirè Jeneral Florida, oswa Depatman Biznis ak Règilasyon Pwofesyonèl nan Florida.

Yo pral voye tout ka pwouve nan fwod, gaspiyaj, oswa abi nan fon gouvènman bay Depatman Lojman ak Devlopman Iben Etazini (HUD), Biwo Enspektè Jeneral (OIG) Liy Dirèk Fwòd (telefòn: 1-800-347-3735 oswa imèl: hotline@hudoig.gov) ak Reprezantan HUD pou Planifikasyon ak Devlopman Kominote (CPD) DEO a. *OLTR dwe bay yon repons alè nan lespas 15 jou ouvrab apre li resevwa yon plent, jan sa endike nan 84 FR 169.*

Biwo pou rezistans alontèm la konplè Règleman Anti-Fwòd, Gaspiyaj, ak Abi [ka jwenn isit la](#).

2.15 Dosye, Anrejistreman ak Rapò

DEO ak sou-benefisyè yo ap kenbe dosye espesifik ak dosye sou pwojè li yo ak DEO ap kenbe tout dokiman ki enpòtan pou sibvansyon an ant HUD ak DEO . Yo ap konsève Konfòmite yo dapre kondisyon rapò yo jan sa endike nan ègleman ak Manyèl Pwosedi DEO yo (www.floridajobs.org/rebuildflorida/mitigation).

Tout dosye ofisyèl nan aktivite pwojè yo kenbe pou yon peryòd de senk ane aprè dat la fèmte sibvansyon an.

2.16 Dosye Piblik

Manadjè Sèvis Konstitisyonèl Biwo pou rezistans alontèm la ap ajè kòm yon Lyezon Divizyon Dosye Piblik e se kontak prensipal pou tout demann dosye piblik konsènan Biwo pou rezistans alontèm / Pwogram Rekonstwi Florida a. Biwo Liy Divizyon Dosye Piblik pou Sekou pou Katastwòf la ap kowòdone avèk administratè respektif yo nan chak pwogram pou detèmine (1) sa ki ak sa ki pa yon dosye ki kalikye; ak (2) ki kote yo jwenn tout dosye ke yo reponn.

Daprè Atik 1, Seksyon 24, Konstitisyon Florida a, ak Chapit 119, Lwa Florida yo, DEO se sijè a la lwa dosye piblik Florida a. An konsekans, sof si yon egzansyon ki egziste, tout dosye ke yo pwodwi oswa resevwa dapre lalwa oswa an koneksyon avèk biznis ofisyèl DEO, ka mande yo epi yo pase enspeksyon. Sib-afilye k ap patisipe nan GPS la tou sijè a lwa dosye piblik Florida a. Tout demann dosye piblik ki fèt nan DEO yo pral trete an akò avèk Politik

Administratif DEO 1.06, Pwosesis demann pou dokiman piblik yo. Yo ka mande Dosye piblik ke sou-benefisyè yo nan kontakte sou-benefisyè ban Gid detaye sou demann dosye piblik ou ka jwenn nan resous sa yo:

Manyèl Sunshine Gouvènman Florida:

[http://myfloridalegal.com/webfiles.nsf/WF/RMAS-9UPM53/\\$file/2015SunshineLawManual.pdf](http://myfloridalegal.com/webfiles.nsf/WF/RMAS-9UPM53/$file/2015SunshineLawManual.pdf)

Florida Public Records Law, Chapter 119, Florida Statutes:
http://www.leg.state.fl.us/statutes/index.cfm?App_mode=Display_Statute&URL=0100-0199/0119/0119.html

2.17 Seksyon 3

Lwa sou Lojman ak Devlopman Iben nan 1968, Seksyon 3, egzije ke moun ki resevwa nan finansman bay CDBG-MIT yo, nan limit ki pi gwo posib, fòmasyon, travay, kontra ak lòt opòtinite ekonomik yo bay moun ki ki revni ki ba oswa zafè biznis ki bay opòtinite ekonomik pou moun ki LMI.

Objektif nimerik Seksyon 3 yo se objektif minimòm ki dwe rive pou HUD konsidere yon moun k ap resevwa an konfòmite. Si yon antite echwe konplètman pou satisfè objektif nimerik Seksyon 3 yo, li dwe byen dokimante efò yo te pran nan satisfè objektif nimerik yo. Objektif nimerik minimòm pou travay se 30% nan kantite total nouvo anplwaye yo dwe rezidan Seksyon 3, chak ane; sa vle di, twa nan 10 nouvo anplwaye ki nesèsè pou fè yon pwojè / aktivite ki kouvri nan Seksyon 3 dwe rezidan Seksyon 3 la. Objektif minimòm pou kontra yo se:

- 10% nan kantite lajan an total de dola nan tout kontra Seksyon 3 ki kouvri pou travay bati bilding pou antretyen, reparasyon, modènizasyon oswa devlopman nan lojman piblik oswa endyen oswa konstriksyon nan bilding ki rive an koneksyon avèk reyabilitasyon lojman, konstriksyon lojman ak lòt konstriksyon piblik, yo dwe bay nan biznis Seksyon 3 yo; ak
- 3% nan kantite lajan an kantite dola total nan tout Seksyon 3 ki pa konstriksyon, dwe atribye biznis Seksyon 3 yo

2.18 Revizyon Anviwònmantal

Tout aktivite ak CDBG-MIT ak ki gen rapò ak dispozisyon yo ki nan Lwa Politik Anwonmantal Nasyonal 1969 (NEPA) la, osi byen ke règleman anviwònmantal yo HUD bay nan 24 CFR pati 58. Objektif prensipal règleman sa yo se pwoteje ak amelyore a. kalite anviwònman natirèl la. Pou satisfè kondisyon sa yo, benefisyè a responsab pou asire ke revizyon anviwònmantal yo fini pou tout pwojè yo. Revizyon anviwonmantal la dwe fini anvan yo resevwa lajan pou yon pwojè.

Revizyon anviwònmantal GIP la se yon revizyon separe ak distenk ki soti nan nenpòt ki lòt revizyon. Lòt revizyon anviwònmantal ki deja fèt pa pral satisfè kondisyon pwogram lan. Si yo idantifye yon kondisyon anviwònmantal sou yon sit aktivite pwopoze GIP pa ka otorize, sit sa gendwa pa ka yon kote ki kalifye pou aktivite yo.

DEO kounye a gen anplwaye ki pral sipèvize konfòmite anviwònmantal lan. Anplis de sa, yo ka ogmante staf anplwaye aktyèl vandè ekstèn atravè solisasyon konpetitif.

2.19 Revni Pwogram lan

Pwogram sa a pa pral kreye revni pwogram ladann.

Pati 3: Enfòmasyon Sou-benefisyè

DEO pral sèvi ak yon modèl sou-benefisyè pou delivre GPS la. Sou-benefisyè yo pral chwazi nan yon pwosesis konpetitif RFA. Pwogram sa a se pa yon pwogram sibvansyon dirèk. Pa gen lajan yo pral peye dirèkteman bay moun ki.

3.1 Kalifikasyon

Antite ki kalifye pou aplike yo enkli:

- Inite Gouvènman Lokal Jeneral (UGLG);
- Ajans eta yo;
- Ki pa Peye-pwofi ki aplike nan patenarya ak UGLG lokal yo oswa ajans leta; ak
- Ajans ki pa Peye-gouvènman an ki aplike nan patenarya ak UGLG lokal yo oswa ajans leta.

Pou kalifye pou finansman, yon aplikasyon pou sibvansyon dwe:

1. An konfòmite ak Plan Kontwòl Amanman Eta a ak Plan Kontwòl Kontwòl Tribinal lokal oswa Tribi apwouve anba 44 CFR pati 201.4; oswa pou gouvènman Tribi Endyen k ap travay kòm benefisyè, dwe an konfòmite ak Tribinal Plan Kontwòl Dega ki apwouve anba 44 CFR 201.7.;
2. Fè yon enpak benefisyè sou zòn ki deziyen pou MID yo;
3. Rezoud yon pwoblèm poukont ou oswa konstitye yon pòsyon fonksyonèl nan yon solisyon kote gen asirans ke pwojè a pral fini. Pwojè ki senpleman idantifye oswa analize danje oswa pwoblèm yo pa kalifye;
4. Konsidere sa ki annapre yo pou nenpòt pwojè enfrastrikti ki anglobe bese risk inondasyon: gwo van, kontinye monte nivo lanmè ak asire responsab plèn inondasyon ak jesyon marekaj ki baze sou efò yo abitye fe pou redwi inondasyon ak frekans lan ak entansite nan evènman presipitasyon yo;
5. Kòm yon kondisyon pou konsidere finansman pou yon pwojè, aplikan yo pral oblije idantifye plan yo pou operasyon finansman ak depans antretyen (lè sa aplikab). Antretyen ak depans fonksyonman alontèm yo pa kalifye anba finansman CDBG-MIT eksepte jan yo idantifye nan 84 FR 45838 Seksyon V.A.9.
6. Gen pri-efikas ak redwi anpil risk pou domaj nan lavni, difikilte, pèt oswa soufrans ke yon gwo dezast te lakòz. Sibvansyon an dwe demontre sa nan dokimantasyon pwojè a:
 - A. Abòde yon pwoblèm ki toujou repete oswa yon pwoblèm ki poze yon risk enpòtan pou sante piblik oswa sekirite si yo pa rezoud li;
 - B. Pa pral koute plis pase valè antisipe nan rediksyon nan tou de domaj dirèk ak konsekans enpak negatif nan zòn nan si dezast yo ta rive nan lavni;
 - C. Te detèmine kòm altènatif ki pi pratik, efikas ak ekolojikman rezonab apre konsiderasyon de yon seri de opsyon;
 - D. Kontribye, nan limit ke posib, a yon solisyon alontèm pwoblèm nan li gen entansyon adrese; ak
 - E. Konsidere chanjman alontèm nan zòn yo ak antite li pwoteje epi li gen antretyen fiti ak kondisyon modifikasyon yo ka jere.
7. Mete prèy ki montre yo satisfè egzijans avi piblik la, jan sa endike anba a ak nan Enstriksyon ak Lis Kontwòl aplikasyon an, Anèks B.

3.2 Obligasyon pou Avi Piblik

Inite Gouvènman Lokal Jeneral (UGLG) yo dwe resevwa opinyon piblik sou aplikasyon yo lè yo respekte youn oswa tou de fòm nouvo avi sa yo. :

1. **Pibliye enfòmasyon sou pwojè a sou entènèt:** Poste enfòmasyon sou pwojè ou a sou sit entènèt piblik ou a epi akòde yon peryòd 14-jou kòmantè piblik. Endike tip pwojè a/yo key o dwe antreprann, sous la, kantite lajan finansman ki disponib pou aktivite yo, nan ki dat kòmantè yo dwe fèt, ak yon moun pou kontakte pou yon kopi aplikasyon yo pwopoze a..
2. **Òganize yon reyinyon piblik vityèl :** Aplikan yo ta dwe bay menm dokiman ki ta dwe nòmalman rekòmande pou demontre ke yo te fè yon reyinyon, ki gen ladan minit ak yon avi reyinyon piblik. Avi a ta

dwe afiche nan yon jounal sikilasyon jeneral ak sou sit entènèt UGLG ou a. Endike tip pwojè ke yo dwe antreprann, sous la, kantite lajan finansman ki disponib pou aktivite yo, dat ki lè kòmantè yo dwe fèt, ak yon moun pou kontakte pou yon kopi aplikasyon yo pwopoze a. Aplikan yo dwe bay pou yon peryòd 10 jou kòmantè, ki dwe pibliye anvan yo soumèt aplikasyon an.

Prèy yon reyinyon piblik (Opsyon 2) ak vil, komin ak gouvènman tribi yo dwe ranpli tou kondisyon sa yo:

- Dokimantasyon nan anons jounal;;
- Yo dwe bay avi reyinyon piblik la omwen senk jou anvan reyinyon an; ak
- Dokimantasyon yon reyinyon dwe gen ladan papye-pou-siyen ak minit yo.

Pou tou de opsyon yo, dokimantasyon ki bezwen sitwayen ki pa pale anglè yo te satisfè tout kote yon kantite siyifikatif sitwayen ki pa pale anglè ta ka rezonabman espere patisipe. Nan ka sa a, dokiman yo pral bezwen tradwi an Espanyòl ak kreyòl.

3.3 Demann pou Aplikasyon

Sik aplikasyon pou finansman GIP la ap louvri nan dat 15 jen 2020 epi li pral fini le 14 septanm 2020. Pou enskri, aplikan yo ta dwe louvri lyen sa a: floridajobs.org/rebuildflorida/mitigation epi klike sou "Pakè Aplikasyon". Y ap mande yon non kontak ak adrès imèl. Yon fwa anrejistre, yo pral voye emel bay aplikan an yon lyen wèb aplikasyon pèsonalize. Pakè aplikasyon an ap disponib nan sit entènèt CDBG-MIT la kòmmanse le 15 jen, 2020

3.4 Pwosesis aplikasyon an

Yo pral envite aplikan ki kalifye yo soumèt aplikasyon pou pwopoze pwojè GIP yo pou finansman atravè pwogram CDBG-MIT la. Yo pral evalye repons yo pou asire ke pwojè yo pwopoze yo satisfè kritè minimòm yo jan sa endike nan materyèl aplikasyon yo bay nan Anèks A-C nan Gid sa yo. Lè sa a, yap evalye repons ki satisfè egzijans minimòm yo dapre kritè evalyasyon yo ki nan Pati 4 la. Anèks sa yo enkli nan Gid sa yo:

- Anèks A - Fòm Aplikasyon ;
- Anèks B - Enstriksyon pou Aplikasyon ak Lis kontwòl; ak
- Anèks C - Egzanp Aplikasyon Konplete .
- Anèks D – Plan Aplikasyon;
- Anèks E – Modèl Bidjè;
- Anèks F – Varyab endèks vilnerabilite sosyal; ak
- Anèks G – Kat endèks vilnerabilite sosyal

3.5 Kondisyon pou Aplikasyon

Aplikasyon yo dwe, nan yon nivo wo *, dekri plan yo te pwopoze a ak adrese kòman e poukisa yo bezwen kreye l, mete ajou, oswa entegre l nan diminye risk atribiyab ak menas ke yo idantifye nan Plan Aksyon Eta Florida ki baze sou Nesesite evalyasyon Kontwol Risk Dega. Pwojè yo dwe enkli tou yon bidjè pwopoze ak yon deskripsyon detaye sou depans antisipe yo pa kategori, ki gen ladan sèvis sipò ak jesyon ak administrasyon pwogram nan. Prèy ki montre ke li satisfè egzijans avi piblik la, jan sa endike nan Seksyon 3.2 ak dwe enkli Enstriksyon ak Lis kontwòl pou Aplikasyon pan, nan Anèks B.

* Yo dekri detay sou kondisyon aplikasyon an nan Pati 4 Gid sa yo ak nan Anèks A - G .

Repons yo ka enkli afilyasyon pwopozisyon sou-benefisyè ak antite piblik, antite prive oswa san pwofi pou delivre pwojè GIP yo. Si yon aplikan gen entansyon itilize yon patenarya pou fini yon pwojè, repons lan dwe dokimante ki jan yo pral chwazi patnè yo. Nenpòt antite ki make kòm eskli, eskli oswa elimine nan Sistèm pou Jesyon Prim nan

(<https://sam.gov/SAM/>), ki gen ladan biznis afilye ak menm Nimewo Idantifikasyon Anplwayè (EIN), pa kalifye pou resevwa lajan GIP epi yo pa ka chwazi kòm yon sou-benefisyè, patnè, tretan oswa vandè.

Yo pral evalye aplikasyon yo pou detèmine valè mitigasyon ak efikasite pri pwojè yo pwopoze a. Yon Estrateji planifikasyon ak kapasite jesyon aplikan an dwe evidan..

3.6 Reyaktivite Pwosesis Evalyasyon Aplikan yo

Pandan pwosesis revizyon aplikasyon an, aplikan yo oblije reponn nan yon mannyè apwopriye a demann DEO pou enfòmasyon / materyèl pou fini pwosesis evalyasyon an. Nenpòt demann pou plis enfòmasyon ap gen ladan yon dat limit definitif pou retounen enfòmasyon yo mande yo. Si aplikan an bezwen yon ekstansyon, yon eklèsisman oswa asistans, aplikan an ka fè demann li yo nan delè repons yo bay la. Si yon aplikan ta manke bay enfòmasyon/ materyèl yo mande yo oswa pa mande yon ekstansyon oswa asistans, repons aplikan an ap fèmen epi diskalifye..

Pati 4: Notasyon

4.1 Detèminasyon Prim

DEO pral aplike yon pwosesis de faz pou revize aplikasyon yo :

1. Faz 1: premyeman yo pral evalye Aplikasyon yo pou **Kritè Konfòmite Limit Obligatwa, Tablo 5**. Faz sa a pa note. Apre DEO pral revize sèlman aplikasyon yo ki pase Faz 1 .
2. Faz 2: Si Kritè pou Limit Obligatwa a an konfòmite, y ap inisyè dezyèm faz pwosesis revizyon an. Yo pral revize epi evalye aplikasyon yo selon nòt **Ribrik Kritè Evalyasyon pou Nòt, Tablo 6**.

Se sèlman aplikasyon an li menm (ki gen ladan dokiman yo mande yo) yo pral evalye. Nenpòt dokiman ki soumèt ak aplikasyon an ke yo pat mande, yo pa pral evalyel. Ekip evalyasyon an ap gen ladan anplwaye CDBG-MIT k ap endike endepandaman ak objektivman aplikasyon ki konsistan avèk Ribrik Kritè Kalifikasyon Evalyasyon yo. Nòt evalyatè yo pral mwayèn pou detèmine yon nòt final pou chak aplikasyon..

Chak eleman nan Ribrik Kritè Kalifikasyon Evalyasyon an gen yon valè ki asosye ak li. Yo ka bay yon maksimòm potansyèl de 150 pwen. Si repons elijib yo depase finansman ki disponib yo, yo pral finanse aplikan yo nan lòd ran ki baze sou nòt evalyasyon yo. DEO rezève opsyon pou finanse tout, yon pòsyon nan oswa okenn aplikasyon ki soumèt pa yon aplikan.

Yo pral avize aplikan yo ke aplikasyon a yo te soumèt yo avèk siksè atravè imèl ak lapòs.

Tablo 5: Limit Obligatwa Kritè pou Konfòmite

Limit Kritè – Pati A
Komplete epi siyen Aplikasyon an.
Yo te soumèt Aplikasyon an a lè
Yo te soumèt Avi Piblik la a lè .
Aplikan se yon UGLG elijib, enstitisyon edikatif, ajans leta, oswa antite san pwofi oswa ki pa gouvènmental ki aplike an kolaborasyon avèk yon UGLG oswa ajans leta.
Pwojè Aplikan an benefisye HUD ak / oswa zòn MID ki idantifye leta.

Tablo 6: Ribrik Evalyasyon pou Kalifikasyon Pwogram nan

Pwen Disponib	Kategori Evalyasyon	Ribrik Evalyasyon
20 pwen	Deskripsyon Pwojè a	Ekri yon prezantasyon / rezime, pa plis ke 2,500 mo, pwojè ke yo te pwopoze a. 1) Endike objektif pwojè a epi mete yon deskripsyon aktivite yo pwopoze a. 2) Espesifye risk la (yo) ki pral diminye nan fen pwojè sa a. 3) Eksplike itilizasyon enfrastrikti natirèl nan pwojè a, si sa aplikab. 4) Dekri kijan yo pral fè travay la ak ekip ki pral fè li a. 5) Eksplike metòd yo itilize pou detèmine egzijans finansman pwojè a. 6) Dekri rezilta antisipe yo. 7) Dekri kouman yap konsève pwojè a apre li finn konplete.
20 pwen	Valè I pou Kominotè	Dekri, nan 1,500 mo oswa mwens, valè aktivite pwopoze a nan kominote a nan sikonstans nòmal ak nan tan dezans natirèl. Espesifye sèt liy de

.ENFRATRIKTI JENERAL PWOGRAM DIREKTIV

		sekou kominotè yap ofri nan fen pwojè sa a. Endike kijan pwojè sa a pral amelyore rezistans rejyonal ak / oswa multijiridiksyonal kominote a.
15 pwen	Plan Kapasite	Bay yon rezime èstratejik plan an nan 1.500 mo oswa mwens ki adrese objektif yo, moun ki gen enterè, plan travay la, (gwo travay ak rezilta yo), resous (pèsonèl ak bidjè) ak kontwòl / kontwòl kalite. Dekri nenpòt patenarya ak wòl nan kominote a. Idantifye manm pèsonèl la ki pral responsab ak / oswa pozisyon yap ranpli pou jesyon ak antretyen pwojè GIP la. Bay yon pwofil kout sou chak moun nan staf ou a kap fè travay ki gen rapò ak pwojè a ak yon deskripsyon pozisyon pou nenpòt ki nouvo anplwaye ki pral asiyen nan travay pwojè a.
10 pwen	Enplemantasyon Plan an	Sèvi ak Modèl Plan Aplikasyon yo bay nan Anèks D pou prepare yon delè kwonolojik pou tout dire pwojè a ki òganize travay yo nan responsabilité lojik, fasil pou jere ak livre. Pèmèt tan pou konsiderasyon anviwònmanal, pèmi, elatriye
10 pwen	Bidjè	Mete bidjè pwojè w la pandan w ap itilize Fèy Travay Bidjè yo bay nan Anèks E a epi tou nan Paj 31 nan Aplikasyon GIP nan Anèks A. Bidjè pwojè a dwe gen pri rezonab, apwopriye ak egzat. Eleman bidjè yo dwe konsistan avèk deskripsyon pwojè a ak travay yo. Finansman yo dwe satisfè minimòm GIP la (\$ 500,000). Asire pa gen okenn repetisyon nan benefis yo.
10 pwen	Dola Ki balanse	Si pwojè ou a enplike itilizasyon ki kalifye nan lajan apwopriye oswa lajan oswa sèvis ki balanse (gade seksyon 5 nan direktiv GIP sa yo), dekri itilizasyon spesifik lajan / sèvis balanse yo. Asire w ke pa gen okenn repetisyon nan benefis yo. Men kijan Kritè evalyasyon yo ye: mwens pase 15%: 2 pwen, 16-30%: 4 pwen, 31-45%: 6 pwen, 46-60%: 8 pwen, 61% oswa plis: 10 pwen.
10 pwen	Zòn MID yo	HUD MID zòn yo detèmine atravè deziyasyon federal. DEO pa gen opinyon sou deziyasyon zòn HUD MID yo. Florida idantifye zòn MID Eta a te idantifye yo kòm zòn bezwen ki pa te espesifye pa HUD. Zòn MID Eta yo enkli komin ki te kalifye pou Asistans endividyèl ak Piblik Kategori A-G FEMA nan komin presidan te deklare pou chak nan tanpèt yo enkli yo. Pwojè nan zòn HUD MID yo ap resevwa 10 pwen. Pwojè nan zòn MID Eta yo ap resevwa senk pwen.
30 pwen	Benefis jeneral LMI yo	Bay gwoup katye espesifik pou zòn ki benefisye pwojè a. Pwojè ki benefisye zòn ki gen pi gwo pousantaj moun LMI yo pral jwen yon pi gwo nòt pase pwojè ki gen pi ba pousantaj. Pa egzans, si zòn sèvis LMI an se 65%, DEO ap multipliyè pousantaj sa a pa 30 (kantite maksimòm pwen ki disponib) pou resevwa yon nòt final LMI nan 19.5 pwen. Pousantaj LMI a pral kalkile nan DEO lè l sèvi avèk fòmil ki dekri sou sit entènèt Done CDBG LMI an: https://www.hudexchange.info/programs/cdbg/cdbg-low-moderateincome-data/
10 pwen	Vilnerabilite sosyal	Endèks Sekirite Sosyal (SoVI®) Enstiti rechèch danje ak vilnerabilite a mezire mezi frajilite sosyal nan komin Ameriken yo pou danje nan anviwònman an. Endèks sa a sentetize 29 varyab sosyoekonomik ki afekte kapasite yon kominote a pou prepare yo pou, ak reponn a dezaz. Endèks varyab yo gen ladan, men se pa sa sèlman, laj, sèks, ras, revni ak to chomaj. Yon kat ak yon lis konplè varyab ki nan Anèks F. Si zòn pwojè benefis ou a kwaze limit komin nan , nou pral akòde pwen ki baze sou komin ki fè nòt pi wo a.

		<p>Pwen ki disponib ki baze sou nòt SoVI®</p> <p>2 pwen = Ba (anba 20%)</p> <p>4 pwen = Ba Mwayen</p> <p>6 pwen = Mwayen</p> <p>8 pwen = Mwayen Wo</p> <p>10 pwen = Wo (Anwo 20%)</p>
15 pwen	Deziyasyon espesyal	<p>Si pwojè ou a pral benefisyè youn nan deziyasyon espesyal sa yo, idantifye deziyasyon an: Yon Zòn Eta ki gen Enkyetid kritik dapre Lwa Florid 380.05; yon Komin Riral jan sa defini nan Biwo Jesyon ak Bidjè; oswa yon Komin Fiskal-Restren selon Lwa Florid 218.67. Yo pral bay senk pwen pou chak deziyasyon espesyal nan zòn sèvis ou a.</p>
150 pwen		Total nòt maksimòm

4.2 Teknik Asistans

DEO ap òganize yon Konferans pa entènèt ak apèl telefonik 20 minit pou bay yon apèsi sou Gid sa yo ak pwosesis aplikasyon an. Anplis de sa, patnè yo deziyen yo pral bay sou-benefisyè yo asistans teknik ki gen rapò ak kondisyon ak konfòmite CDBG-MIT yo .Yo pral bay asistans tou kòm yon rezilta pou siveyans aktivite ak sou demand sou-benefisyè.

4.3 Responsabilite Sou-benefisyè yo

Sou-benefisyè yo gen responsablite sa yo epi dwe:

- Demontre kijan pwojè yo pwopoze a satisfè youn oswa plis nan objektif nasyonal yo;
- Soumèt yon kont egzat sou kouman absans yon plan afekte kominote a;
- Soumèt yon sijè detaye travay la;
- Bay prèv ke sit chwazi a gen apwobasyon apwopriye yo;
- Antre nan yon akò sou-benefisyè ak DEO espesifik ak GIP la ;
- Respekte tout tèm ak kondisyon akò sou-benefisyè a, règleman GIP yo, Plan Aksyon kont mitasyon ak lwa federal, eta ak lokal ki aplikab;
- Devlope règleman ak pwosedi pou detekte ak anpeche fwod, gaspiyaj ak abi ki dekri kijan sou-benefisyè a pral verifiye presizyon nan enfòmasyon epi rapòte ka kote yo sispèk fwod, gaspiyaj oswa abi;
- Swiv yon plan patisipasyon sitwayen detaye ki satisfè kondisyon 24 CFR 570.486;
- Devlope règleman ak pwosedi pou plent ak doleyans ak pou reklamasyon. Règleman ak pwosedi sa yo dwe disponib pou patisipan yo ak aplikan patisipan yo;
- Aktyalize aplikasyon oswa règleman pwogram nan ak pwosedi yo sou demann DEO ;
- Dokimante tout plent, doleyans ak apèl ou resevwa yo. Pou konfòme yo avèk egzijans HUD, yo dwe fè yon repons pou chak plent, doleyans oswa apèl nan 15 jou ouvrab apre yo resevwa li;
- Kenbe dosye yo òganize epi fè yo aksesib a DEO oswa reprezantan li yo sou demann;
- Kenbe liv, dosye ak dokiman ki gen rapò ak GIP an akò avèk jeneralman aksepte pwosedi kontablite ak pratik ki ase ak byen reflekte tout depans nan fon bay nan DEO anba pwogram sa a. Tout dosye yo dwe konsève pandan senk (5) ane apre fom sibvansyon an;

- Kenbe dosye ase dokimante aktivite pwogram, patisipan yo ak sèvis yo epi demontre konfòmite avèk GIP Pwogram Gid, akò sou-benefisyè ak aplikab lwa federal, eta ak lokal yo ak règleman yo. Tout dosye yo dwe konsève pandan senk (5) ane apre fom sibvansyon an;
- Asire ke nenpòt ki patnè, tretan, founisè oswa lòt antite ke sou-benefisyè a gen entansyon debouse lajan GIP yo pa nan lis kòm eskli, mete apa, oswa anile nan Sistèm nan pou jesyon prim (<https://sam.gov/SAM/>), ki gen ladan biznis afilye ak menm EIN la;
- Konfòme ak egzijans pou sou-benefisyè yo pap fè okenn aktivite anba akò yo gen avèk DEO a yon fason ki lakòz yon repètisyon entèdi benefis jan sa defini Seksyon 312 nan Lwa 1974 Robert T. Stafford Sekou Dezas ak Asistans pou ljan lan ;
- Bay yon delè detaye pou aplikasyon an ki konsistan avèk etap yo ki endike nan Gid Pwogram sa yo epi rapòte pwogrè aktyèl kont pwogrè yo te prevwa sou yon baz chak mwa;
- Bay DEO yon rapò chak trimès ki esplike aktivite yo konplete nan trimès anvan an. .
 - Rapò a dwe gen ladan mezi finansye ki demontre enplemantasyon depans yo jiska dat ak depans yo te prevwa .
 - Rapò a dwe gen ladan dokiman sou kantite plent yo resevwa, nati plent lan, e yo te reponn plent sa a nan 15 jou apre yo resevwa li.
 - Yo ka egzije Lòt rapò chak trimès, selon konsepsyon pwogram espesifik la ke sou-benefisyè a enplemante a .
- Bay DEO yon rapò chak mwa ki detaye finansman sibvansyon yo te apwouve a kont finansman debouse a;
- Siveye konfòmite avèk tèm ak kondisyon nan akò sou-benefisyè a; ak
- Kenbe dosye òganize yo epi fè yo aksesib a DEO oswa reprezantan li yo sou demann.

4.4 Konfòmite ak Siveyans Sou- benefisyè yo

Kòm yon benefisyè finansman federal, DEO chaje pou l asire ke nenpòt sou-benefisyè gen kapasite a ak gen objektif delivre pwojè ak sèvis e ke pri aktivite li yo ki admisib, rezonab ak nesèsè. Se poutèt sa, chak sou-benefisyè DEO evalye dwe demontre kapasite òganizasyonèl ak eksperyans aplikasyon nesèsè pou delivre sèvis yo. Chak sou-benefisyè dwe satisfè mezi pèfòmans pou enplemantasyon. Anplis de sa, tout sou-benefisyè yo pral sijè a siveyans woutin ak revizyon konfòmite pa DEO oswa reprezantan li yo ki baze sou yon analiz risk inisyal. Siveyans ap gen ladan:

- Evalyasyon òganizasyon, akizisyon, règleman ak pwosedi sou-benefisyè a;
- Respekte lwa Stafford la;
- Estanda depans ki admisib, nesèsè ak rezonab ;
- Jesyon finansye, jesyon dosye ak dokiman yo ;
- Konfòmite Objektif Nasyonal; ak
- Rapò ak konfòmite avèk Gid sa yo, Akò Sou-benefisyè yo ak nenpòt lwa ak règleman ki aplikab yo

DEO pral kontwòle GIP la dirèkteman atravè patnè deziyen. Sa gen ladan verifikasyon dokiman ofisyèl konpare ak dosye eta a, revizyon materyèl aplikasyon ak dokiman depans, ak vizit fizik sou sit yo pou verifye konfòmite ak itilizasyon apwopriye lajan yo. HUD ka fè Revizyon adisyonèl. Revizyon siveyans yo ka anonse oswa pa anonse. Siveyans ka pran plas sou sit la oswa adistans. Yo ka seleksyone dokiman revize owaza. Sou-benefisyè yo dwe konsève ak mete disponib Aplikasyon pou pwojè ak dokiman yo. Tout rezilta siveyans yo pral anrejistre an detay pou konfòmite pwogram lan ak itilizasyon lajan yo.

Nenpòt pwoblèm ki pa konfòme yo ka klase kòm swa konklizyon oswa obsèvasyon. Sou-benefisyè yo jwenn ki pa konfòme yo, oswa ki te resevwa lajan pa erè, yo ka oblije ranbouse lajan sibvansyon bay eta Florida, an akò avèk kontra sou-benefisyè a.

4.5 Règleman Konstriksyon yo

Lwa Davis-Bacon (DBA) aplike nan tout kontra konstriksyon ki pi wo pase \$ 2,000 sof si otorizasyon lejislasyon pwogram nan gen eksepsyon. Li mande pou tout travayè oswa mekanisyen k ap travay sou pwojè ke Lwa a kouvri yo peye salè minimòm èdtan ak benefis sosyal yo selon desizyon salè (yo) ki aplikab nan kontra sa a. Si nenpòt pòsyon nan yon kontra mande pou DBA, Lè sa a, tout travay ki fèt dapre kontra a sijè a DBA. Travay ki fèt pa anplwaye yon gouvènman lokal la (kont fòs) pa sijè a DBA.

Anplis de sa, kontraktè yo dwe konfòme yo avèk Lwa sou Travay Kontra ak Lwa sou Estanda Sekirite (CWHSSA) ak Lwa Anti-Kickback Copeland (Lwa Copeland).

CWHSSA mande ke, pou nenpòt ki pwojè kote sibvansyon kontra a depase \$ 100,000, yo dwe peye travayè yo youn-ak-youn-mwatye pousantaj nòmal èdtan yo pou nenpòt ki èdtan travay ki depase 40 èdtan chak semèn, ki baze sou yon semèn nan sèt jou youn apre lòt. Lwa Copeland entèdi nenpòt moun ki pwovoke yon travayè nan yon pwojè ki jwenn finansman federal refize bay nenpòt pati nan konpansasyon an ke travayè a gen dwa. Pa gen okenn dediksyon pewòl ke yo otorize si li pa espesyalman nan lis Lwa Copeland la sof si kontraktè a te jwenn pèmisyon ekri nan men anplwaye a jan sa espesifye nan 29 CFR 3.5 pou dediksyon pewòl otreman akseptab..

4.6 Kontestasyon

4.6.1 Kontestasyon Enfòmèl

Kontestasyon yo ka depoze sèlman lè yo pran yon desizyon negatif nan pwogram nan konsènan kalifikasyon, benefis, oswa fèmen yon aplikasyon. Kontestasyon yo dwe depoze nan paramèt yo mete nan pwosedi reklamasyon sa a. Patisipan yo pa ka fè reklamasyon kont politik pwogram lan. Si yon aplikan refize sèvis pwogram lan oswa benefis yo epi li vle fè reklamasyon, yo ka depoze yon Kontestasyon avèk DEO jan sa a:

- Tout lèt Kontestasyon yo dwe soumèt alekri nan 30 jou apati dat lèt refi a pa :
 - Adrès postal U.S.:

Office of Long-Term Resiliency, Appeals Team
Florida Department of Economic Opportunity
107 East Madison Street
Caldwell Building, MSC 400
Tallahassee, FL 32399
 - Voye mesaj pa emel: cdbg-drappeals@deo.myflorida.com
- Tout lèt reklamasyon yo dwe gen ladan yo :
 - Rezon reklamasyon an;
 - Yon eksplikasyon klè ki dekri prèv ki montre refi a te kontrè ak lwa aplikab oswa règleman oswa nan kèk lòt fason inegalite;;
 - Rezon ki fè aplikan an kalifye pou sèvis la oswa benefis ke yo te refize, reta, redwi, modifiye oswa sispann;
 - Solisyon aplikan an pwopoze a ;
 - Non, adrès pou kontakte ak nimewo telefòn pou kontakte antite ki ranpli reklamasyon an; ak

- Siyati ak dat .

Yon reklamasyon ki te inisyè pa yon aplikan kont DEO dwe swiv pwosedi reklamasyon alekri, ki ka gen ladan, men pa dwe limite a sèlman, odyans enfòmèl, twazyèm-pati revizyon oswa revizyon administratif. Y ap voye yon lèt detèminasyon, reklamasyon-lapòs, bay antite ki inisyè reklamasyon an. Aplikan yo ka kontakte DEO pou plis enfòmasyon sou pwosedi reklamasyon an.

4.6.2 Reklamasyon fòmèl / Avi sou Dwa Administratif yo

Nenpòt moun ki gen enterè sibstansyèl ki afekte nan detèminasyon DEO a gen opòtinite pou yon odyans administratif dapre seksyon 120.569, Lwa Florid la. Pou sa ki obligatwa nan yon pètisyon aksyon ajans defi, gade nan règleman 28-106.104 (2), 28-106.20 (2), ak 28-106.301, Kòd Administratif Florida.

Tou depan de si enfòmasyon materyèl yo diskite nan pètisyon an, yo pral fè yon odyans dapre swa seksyon 120.569 ak 120.57 (1), Lwa Florida, oswa seksyon 120.569 ak 120.57 (2), Lwa Florida a. Dapre seksyon 120.573, Lwa Florida yo, ak Chapit 28-106, Pati IV, Kòd Administratif Florida, medyasyon disponib pou rezoud konfli administratif yo. Nenpòt pètisyon dwe depoze nan grefye ajans lan nan 30 jou almannak apre li resevwa desizyon DEO a

Si yon aplikan depoze yon demann pou rekonsiderasyon oswa yon reklamasyon enfòmèl, egzijans pou yo depoze yon pètisyon defye aksyon ajans lan ap peye peyaj jiskaske Depatman an rann yon desizyon anba yon metòd. Lè sa a, yon nouvo fenèt reklamasyon ap kòmanse. Okenn aplikan p ap pèdi dwa yo dapre Chapit 120, Lwa Florida yo, lè yo ranpli yon demann pou rekonsiderasyon oswa demann pou reklamasyon enfòmèl.

Nenpòt pètisyon dwe depoze nan grefye ajans lan nan 30 jou sivil apre yo resevwa detèminasyon sa a. Yon pètisyon depoze lè li resevwa pa:

Agency Clerk

Department of Economic Opportunity

Office of the General Counsel

107 East Madison Street, MSC 110

Tallahassee, Florida 32399-4128

Fax: (850) 921-3230

Email: Agency.Clerk@deo.myflorida.com

Pati 5: Finansye

5.1 Depans kalifye ak ki pa kalifye

Tout depans yo dwe elijib selon CDBG-MIT. Tout frè yo dwe konfòme yo avèk egzijans 24 CFR 570 ak 2 CFR 200..

Depans ki elijib pou GIP yo enkli, men se pa sa sèlman:

- Fòmasyon;
- Materyèl ak founiti ki gen rapò ak aktivite GIP;
- Pri konstriksyon yo
- Reyabilitasyon oswa konstriksyon sistèm jesyon dlo lapli
- Amelyorasyon nan enstalasyon drenaj yo
- Sèvis sipò;
- kontak Patisipan;
- Jesyon Pwogram; ak
- Administrasyon Pwogram nan*

*(Depans administratif yo dwe: 1. Pèmèt, rezonab epi nesesè 2. Dirèkteman gen rapò ak pwojè a [fakti, bay dokiman, swiv depans, kopye depans, kòb poste]. Rekiperasyon pri endirèk pa akseptab anba pwogram CDBG-MIT la).

Depans ki pa elijib pou GIP la enkli, men se pa sa sèlman :

- Depans materyèl oswa materyèl ki pa gen rapò ak aktivite GIP yo;
- Mèb ak pwopriyete pèsonèl, tankou veyikil motè ak enstalasyon;
- Depans ki te fèt anvan dat ekzekisyon yon akò sou-benefisyè;
- aktivite politik oswa kampanya;
- Peman nan yon biznis pou fè pwofi pandan ke biznis oswa pwopriyete biznis se sijè ki pa jwenn finansman a koz konfòmite ak asistans CDBG;
- Nenpòt depans ke yo detèmine ke yo pa otorize oswa ki pa elijib dapre lwa eta a oswa règleman federal ki aplikab yo, oswa direktif ki soti de HUD, DEO oswa nenpòt ajans eta oswa federal ki aplikab.

5.2 Metòd Finansman

Yo pral bay finansman chak mwa sou yon baz ranbousman pri lè yo finn dakò sou rezilta yo. Sou-benefisyè yo dwe verifye tout dokiman yo ak frè yo anvan yo soumèt pou ranbousman pri a DEO. Sou-benefisyè yo dwe bay rapò obligatwa ak dokiman sipò yo dwe ranbouse a.

5.3 Siplante fon

Sou-benefisyè yo dwe dakò pou yo itilize fon GIP yo pou konplete olye de ranplase lajan otreman disponib. Sou-benefisyè yo dwe dokimante lajan GIP yo bay yo pi wo a ak pi lwen pase nenpòt afektasyon anyèl ke yo bay pou menm bi a. Lajan GIP yo ka itilize apre yo fin depanse tout lòt lajan ki disponib pou bay benefis patisipan yo pou menm bi a. Nenpòt ki aplikasyon lajan yo pral trete kòm yon repetisyon nan benefis oswa fwod, gaspiyaj ak abi, epi yo ka repwann li anba kondisyon ki nan akò sou-benefisyè a.

5.4 Benefis Doub (DOB) Apèsi

Aplikasyon ki kalifye yo te deja resevwa asistans nan menm lòt sous pou menm bi tankou GIP. Dapre egzijans Lwa Robert T. Stafford sou Asistans pou Katastwòf ak Sekou pou Ijans, jan HUD, DEO entèprete li epi aplike li, ak sou-benefisyè li yo dwe konsidere sèten èd yon moun oswa yon antite resevwa detèmine kantite lajan asistans ki ka akòde. DEO ak sou-benefisyè li yo dwe swiv oryantasyon DOB HUD. Aplikasyon yo dwe bay nenpòt enfòmasyon sou benefis yo resevwa ki ka kreye yon DOB pou sou-benefisyè apwopriye a. Sou-benefisyè a dwe fè verifikasyon dilijans enfòmasyon DOB la.

Lwa sou Afektasyon Siplemanntè ki otorize finansman CDBG-MIT ak Lwa Stafford la gen ladan restriksyon sou lè l sèvi avèk fon pwogram pwogram CDBG-MIT pou bay asistans lè founisè asirans oswa lòt antite federal oswa eta a te deja finanse tout oswa yon pòsyon nan aktivite a. Lwa Stafford la gen ladan tou kondisyon pou elijiblite pou moun ki resevwa finansman anvan dezans ki baze sou si yo konfòme yo avèk egzijans ki asosye ak resevwa lajan sa yo. Lè sa aplikab, moun ki resevwa yo dwe an konfòmite ak restriksyon sa yo oswa yo pral refize finansman an. Patisipan yo dwe rapòte tout asistans finansye, ki gen ladan:

- Pwogram lokal, eta, oswa federal ;
- Òganizasyon charitab prive oswa ki pa la pou fè pwofi; ak
- Nenpòt lòt asistans ou resevwa pou bi pou ki patisipan an ap aplike pou, ak resevwa, finansman oswa sèvis.

Yo konsidere nenpòt fon gouvènman federal, eta oswa antite gouvènman lokal, oswa ki pa Peye-oswa sous prive ki gen entansyon pou menm bi ak GIP a yo konsidere kòm yon DOB ak anba lwa federal dwe dedwi nan asistans yo bay nan GIP la. Nenpòt lajan adisyonèl yo peye patisipan yo pou menm bi takou GIP la apre yo fin sèvis yo GIP yo dwe retounen nan DEO. Patisipan nan GIP yo a dwe dakò pou reapeye nenpòt asistans doub ki konsidere kòm yon DOB..

5.5 Sibwogasyon

Sibwogasyon se yon doktrin legal ki pèmèt yon moun pran dwa yon lòt moun. Nan yon kontèks sibvansyon alèjman, yon patisipan GIP dwe antre nan yon akò subrogasyon kote ajans finansman an (DEO) jwenn dwa pou kolekte nenpòt lòt peman alèjman patisipan an resevwa pou menm bi apre patisipan an te antre nan yon akò sibvansyon pou Benefis GIP yo.

Yo dwe remèt out finansman doub pwogram nan, oswa nenpòt lè enstitisyon an resevwa li. Si yon antite resevwa finansman siplemanntè pou menm bi a kòm prim GIP, menm apre yo fin akòde prim GIP a oswa sèvis GIP yo fini, antite a oblije rapòte finansman adisyonèl nan pwogram lan.

Lè yo aksepte prim lan, sou-benefisyè yo dakò ke yo pral rapòte nenpòt ki lajan doub nan pwogram lan nenpòt lè yo resevwa yo a. Depi yo resevwa yon rapò ke yo te resevwa avantaj adisyonèl yo, pwogram lan ap rekalkile prim lan epi bay enstriksyon sou si yo pral redwi prim lan pa kantite lajan sa a, oswa si antite a dwe remèt kantite lajan sa yo nan pwogram lan kòm ranbousman (lè yo fin resevwa plis asistans apre debousman pwogram lan). Chak sou-benefisyè ap egzekite epi yo dwe mare nan yon akò soukraksyon.

Sou-benefisyè yo dwe dakò pou fè sibwogasyon (angaje ak eta Florida a) nenpòt peman nan lavni ke yo ka resevwa apre prim nan nenpòt sous ki reprezante yon DOB potansyèl. Akò sibwogasyon an egziye pou aplikasyon an notifiye DEO si fon adisyonèl yo resevwa ak ede DEO nan kolekte nenpòt kantite lajan li dwe li nan sous sa yo. Tout pati yo dwe konfòme yo avèk mezi estanda anti-fwod.

DEO ap egzèse tout dilijans nòmal nan koleksyon kantite lajan yo dwe nan kontak avèk primè epi li pral pouswiv investigasyon ak efò koleksyon ki ka gen ladan lèt demann, , ti reklamasyon tribinal, jijman ranpli, ak / oswa lòt aktivite koleksyon. Yo pral detèmine aktivite koleksyon apre lèt demann yo an konsiltasyon avèk DEO ak / oswa Biwo Pwokirè Florida a.

5.6 Bidjè

Lajan CDBG-MIT yo ka itilize pou satisfè pati lokal la nan yon kondisyon apwopriye, oswa nan depans ki pataje oswa lòt kontribisyon pou pwogram sibvansyon federal oswa eta a si lajan yo te itilize reyalize yon aktivite mitigasyon GIP ki kalifye. Fon yo ka apwopriye ak sibvansyon pou diminisyon ke FEMA ak Kò Enjenyèr Lane Etazini. (Kantite maksimòm pou Kò Enjenyèr Lane Ameriken yo se \$ 250,000.) Aktivite ki finanse avèk dola apwopriye yo dwe satisfè kondisyon elijiblite pwogram CDBG-MIT yo ak pwogram federal ke lajan CDBG-MIT yo sipòte.

Aplikasyon yo ta dwe dekri kijan yo pral chache maksimòm rezilta investisman yo ak nan ki degre lajan CDBG-MIT yo pral balanse, ki gen ladan atravè patenarya piblik-privè ak lòt sous federal, eta, lokal yo, privè ak san bi likratif pou jenere ezilta alèjman pi efikas ak complè. Ou dwe idantifye lajan ki afekte pou chak aktivite nan Sistèm Rapò Sibvansyon Sekou pou Katastwòf la.

Malgre ke pa gen yon kondisyon pou korespondans lokal, Sibvansyon Enfrastrikti ka oswa pa kouvri pri konplè kouvri okonplè tout pri enfrastrikti pou pwojè yo. Aplikasyon yo ta dwe espere kontribye resous yo nan pwosesis planifikasyon pou devlope yon pwojè kap gen siksè.

5.7 Kondisyon pou Akizisyon

Règ akizisyon federal, eta ak lokal yo aplike lè y ap achte sèvis, founiti, materyèl oswa ekipman. DEO ak tout sou-benefisyè yo dwe respekte pwosesis akizisyon obligatwa pa kòd gouvènman federal ak eta a jan yo aplikab pou GIP la. Pwosesis akizisyon an gen ladan desizyon pou achte osi byen ke pwosesis pou konplete acha a.

Gouvènman federal la te etabli yon seri règleman akizisyon nan 2 CFR Pati 200 ki aplike a CDBG-DR pwojè yo. 24 CFR 570.502 mande pou konfòmite ak 2 CFR Pati 200 pou CDBG-DR pwojè, ak sèten egzanpsyon limite (gade tou 24 CFR 85.36 ak 24 CFR 84.40-48, jan sa aplikab). Règleman sa yo nan plas pou asire ke dola federal yo depanse san patipri ak ankouraje konpetisyon lib pou pi bon nivo nan sèvis ak pri. Si gen yon konfli ta rive ant règleman akizisyon federal ak lokal yo, yo pral itilize règleman ki pi sevè yo.

Anèks

Anèks A - Fòm Aplikasyon



Date:

Rebuild Florida CDBG - Mitigation General Infrastructure Program Application
Official Project Title
<input type="text"/>

Applicant Information					
Official Applicant Entity Name:	<input type="text"/>	FEIN #:	<input type="text"/>		
Primary Project Contact Name:	<input type="text"/>	DUNS #:	<input type="text"/>		
Title:	<input type="text"/>	E-mail:	<input type="text"/>		
Mailing Address:	<input type="text"/>		Phone Number:	<input type="text"/>	
City:	<input type="text"/>	State:	<input type="text"/>	Zip Code:	<input type="text"/>
Please list co-applicant entities if any:	Contact Person:	E-mail Address:			
<input type="text"/>	<input type="text"/>	<input type="text"/>			
<input type="text"/>	<input type="text"/>	<input type="text"/>			
<input type="text"/>	<input type="text"/>	<input type="text"/>			

Project Description		
Write an overview/summary, not to exceed 2,500 words, of the project being proposed. 1) State the project purpose and include a description and location(s) of the proposed activity. 2) Specify the risk(s) that will be mitigated by completion of this project. 3) Explain the use of natural infrastructure in the project. 4) Describe how the work will be completed and the team that will be responsible. 5) Explain the method used to determine project funding requirements. 6) Describe anticipated outcomes. 7) Describe how the project will be maintained after it is completed.		
Insert Attachment:	<input type="text"/>	Please title doc: EntityNamePD_GIP

Community Value		
Describe, in 1,500 words or less, the project's value to the community in normal circumstances and in times of natural disasters. Which of the seven community lifelines will be served by completion of this project? How does this project enhance regional and/or multijurisdictional community resilience? Does the project area have any cultural or historical significance? Attach a maximum of ten photographs that provide both interior and exterior views if applicable.		
Insert Attachment:	<input type="text"/>	Please title zip folder: EntityNameCV_GIP

Capacity Plan		
Provide a strategic plan overview of 1,500 words or less that addresses goals, stakeholders, the work plan, (major tasks and deliverables), resources (staffing and budget) and monitoring/quality controls. Describe any community partnerships and roles. Identify the staff members who will be responsible and/or positions that will be filled for GIP project management and maintenance. Provide a short profile on each person on your current staff who perform project-related tasks and a position description for any new hires who will be assigned to project responsibilities. Have any project contractors been identified? If so, briefly describe your selection process.		
Insert Attachment:	<input type="text"/>	Please title doc: EntityNameCP_GIP

Implementation Plan		
Prepare a chronological timeline for the entire life of the project that organizes work into logical, manageable tasks and deliverables. Please allow time for any unacquired permits, waivers, and/or approvals if applicable. The Implementation Plan Template has been provided in Appendix D of the GIP Guidelines.		
Insert Attachment:	<input type="text"/>	Please rename template: EntityNameIP_GIP

Blueprints/Architectural Designs		
If blueprints or architectural designs are relevant to your proposed activity, please upload a zip file.		
Insert Attachment:	<input type="text"/>	Please title zip folder: EntityNameBlueprints_GIP

Budget		
Include your project budget using the Budget Template found in Appendix E in the GIP Guidelines. Ensure your budget is reasonable, appropriate and accurate. Are the budgeted items consistent with the project description and tasks? Does the amount requested fall within the GIP applicant's allowable minimum (\$500,000) and maximum (\$150,000,000)? Ensure there is no duplication of benefits.		
Insert Attachment:	<input type="text"/>	Please rename template: EntityNameBudget_GIP
Is there any duplication of benefits?	Yes: <input type="checkbox"/>	No: <input type="checkbox"/>
All funds identified for use on your project must be fully disclosed and detailed to ensure budget accuracy and no duplication of benefits.		
Do you anticipate receiving any funds for this project that will not be supplied by the CDBG-MIT program? If yes, detail the anticipated or committed funds in the Leveraged Dollars section.	Yes: <input type="checkbox"/>	No: <input type="checkbox"/>

Public Notice Requirement	
<p>Units of General Local Governments (UGLG) must receive public input on their application by abiding by one or both of these new notice formats:</p> <ol style="list-style-type: none">1. Post information about the project online: Post the information about your project to your public website and allow for a 14-day public comment period. State the type/s of project/s to be undertaken, the source, the amount of funding available for the activities, the date by which comments must be made, and a contact person for a copy of the proposed application. A copy of the webpage showing the public notice and a copy of any public comments received must be included.2. Host a virtual public meeting: Applicants should supply the same documentation that would normally be required to demonstrate that a meeting was held, including minutes and a public meeting notice. The notice should be posted in a newspaper of general circulation and to your UGLG website. State the type/s of project/s to be undertaken, the source, the amount of funding available for the activities, the date by which comments must be made, and a contact person for a copy of the proposed application. Applicants must provide for a 10-day comment period, which must be published prior to the submission of the application. <p>Evidence of a public meeting (Option 2) with city, county and tribal governments must also meet the following requirements:</p> <ul style="list-style-type: none">• Documentation of newspaper advertisement• Notice of the public meeting must be provided at least five days prior to the meeting.• Documentation of a meeting must include sign-in sheets and minutes. <p>For both options, documentation that the needs of non-English speaking citizens have been met wherever a significant number of non-English speaking citizens might be reasonably expected to participate. In this case, documentation will need to be translated into Spanish and Creole.</p>	
Attach files here:	<input type="text"/> EntityNamePN_GIP

Leveraged Dollars

If your project involves the qualified use of matching or leveraged funds or services in any capacity, (see Part 5 in the GIP Guidelines) then describe the specifics of leveraged fund/service usage. Answer: 1) Are there local or other funds available to address the proposed project in whole or in part? If yes, report all sources of funding and the amount available. 2) Disclose sources and uses of non CDBG-MIT funds. 3) What other federal, state and/ or local entities have you contacted concerning funding for the proposed project and what were the results? Put "N/A" if this section is not applicable to your project.

[Empty response area for Leveraged Dollars section]

County Selection

Select each county that your project benefits. DEO will use this information to assess MID, social vulnerability, rural and fiscally-constrained areas. Only counties eligible for CDBG-MIT funds are listed below.

- | | | | |
|------------------------------------|---------------------------------------|-------------------------------------|------------------------------------|
| <input type="checkbox"/> Alachua | <input type="checkbox"/> Flagler | <input type="checkbox"/> Levy | <input type="checkbox"/> Polk |
| <input type="checkbox"/> Baker | <input type="checkbox"/> Gilchrist | <input type="checkbox"/> Manatee | <input type="checkbox"/> Putnam |
| <input type="checkbox"/> Bradford | <input type="checkbox"/> Glades | <input type="checkbox"/> Marion | <input type="checkbox"/> Sarasota |
| <input type="checkbox"/> Brevard | <input type="checkbox"/> Hardee | <input type="checkbox"/> Martin | <input type="checkbox"/> Seminole |
| <input type="checkbox"/> Broward | <input type="checkbox"/> Hendry | <input type="checkbox"/> Miami-Dade | <input type="checkbox"/> St. Johns |
| <input type="checkbox"/> Charlotte | <input type="checkbox"/> Hernando | <input type="checkbox"/> Monroe | <input type="checkbox"/> St. Lucie |
| <input type="checkbox"/> Citrus | <input type="checkbox"/> Highlands | <input type="checkbox"/> Nassau | <input type="checkbox"/> Sumter |
| <input type="checkbox"/> Clay | <input type="checkbox"/> Hillsborough | <input type="checkbox"/> Okeechobee | <input type="checkbox"/> Suwannee |
| <input type="checkbox"/> Collier | <input type="checkbox"/> Indian River | <input type="checkbox"/> Orange | <input type="checkbox"/> Taylor |
| <input type="checkbox"/> Columbia | <input type="checkbox"/> Lafayette | <input type="checkbox"/> Osceola | <input type="checkbox"/> Union |
| <input type="checkbox"/> DeSoto | <input type="checkbox"/> Lake | <input type="checkbox"/> Palm Beach | <input type="checkbox"/> Volusia |
| <input type="checkbox"/> Dixie | <input type="checkbox"/> Lee | <input type="checkbox"/> Pasco | <input type="checkbox"/> Wakulla |
| <input type="checkbox"/> Duval | <input type="checkbox"/> Leon | <input type="checkbox"/> Pinellas | |

Overall LMI Benefit	
Provide the area that will benefit from the project. Upload the csv file obtained from the HUD FY 2020 ACS 5-Year 2011-2015 Low- and Moderate-Income Summary Data Map Application. The process for obtaining this file can be found in the Rebuild Florida GIP Checklist and Instructions.	
Insert Attachment:	Please title doc: EntityName_LMIGIP

Special Designations	
Does your project benefit an Area of Critical State Concern according to Florida Statutes 380.05?	Yes: <input type="checkbox"/> No: <input type="checkbox"/>
What is the area of critical state concern?	Select Option

Compliance	
According to 84 FR 45838 August 30, 2019 Section V.A.(18), "The State shall make reviews and audits, including on-site reviews of any subrecipients, designated public agencies, and local governments, as may be necessary or appropriate to meet the requirements of section 104(e)(2) of the HCDA, as amended, as modified by this notice. In the case of noncompliance with these requirements, the State shall take such actions as may be appropriate to prevent a continuance of the deficiency, mitigate any adverse effects or consequences, and prevent a recurrence. The State shall establish remedies for noncompliance by any designated subrecipients, public agencies, or local governments."	
Can you certify to comply with state and federal register regulations as outlined in 84 FR 45838?	Yes: <input type="checkbox"/> No: <input type="checkbox"/>

Maintenance Agreement	
According to 84 FR 45838 August 30, 2019 Section V.A.2.a(10), "Each grantee must plan for the long-term operation and maintenance of infrastructure and public facility projects funded with CDBG-MIT funds. The grantee must describe in its action plan how it will fund long-term operation and maintenance for CDBG-MIT projects. Additionally, the grantee must describe any State or local resources that have been identified for the operation and maintenance costs of projects assisted with CDBG-MIT funds." As such, Federal Register expectations on maintenance for CDBG-MIT projects are expected to be maintained by each entity who proposes a GIP project.	
Can you certify that your entity will comply with state and subrecipient monitoring and maintenance requirements as outlined by 84 FR 45838?	Yes: <input type="checkbox"/> No: <input type="checkbox"/>

Sign and Date

As the primary entity contact for this project, I certify that staff, contractors, vendors and community partners of our mitigation initiative:

- A. Will comply with all HUD and Florida requirements in the administration of the proposed CDBG-MIT funded activities;
- B. Will work in a cooperative manner to execute the Subrecipient Agreement that provides the pathway for successful CDBG-MIT program(s) and/or project(s) and;
- C. Certify that all information submitted in this Application is true and accurate

Signature:

Date:

Print button will only print application and not attached documents. Submit button will deliver application to email to the cdbg-mit@deo.myflorida.com. Please attach all relevant documents to this email.

Print Application

Submit Application

Anèks B – Enstriksyon pou Aplikasyon ak Lis Kontwòl

Lis kontwòl GIP Rebuild Florida a



Non Pwojè a: _____

Lis kontwòl sa a fèt pou ede aplikan an nan pwosesis aplikasyon an. Men yo pa bezwen soumèt li ak aplikasyon ranpli an bay DEO.

✓ <u>Enfòmasyon Obligatwa nan Aplikasyon an</u>
Aplikasyon an siyen, date ak konplè
Yo bay nimewo FEIN ak DUNS yo
Aplikasyon an soti nan yon UGLG kalifye, ajans leta, oswa ki pa Peye- oswa antite non-gouvènmantal ki aplike an patenarya ak yon UGLG oswa ajans leta
Yo bay tit pwojè a, non kontak prensipal, adrès ak metòd kontak
Pwojè aplikasyon an dekri aklè ak adrès sit la ki nan lis la
Pwojè aplikasyon an adrese ki risk yo pral diminye
Pwojè aplikasyon an adrese liy sekou kominotè ke yo te sèvi
Pwojè aplikasyon an montre kouman li pral amelyore rezistans kominote a
Objektif pwojè aplikasyon an, moun ki gen enterè, plan travay, resous, ak siveyans / kontwòl kalite yo idantifye
Manm anplwaye yo ak responsablite yo idantifye
Kontraktè oswa antite twazyèm-pati yo idantifye
Modèl Plan Aplikasyon an fini epi atache ak aplikasyon an
Dokiman Avi Piblik (PN) yo te soumèt (sa gen ladan tradiksyon)
Modèl Bidjè a fini epi tache ak aplikasyon an
Pwojè sa a pa gen okenn benefis yo ki repete
Fon eksplwatasyon / itilizasyon sèvis yo dekri nan aplikasyon an
Chak komin ki benefisye de pwojè sa a seleksyone
Aplikasyon idantifye aplikasyon Resansman an ak nimewo gwoup blòk LMI kote zòn pwojè a pral benefisye
Deziyasyon espesyal, si sa aplikab, yo idantifye nan aplikasyon an
Seksyon Konfòmite ak Akò Antretyen yo fini

Ranpli aplikasyon GIP Rebuild Florida a

Enfòmasyon sou Aplikasyon an:

1. Premyeman ekri tit pwojè GIP la anba "Tit Pwojè Ofisyèl".
2. Anba Enfòmasyon sou Gouvènman lokal la, ranpli non antite ofisyèl aplikasyon an, sa vle di prensipal UGLG, ajans oswa antite ki ap aplike pou pwogram sa a. Sèvi ak non ofisyèl antite ou a, pwiske sa a pral non yo itilize pou debouse lajan.
3. Answit ranpli nan non kontak prensipal pwojè a, tit, imel, adrès postal, ak nimewo telefòn. Moun sa a pral premye moun ke DEO ap kontakte konsènan pwojè GIP yo pwopoze a, si yo ta bezwen.
4. Asire ou ke ou ranpli tou de FEIN antite a ak nimewo DUNS.
5. Anfen, si gen nenpòt lòt UGLG, ajans, oswa antite ki ko-aplikasyon pou pwojè sa yo pwopoze a, lis non antite ofisyèl yo, non ak imèl moun pou kontakte a.

Deskripsyon Pwojè a:

1. Atache yon dokiman word ki gen tit: EntityNamePD_GIP nan rezime pwojè a ki pa dwe depase 2,500 mo. Yon egzanp sou tit dokiman an ke yo te soumèt pa Leon County Depatman Ponpye Vil nan Komin Leon tap sanble: LeonCountyFirePD_GIP

Valè Kominote:

1. Nan yon katab postal, atache yon dokiman Word ki gen tit: EntityNameCV_GIP sou valè kominote an jeneral pwojè yo pwopoze a san yo pa depase 1,500 mo. Ou pral bezwen tou soumèt foto de aparans enteryè ak eksteryè nan pwojè a oswa sit la. Atache foto sa yo nan yon katab postal ak dokiman word ou enkli a. Katab postal la pral titre ak EntityNameCV_GIP ou a.
2. Yo ka soumèt yon maksimòm dis (10) foto zòn pwojè a oswa sit la pou chak aplikasyon. Foto yo dwe klè ak fokal, an koulè, pran nan gwo rezolisyon, epi anrejistre kòm dosye .jpeg. Pou aplikasyon enprime yo, foto yo dwe omwen 4 "x6" nan dimansyon.
3. Tanpri gade lyen sa a pou kreye dosye zipe: <https://support.microsoft.com/en-us/help/14200/windows-compress-uncompress-zip-files>

Plan Kapasite:

1. Bay yon apèsi sou plan an, ki pa dwe depase 1,500 mo, ki dekri pwojè GIP pwopoze ou an. Ou pral make dokiman ki gen tit la: EntityNameCP_GIP.

Plan Aplikasyon:

1. Sèvi ak modèl Plan Aplikasyon yo bay la kew ka jwenn nan Apendis D Gid GIP yo pou ranpli enfòmasyon yo. Chanje non modèl la: EntityNameIP_GIP.
2. Ou pral ranpli delè a pou dekri dire pwojè yo pwopoze a, kontablite pou tach poun jere ak livrezon epi enkli dat apwoksimatif yo.

Enstriksyon Aplikasyon Modèl Plan yo:

Ekri non pwojè a, non antite ofisyèl aplikasyon an ak non prensipal kontak ak nimewo telefòn nan espas Antèt nan tèt modèl la.

Modèl sa a ka pèsonalize pou adapte pwojè ou a. Pa ezite edite segman yo epi ajoute nòt lè sa nesèsè.

1. Bwat ki gen tit " Delè Aplikasyon Plan GIP " la ap montre yon delè vizyèl done yo ke ou antre nan bwat "Tach" la.

.ENFRATRIKTI JENERAL PWOGRAM DIREKTIV

2. Bwat "Tach" yo ta dwe gen lis pi gwo travay pou jere yo ak livrezon nan pwojè yo pwopoze a epi yo gen ladan tout dire pwojè a. Antre dat kòmansman apwoksimatif ak fen chak tach ak / oswa livrezon anba onglè "Start" ak "End" yo. "Duration" anglobe kantite jou travay la ap dewoule. Excel ta dwe deja kalkile dire a ki baze sou dat kòmansman ak fen ou antre a. Si sa a se pa leka , antre kantite jou kòm dire a nan chak tach ak / oswa livrezon. Mete etikèt sou chak tach ak / oswa livrezon kòm sadwa anba seksyon "Label" la.
- A. Nan bwat "Taks" yo gen 15 fant ki disponib pou delè travay pwojè a. Lè w ap ajoute / chanje tach nan bwat la, chwazi ranje a (chwazi valè yo anba "Start" nan "Label").

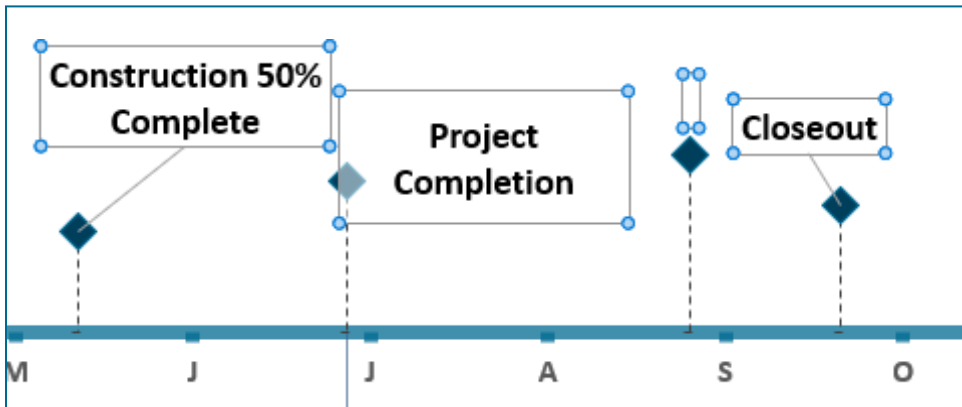
Tasks				
Start	End		Duration	Label
02/03	03/03		29	DEO Award and subrecipient Agreement
03/03	04/03		30	Sample Action and ADA Design
03/03	04/03		30	Equipment Evaluation
04/04	05/04		25	Environmental Review
05/06	07/06		60	Sample Construction Phase 1
07/08	08/08		31	Sample Construction Phase 2
05/06	07/06		60	Second Sample Construction Phase 1
07/08	08/08		31	Second Sample Construction Phase 2
08/20	09/01		12	Project Closeout
09/01	12/25		115	Maintenance and Monitoring
10/01	10/10		9	Sample Text
10/10	10/27		17	Sample Text

- B. Pou egzanp sa a, make tach " Sample Text" la dwe deplase anba "Evalyasyon Ekipman an". Yon fwa ou chwazi ranje a, klike sou dwa, chwazi "Cut", yon liy pwenti alantou ranje chwazi ou ta dwe parèt. Apre sa, chwazi ranje "Revizyon anviwònman an". Fè klik dwat epi chwazi "Insert CutCells".. Koulye a, "Sampl Text" ap parèt anba "Ekipman Evalyasyon". Delè vizyèl ki pi wo "Taks " ap reflete tout chanjman sa yo.

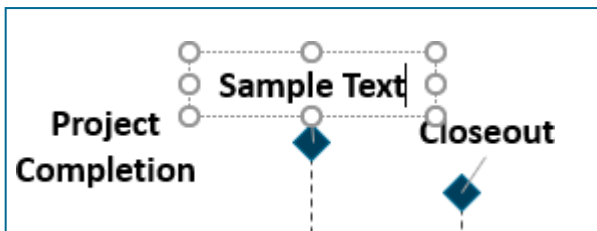
Tasks				
Start	End		Duration	Label
02/03	03/03		29	DEO Award and subrecipient Agreement
03/03	04/03		30	Sample Action and ADA Design
03/03	04/03		30	Equipment Evaluation
10/01	10/10		9	Sample Text
04/04	05/04		25	Environmental Review
05/06	07/06		60	Sample Construction Phase 1
07/08	08/08		31	Sample Construction Phase 2
05/06	07/06		60	Second Sample Construction Phase 1
07/08	08/08		31	Second Sample Construction Phase 2
08/20	09/01		12	Project Closeout
09/01	12/25		115	Maintenance and Monitoring
10/10	10/27		17	Sample Text

Swiv direktiv sa yo pou Pèrsonalizasyon delè ou. Ou ka ajoute liy nan seksyon "Tasks" ki anba a ki deja egziste lèw seleksyone ranje bwat konplè yo, fè klik dwat, chwazi "Insert ...", yon bwat dyalòg ap parèt, chwazi "Shift cells down", chwazi "Ok". Sa a pral chanje tout bwat anba ranjew chwazi a desann nan fèy la excel.

3. Bwat "Milestones" yo ka itilize pou bay lis gwo etap enpòtan pwojè yo tankou kòmansman oswa fen pwojè a. Nenpòt chanjman nan bwat sa a ka fèt lèw swiv enstriksyon ki te decri yo. Ou ka bezwen ajoute etikèt pou nouvo etap enpòtan yo manyèlman. Ou ka fè sa lèw klike sou youn nan tèks etap enpòtan ki deja egziste nan delè vizyèl la. Pa egzanp, ou ka klike sou icon dyaman "Closeout" pi wo a. Tout lòt bwat tèks pou etap enpòtan yo ta dwe decri pa bwat yo.



Aprè sa, chwazi bwat ki pa gen yon etikèt. Koulye a, antre nan etikèt la pou etap enpòtan sa a.



Ou ka deplase ak chanje gwosè chak bwat tèks.

4. Bwat "Notes" la pèmèt ou mete lis nenpòt nòt adisyonèl konsènan delè pwojè a ki ka nesesè pou DEO li.

Bidjè:

1. Sèvi ak Fèy Kontwòl Bidjè yo bay la ki nan Apendis E Direktiv GIP yo pou ranpli enfòmasyon yo. Chanje non modèl la avèk EntityNameBudget_GIP ou a.
2. Chwazi swa Wi / Non si pwojè ou a gen ladan yon kopi benefis yo. Nenpòt pwojè ki gen ladan yon kopi benefis pa pral kalifye pou aplikasyon sa a.
3. Chwazi swa Wi / Non si ou antisipe resevwa nenpòt lajan ki pa CDBG-MIT. Si repons lan se wi, Lè sa a, nan seksyon "Leveraged Dollars" ou pral bezwen detaye nenpòt aplikasyon pou lajan ak ki lè lajan sa yo pral angaje pou pwojè ou a. Mete ajans lan / antite kote lajan yo ap soti an ak kantite total lajan an.

Enstriksyon Modèl Bidjè yo:

Mete non pwojè a, non ak nimewo telefòn kontak prensipal ak non antite aplikan ofisyèl la.

Modèl sa a ka pèsonalize pou adapte pwopozisyon bidjè pou pwojè ou a. Ou lib pou edite segman bò gòch ou epi ajoute nòt lè sa nesesè.

Si yon seksyon pa gen ase selil pou kategori ke ou ap travay sou li a, ou ka ajoute selil adisyonèl lèw mete aksan sou yon ranje konplè epi fè klik dwat. Yon bwat dyalòg ap parèt ki pèmèt ou ajoute yon ranje nan selil yo. Klike

sou "Insert" ak Lè sa a, chwazi swa "Insert Above" oswa "Insert Below", tou depann de ki kote ou ta renmen ranje a nouvo yo dwe mete. Nouvo ranje a ap parèt anwo oswa anba ranje ou make a.

1. Sou bò gòch modèl la gen yon lis gwo atik pwojè yo. Anba chak gwo pwojè yo gen rapò ak sou-gwoup yo. Ou ka edite chak nan zòn sa yo pou adapte plan bidjè ou pwopoze a. Pa egzanp, si ou pa gen Desen / Plan, ou ka efase ranje sa a.
2. Mete sous antisipe ak angaje lòt sous finansman pwojè a nan kategori "Sources of Other Funds". Lajan sa yo se lajan ki pa CDBG-MIT. Mete antite ou te kontakte yo, menm si yon angajman finansman poko fèt. Divilge kantite lajan ou te mande a oswa espere resevwa. Si ou bezwen ajoute ranje nan seksyon sa a, swiv enstriksyon ki endike anwo a pou ajoute ranje.
3. Ou ka itilize bò dwat kolòn "Notes" pou elabore atik bidjè yo jan sa nesèsè.

Dola Eksplwate:

1. Si ou sispèk pwojè ou a gen ladan itilizasyon fon apwopriye oswa eksplwate oswa sèvis, li Direktiv GIP yo, Pati 5 pou asire pwojè ou a kalifye pou seksyon sa a.
2. Dekri spesifik yo nan fon eksplwate oswa sèvis ke pwojè ou a itilize nan espas yo bay la. Idantifye epi reponn:
 - A. Èske gen lajan lokal oswa lòt ki disponib pou adrese pwojè yo pwopoze a an antye oswa an pati?
 - i. Si wi, rapòte tout sous finansman ak kantite lajan ki disponib yo.
 - B. Divilge sous ak itilizasyon lajan ki pa CDBG-MIT yo.
 - C. Ki lòt antite federal, eta, ak / oswa lokal ou te kontakte konsènan finansman pou pwojè yo pwopoze a, e ki rezilta yo?
3. Si pwojè ou a pa enplike lajan eksplwate oswa apwopriye, lè sa a ekri "N / A" nan seksyon sa a.

Seleksyon Komin:

4. Seksyon sa a koresponn a zòn ki benefisye de pwojè ou a. Chwazi tout komin ki benefisye de pwojè ou a yon fason pou DEO ka detèmine nan ki nivo pwojè ou benefisye MID, vilnerabilite sosyal, zòn riral yo, ak zòn ki gen kontrent fiskal.
5. Tout komin Florida ki kalifye yo: Alachua, Baker, Bradford, Brevard, Broward, Charlotte, Citrus, Clay, Collier, Columbia, DeSoto, Dixie, Duval, Flagler, Gilchrist, Glades, Hardee, Hendry, Hernando, Highlands, Hillsborough, Indian River, Lafayette, Lake, Lee, Leon, Levy, Manatee, Marion, Martin, Miami-Dade, Monroe, Nassau, Okeechobee, Orange, Osceola, Palm Beach, Pasco, Pinellas, Polk, Putnam, Sarasota, Seminole, St. Johns, St. Lucie, Sumter, Suwannee, Taylor, Union, Volusia, Wakulla
6. Zòn HUD MID yo: Brevard, Broward, Clay, Collier, Duval, Hillsborough, Lee, Miami Dade, Monroe, Orange, Osceola, Palm Beach, Polk, St. Johns, St. Lucie, ak Volusia
7. Eta MID zòn yo: Alachua, Baker, Bradford, Charlotte, Citrus, Columbia, DeSoto, Dixie, Flagler, Gilchrist, Glades, Hardee, Hendry, Hernando, Highlands, Indian River, Lafayette, Lake, Leon, Levy, Manatee, Marion, Martin, Nassau, Okeechobee, Pasco, Pinellas, Putnam, Sarasota, Seminole, Sumter, Suwannee, Taylor, Union, Wakulla
8. Komin riral yo: Baker, Bradford, Columbia, DeSoto, Dixie, Gilchrist, Glades, Hardee, Hendry, Highlands, Lafayette, Levy, Monroe, Okeechobee, Suwannee, Taylor, Union, Wakulla
9. Komin ki gen Kontrent Fiskal yo: Baker, Bradford, Columbia, DeSoto, Dixie, Gilchrist, Glades, Hardee, Hendry, Highlands, Lafayette, Levy, Okeechobee, Putnam, Suwannee, Taylor, Union, Wakulla

Benefis LMI an Jeneral:

1. Tanpri itilize dènye vèsyon ki ajou nan motè rechèch ou pi pito a(Chrome, Explorer, Firefox).

2. Ale sou HUD ACS 5-Ane 2011-2015 Sit wèb Rezime Done Revni ki ba-ak modere: <https://www.hudexchange.info/programs/acs-low-mod-summary-data/>
3. Li ta yon bon lide pou gade seminè sou entènèt 24-minit lan, menm jan videyo sa a eksplike zouti yo ak resous ki disponib sou paj entènèt sa a. Wap jwenn anba direksyon yo ki soti nan seminè pa entènèt la sou kòman yo idantifye gwoup blòk ak nimewo sektè resansman.
4. Sou ba lateral dwat la, klike sou "Map Application"
5. Yon nouvo onglè ap louvri nan aplikasyon katografik Entènèt HUD la. Nan kwen an tèt dwat la, klike sou "View Application". Yon kat Etazini ap parèt.
6. Nan kwen an tèt dwat la, antre nan yon komin oswa vil ki sitiye nan Zòn Benefis ak prese rechèch. Kat la ap agrandi zòn rechèch la.
7. Nan kwen gòch anwo a, klike sou bouton Kouch la (sanble yon pil papye). Dezaktive LMISD la pa Plas, LMISD pa Sibdivizyon Komin, ak LMISD pa bwat Komin yo. Se yon sèl bwat ki ta dwe rete tcheke - LMISD pa Gwoup Blòk . Klike sou X pou fèmen bwat kouch la.
8. Nan kwen anwo a gòch, klike sou bouton Zòn Sèvis lan (gen ladan yon icon flèch desann). Nan bwat "Select " la , klike sou flèch anba a pou chwazi fòm stil lan. Asire ou ke ou kite bwat sa a louvri pandan w ap seleksone gwoup blòk yo nan Zòn Benefis la.
9. Seleksone tout gwoup blòk nan Zòn Benefis la. Asire ou ke ou kite bwat Sèvis Zòn nan louvri pandan ou Seleksone gwoup blòk yo nan Zòn Benefis la. Sinon ou ka sèlman kapab chwazi yon gwoup blòk a la fwa, olye pou yo chwazi Zòn Benefis konplè a.
10. Nan bwat Zòn Sèvis la, klike sou "... " a dwat "LMISD by Block Group".
11. Klike sou "Export to CSV File". Yon dosye CSV pral telechaje sou òdinatè ou.
12. Voye dosye CSV sa a nan seksyon aplikasyon an ki gen tit Benefis LMI An Jeneral.

Deziyasyon Espesyal yo:

1. Si pwojè ou benefisyè yon Zòn Enkyetid Kritik pou Eta a, ki dekri nan Lwa Florida 380.05, chwazi "Yes" epi kontinye nan chwazi zòn espesifik la anba meni dewoulan an.
2. Zòn Deziyen nan a dapre Lwa Florida 380.05::
 - A. Zòn Big Cypress (pòsyon nan Collier, Miami-Dade, ak Komin Monroe)
 - i. Kat Zòn Enkyetid Kritik pou Eta nan Big Cypress
 - B. Zòn Green Swamp (pòsyon nan Komin Polk ak Lake)
 - i. Kat Zòn Enkyetid Kritik pou Eta nan Green Swamp
 - C. Zòn Vil Key West ak Florida yo (Komin Monroe)
 - i. Kat Zòn Enkyetid Kritik pou Eta nan Florida Keys
 - ii. Kat Zòn Enkyetid Kritik pou Eta nan Key West
Evakyasyon Siklòn nan Florida Keys
Prezantasyon Evakyasyon Siklòn nan Florida Keys yo
Pwotokòl sou Akò Tan Degajman Siklòn nan Florida Keys
 - D. Zòn Apalachicola Bay (Komin Franklin)
 - i. Zòn Enkyetid Kritik pou Eta nan Apalachicola

Konfòmite:

1. Lè ou chwazi "Yes" nan seksyon sa a, ou sètifye ke antite ou ak ko-aplikan yo pral konfòme yo avèk tout kondisyon eta ak DEO jan sa endike nan 84 FR 45838.

Akò Antretyen:

.ENFRATRIKTI JENERAL PWOGRAM DIREKTIV

1. Lè w chwazi "Yes" nan seksyon sa a, ou sètifye ke antite ou ak ko-aplikan yo pral konfòme yo ak tout kondisyon sipèvizyon ak antretyen DEO ak eta jan sa endike nan 84 FR 45838.

Siyati ak Dat:

Kòm kontak prensipal antite pou pwojè sa a, mwèn sètifye ke anlwaye, kontraktè, founisè ak patnè nan kominote a nan inisyativ alèjman nou an:

1. Pral konfòme li avèk tout egzijans HUD ak Florida nan administrasyon pwopozisyon aktivite CDBG-MIT finanse yo;
2. Pral travay nan yon fason koperativ pou egzekite Akò Sou-benefisyè a ki bay chemen pou siksè pwogram CDBG-MIT (yo) ak / oswa pwojè (yo) ak;
3. Sètifye ke tout enfòmasyon yo soumèt nan Aplikasyon sa a se verite epi egzat

Bouton Enprime ak Soumèt yo:

Chwazi "Print" pou enprime aplikasyon ou ranpli a. Dosye atache pa pral enprime ak aplikasyon an lè w ap chwazi bouton "Print" lan. Ekri an lèt detache tout dokiman atache yo apa epi poste aplikasyon a okonplè pa lapòs:

Attention: Rebuild Florida Mitigation Team
Florida Department of Economic Opportunity
107 East Madison Street Caldwell Building,
MSC 400
Tallahassee, FL 32399

Chwazi " Submit Application " an voye aplikasyon w lan pa yon imèl dirèkteman bay Ekip Mitigasyon Rebuild Florida a nan: CDBG-MIT@deo.myflorida.com. Yon bwat dyalòg ap parèt ki pral pèmèt ou voye aplikasyon an pa imèl epi atache tout dosye yo mande yo.

Si ou gen nenpòt kesyon oswa enkyetid, tanpri ekri ekip la Kontwol Dega nan: CDBG- MIT@deo.myflorida.com

Anèks C – Egzanp Aplikasyon ki Ranpli



Date: 06/15/2020

Rebuild Florida CDBG - Mitigation General Infrastructure Program Application
Official Project Title
Downtown Infrastructure Project

Applicant Information			
Official Applicant Entity Name:	Mitigation City	FEIN #:	12-3456789
Primary Project Contact Name:	Jenny Smith	DUNS #:	12-345-6789
Title:	City Planner	E-mail:	jsmith@mitcity.gov
Mailing Address:	123 Main Street STE 360		Phone Number: 123-456-7890
City:	Mitigation City	State:	FL
		Zip Code:	12345
Please list co-applicant entities if any:		Contact Person:	E-mail Address:
Sample County		Sally Hayes	shayes@samplecounty.gov
Local Water Management District		Lola Jones	ljones@lwmd.org

Project Description	
Write an overview/summary, not to exceed 2,500 words, of the project being proposed. 1) State the project purpose and include a description and location(s) of the proposed activity. 2) Specify the risk(s) that will be mitigated by completion of this project. 3) Explain the use of natural infrastructure in the project. 4) Describe how the work will be completed and the team that will be responsible. 5) Explain the method used to determine project funding requirements. 6) Describe anticipated outcomes. 7) Describe how the project will be maintained after it is completed.	
Insert Attachment:	Please title doc: EntityNamePD_GIP

Community Value	
Describe, in 1,500 words or less, the project's value to the community in normal circumstances and in times of natural disasters. Which of the seven community lifelines will be served by completion of this project? How does this project enhance regional and/or multijurisdictional community resilience? Does the project area have any cultural or historical significance? Attach a maximum of ten photographs that provide both interior and exterior views if applicable.	
Insert Attachment:	Please title zip folder: EntityNameCV_GIP

Capacity Plan		
Provide a strategic plan overview of 1,500 words or less that addresses goals, stakeholders, the work plan, (major tasks and deliverables), resources (staffing and budget) and monitoring/quality controls. Describe any community partnerships and roles. Identify the staff members who will be responsible and/or positions that will be filled for GIP project management and maintenance. Provide a short profile on each person on your current staff who perform project-related tasks and a position description for any new hires who will be assigned to project responsibilities. Have any project contractors been identified? If so, briefly describe your selection process.		
Insert Attachment:	<input type="text"/>	Please title doc: EntityNameCP_GIP

Implementation Plan		
Prepare a chronological timeline for the entire life of the project that organizes work into logical, manageable tasks and deliverables. Please allow time for any unacquired permits, waivers, and/or approvals if applicable. The Implementation Plan Template has been provided in Appendix D of the GIP Guidelines.		
Insert Attachment:	<input type="text"/>	Please rename template: EntityNameIP_GIP

Blueprints/Architectural Designs		
If blueprints or architectural designs are relevant to your proposed activity, please upload a zip file.		
Insert Attachment:	<input type="text"/>	Please title zip folder: EntityNameBlueprints_GIP

Budget		
Include your project budget using the Budget Template found in Appendix E in the GIP Guidelines. Ensure your budget is reasonable, appropriate and accurate. Are the budgeted items consistent with the project description and tasks? Does the amount requested fall within the GIP applicant's allowable minimum (\$500,000) and maximum (\$150,000,000)? Ensure there is no duplication of benefits.		
Insert Attachment:	<input type="text"/>	Please rename template: EntityNameBudget_GIP
Is there any duplication of benefits?	Yes: <input type="checkbox"/>	No: <input checked="" type="checkbox"/>
All funds identified for use on your project must be fully disclosed and detailed to ensure budget accuracy and no duplication of benefits.		
Do you anticipate receiving any funds for this project that will not be supplied by the CDBG-MIT program? If yes, detail the anticipated or committed funds in the Leveraged Dollars section.	Yes: <input checked="" type="checkbox"/>	No: <input type="checkbox"/>

Public Notice Requirement

Units of General Local Governments (UGLG) must receive public input on their application by abiding by one or both of these new notice formats:

1. **Post information about the project online:** Post the information about your project to your public website and allow for a 14-day public comment period. State the type/s of project/s to be undertaken, the source, the amount of funding available for the activities, the date by which comments must be made, and a contact person for a copy of the proposed application. A copy of the webpage showing the public notice and a copy of any public comments received must be included.
2. **Host a virtual public meeting:** Applicants should supply the same documentation that would normally be required to demonstrate that a meeting was held, including minutes and a public meeting notice. The notice should be posted in a newspaper of general circulation and to your UGLG website. State the type/s of project/s to be undertaken, the source, the amount of funding available for the activities, the date by which comments must be made, and a contact person for a copy of the proposed application. Applicants must provide for a 10-day comment period, which must be published prior to the submission of the application.

Evidence of a public meeting (Option 2) with city, county and tribal governments must also meet the following requirements:

- Documentation of newspaper advertisement
- Notice of the public meeting must be provided at least five days prior to the meeting.
- Documentation of a meeting must include sign-in sheets and minutes.

For both options, documentation that the needs of non-English speaking citizens have been met wherever a significant number of non-English speaking citizens might be reasonably expected to participate. In this case, documentation will need to be translated into Spanish and Creole.

Attach files here:

EntityNamePN_GIP

Leveraged Dollars

If your project involves the qualified use of matching or leveraged funds or services in any capacity, (see Part 5 in the GIP Guidelines) then describe the specifics of leveraged fund/service usage. Answer: 1) Are there local or other funds available to address the proposed project in whole or in part? If yes, report all sources of funding and the amount available. 2) Disclose sources and uses of non CDBG-MIT funds. 3) What other federal, state and/ or local entities have you contacted concerning funding for the proposed project and what were the results? Put "N/A" if this section is not applicable to your project.

Mitigation City has committed \$50,000 towards this project from our Community Redevelopment Agency and also will fund this project using the \$800,000 grant from the FEMA Pre-Disaster Mitigation (PDM) program.

County Selection

Select each county that your project benefits. DEO will use this information to assess MID, social vulnerability, rural and fiscally-constrained areas. Only counties eligible for CDBG-MIT funds are listed below.

- | | | | |
|------------------------------------|---------------------------------------|--|------------------------------------|
| <input type="checkbox"/> Alachua | <input type="checkbox"/> Flagler | <input type="checkbox"/> Levy | <input type="checkbox"/> Polk |
| <input type="checkbox"/> Baker | <input type="checkbox"/> Gilchrist | <input type="checkbox"/> Manatee | <input type="checkbox"/> Putnam |
| <input type="checkbox"/> Bradford | <input type="checkbox"/> Glades | <input type="checkbox"/> Marion | <input type="checkbox"/> Sarasota |
| <input type="checkbox"/> Brevard | <input type="checkbox"/> Hardee | <input type="checkbox"/> Martin | <input type="checkbox"/> Seminole |
| <input type="checkbox"/> Broward | <input type="checkbox"/> Hendry | <input type="checkbox"/> Miami-Dade | <input type="checkbox"/> St. Johns |
| <input type="checkbox"/> Charlotte | <input type="checkbox"/> Hernando | <input type="checkbox"/> Monroe | <input type="checkbox"/> St. Lucie |
| <input type="checkbox"/> Citrus | <input type="checkbox"/> Highlands | <input type="checkbox"/> Nassau | <input type="checkbox"/> Sumter |
| <input type="checkbox"/> Clay | <input type="checkbox"/> Hillsborough | <input type="checkbox"/> Okeechobee | <input type="checkbox"/> Suwannee |
| <input type="checkbox"/> Collier | <input type="checkbox"/> Indian River | <input checked="" type="checkbox"/> Orange | <input type="checkbox"/> Taylor |
| <input type="checkbox"/> Columbia | <input type="checkbox"/> Lafayette | <input type="checkbox"/> Osceola | <input type="checkbox"/> Union |
| <input type="checkbox"/> DeSoto | <input type="checkbox"/> Lake | <input type="checkbox"/> Palm Beach | <input type="checkbox"/> Volusia |
| <input type="checkbox"/> Dixie | <input type="checkbox"/> Lee | <input type="checkbox"/> Pasco | <input type="checkbox"/> Wakulla |
| <input type="checkbox"/> Duval | <input type="checkbox"/> Leon | <input type="checkbox"/> Pinellas | |

Overall LMI Benefit	
Provide the area that will benefit from the project. Upload the csv file obtained from the HUD FY 2020 ACS 5-Year 2011-2015 Low- and Moderate-Income Summary Data Map Application. The process for obtaining this file can be found in the Rebuild Florida GIP Checklist and Instructions.	
Insert Attachment: <input type="text"/>	Please title doc: EntityName_LMIGIP

Special Designations	
Does your project benefit an Area of Critical State Concern according to Florida Statutes 380.05?	Yes: <input type="checkbox"/> No: <input checked="" type="checkbox"/>
What is the area of critical state concern?	<input type="text" value="Not Applicable"/>

Compliance	
According to 84 FR 45838 August 30, 2019 Section V.A.(18), "The State shall make reviews and audits, including on-site reviews of any subrecipients, designated public agencies, and local governments, as may be necessary or appropriate to meet the requirements of section 104(e)(2) of the HCDA, as amended, as modified by this notice. In the case of noncompliance with these requirements, the State shall take such actions as may be appropriate to prevent a continuance of the deficiency, mitigate any adverse effects or consequences, and prevent a recurrence. The State shall establish remedies for noncompliance by any designated subrecipients, public agencies, or local governments."	
Can you certify to comply with state and federal register regulations as outlined in 84 FR 45838?	Yes: <input checked="" type="checkbox"/> No: <input type="checkbox"/>

Maintenance Agreement	
According to 84 FR 45838 August 30, 2019 Section V.A.2.a(10), "Each grantee must plan for the long-term operation and maintenance of infrastructure and public facility projects funded with CDBG-MIT funds. The grantee must describe in its action plan how it will fund long-term operation and maintenance for CDBG-MIT projects. Additionally, the grantee must describe any State or local resources that have been identified for the operation and maintenance costs of projects assisted with CDBG-MIT funds." As such, Federal Register expectations on maintenance for CDBG-MIT projects are expected to be maintained by each entity who proposes a GIP project.	
Can you certify that your entity will comply with state and subrecipient monitoring and maintenance requirements as outlined by 84 FR 45838?	Yes: <input checked="" type="checkbox"/> No: <input type="checkbox"/>

Sign and Date

As the primary entity contact for this project, I certify that staff, contractors, vendors and community partners of our mitigation initiative:

- A. Will comply with all HUD and Florida requirements in the administration of the proposed CDBG-MIT funded activities;
- B. Will work in a cooperative manner to execute the Subrecipient Agreement that provides the pathway for successful CDBG-MIT program(s) and/or project(s) and;
- C. Certify that all information submitted in this Application is true and accurate

Signature:

Jenny Smith

Date: 06/15/2020

Print button will only print application and not attached documents. Submit button will deliver application to email to the cdbg-mit@deo.myflorida.com. Please attach all relevant documents to this email.

Print Application

Submit Application

Egzanp Deskripsyon Pwojè GIP la

Mitigation City, nan kowòdinasyon avèk Komin Sample ak Distri Jesyon Dlo Lokal la (WMD), ap chèche finansman pou konplete amelyorasyon enfrastrikti nan zòn komèsyal anba lavil la ki pral gen ladan konstriksyon twotwa yo, sant komèsyal pyeton yo ak enstalasyon lari yo nan de bò lari yo. Pwojè a ap gen ladan twotwa, goutyè ak enstalasyon dlo lapli epi li bay benefis nan zòn metwopoliten Mitigation City a, osi byen ke tout savann pou bèt yo ki antoure. Yon pati nan zòn anba lavil la se nan yon zòn inondasyon, kidonk aktivite sa yo ap diminye inondasyon repetitif. Bezwen pou pwojè sa a te etabli pa Estrateji Mitigasyon Lokal la ak evidans pwoblèm inondasyon repetitif apre gwo evènman tanpèt yo. Pwojè enfrastrikti anba lavil la pral bay pi bon drenaj dlo lapli ak ogmante aksè nan zòn anba lavil la.

Mitigation City istorikman te fè fas ak pwoblèm drenaj pandan tanpèt grav ak evènman siklòn twopikal yo. Inondasyon lapli nan peryòd tan kout akable sistèm nan ki deja egziste epi abouti a inondasyon nan zòn rezidansyèl ak komèsyal yo. Objektif pwojè sa a se pou diminye inondasyon yo atravè enfrastrikti drenaj amelyore pou ogmante rezistans kominote a. Pwojè sa a pral benefisye 7,000 rezidan yo nan Mitigation City, ki gen ladan 5,400 rezidan ke yo konsidere kòm revni ki ba ak modere (LMI).

Pwojè a ap gen ladan amelyorasyon nan twotwa ak peyizaj lari tankou twotwa modènize, twotwa, nouvo limyè lari yo, nouvo jaden, enklizyon liy bisiklèt ak irigasyon yo. Chemen anba lavil istorik yo fin ansyen ak inaksesib pou moun ki gen kapasite limite, kidonk nou ta renmen satisfè estanda ADA nan amelyorasyon lari ak twotwa yo. Lari yo se Resilience Road ak Preparation Way. Apeprè 1,250 pye lineyè (LF) twotwa ak amelyorasyon pyeton sant komèsyal yo pral konstwi sou toude bò Resilience Road ant Preparation Way sou lès ak Palm Avenue sou lwès. Apeprè 1,200 LF twotwa ak amelyorasyon sant komèsyal pyeton yo pral konstwi sou toude bò Preparation Way ant Resilience Road nan nò ak Hazard Highway nan sid.

Apeprè 800 LF nan amelyorasyon lari yo pral bati sou tou de bò yo nan Resilience Road ant Storm Street ak Palm Avenue. Sa a ap gen ladan ekspansyon wout nan demenaje twotwa ak ak kanivo ki deja egziste pou kreye pakin adisyonèl sou tou de bò lari yo. Apeprè 450LF amelyorasyon nan lari yo pral konstwi sou Preparation Way ant Response Lane ak Hazard Highway. Konsepsyon lari ki deja egziste nan zòn riral la pral konvèti nan yon konsepsyon lari iben ak twotwa, kannal ak drenaj dlo lapli anba tè. Anplis amelyorasyon drenaj dlo lapli pou fè fas ak inondasyon, yo pral itilize pave pèmeyab pou diminye plis risk inondasyon yo.

Detèminasyon Finansman pwojè yo te fèt pa Manadjè Sibvansyon an ki refere yo a bidjè pwojè ki fèt deja ak menm tip depans yo. Pwojè sa a pral administre pa Planifikatè Vil la epi yap bezwen antreprann akizisyon pou sèvis jeni. Konstriksyon yo pral fèt atravè yon kontraktè lokal. Mitigation City te mete sou kote \$ 50,000 pou bidjè a an jeneral. Mitigation City resevwa lajan sa yo pou ede ak pwojè sa a kòm levye. Kantite lajan yo mande a baze sou yon delè de ane pou enkli yon pwosesis akizisyon, depans jeni ak depans administratif ak konstriksyon. Mitigation City pral asire antretyen pwojè an.

Modèl Valè Kominote GIP

Pwojè Enfrastrikti Downtown la ap bay kominote a valè nan sikonstans nòmal yo lè li kontinye fonksyone kòm yon espas kominotè piblik pou festival yo, mache kiltivatè yo ak aktivite piblik yo. Downtown istorik, ki chita nan yon zòn inondasyon, se tankou lakay pou plizyè fanm ak minorite-ki posede biznis ki bay benefis ekonomik nan zòn nan. Nan moman dezans natirèl, amelyorasyon enfrastrikti yo ap diminye inondasyon anba lavil ak nan katye ki antoure yo. Rezilyans nan Mitigation City enperatif pou asire prezèvasyon istorik la ak vitalite ekonomik nan zòn nan. Objektif pwojè sa a se pou diminye danje inondasyon yo prezante epi bay aksè pi fasil nan zòn anba lavil istorik la. Lè pwojè sa a fini, Mitigation City ap amelyore sikilasyon ak drenaj dlo lapli pou anpeche inondasyon.

Pwojè enfrastrikti anba lavil la ap ranfòse liy de sekou kominotè sa yo: pwoteksyon ak sekirite; manje, dlo, akabri; enèji; kominikasyon; ak transpò. Pwojè a pral amelyore enpak negatif nan evènman inondasyon nan Mitigation City ak zòn ki antoure yo, ki pral lakòz mwens inondasyon ki mete an danje pwoteksyon ak sekirite rezidan yo epi fòse pwopriyetè kay yo kite sous prensipalabri yo. Sa pral pèmèt fanmi ki gen revni ki ba ak modere (LMI) yo jwennabri san danje an plas pandan gwo tanpèt yo. Rediksyon nan inondasyon pral pèmèt tou sèvis kritik tankou medikal, enèji ak transpò pou vwayaje nan anba lavil yo rive jwenn manm kominote yo ki andanje byen vit.

Mitigation City deja komèt \$ 50,000 nan fon pou konplete enfrastrikti mitigasyon ki nesèsè pou kominote a. Nou genyen tou \$ 800,000 \$ pou pwojè sa a nan pwogram Pre-Dezas FEMA a. Agrandisman wout yo ak amelyorasyon nan twotwa yo ak sant pyeton yo ak drenaj dlo lapli pral asire ke anba lavil istorik ak katye ki antoure li yo pral kenbe fèm pou ane kap vini yo.

GIP Modèl Kapasite Plan an

Objektif Pwojè Amelyorasyon Enfrastrikti Downtown la se diminye danje inondasyon yo prezante epi amelyore wout yo atravè drenaj dlo lapli adisyonèl. Mitigation City pral kowòdone ak moun ki gen enterè ki gen ladan Komin Sample ak Distri Jesyon Dlo lokal yo. Gwo tach travay yo dwe ranpli gen ladan konsepsyon jeni, konstriksyon wout, twotwa ak konstriksyon sant komèsyal pyeton, jaden, tout pandan y ap asire aksè ADA. Sa a pral konplete avèk \$ 700,000 nan fon CDBG-MIT, \$ 801,718 nan fon FEMA PDM, ak yon alokasyon \$ 50,000 pa Vil la pou depans jeni pwojè sa a. Sibvansyon an ta dwe kontwole pa ekip jesyon sibvansyon vil la. Pri total pwojè a se \$1,551,718.

Manadjè Pwojè a pral responsab pou mete ann aplikasyon pwojè a avèk asistans lyezon planifikatè Komin Sample yo ak reprezantan Distri Jesyon Lokal Dlo yo.

Manadjè Pwojè a sipèvizè aplikasyon pwojè a epi kowòdone ak tout pati ki enplike yo pou fen ak antretyen pwojè a. Ekip enfrastrikti a ap travay avèk Manadjè Pwojè a epi li gen ladan pèsònèl travo piblik Komin Sample yo ak espesyalis Distri Jesyon Lokal Dlo yo. Akòz nati pwojè sa a ak enpak rejyonal Pwojè Enfrastrikti Downtown lan gen sou kominote a, ekip enfrastrikti a ap gen manm nan tout patnè antite yo.

Kontraktè lokal yo, konsiltan yo ak enspektè yo pral travay avèk ekip enfrastrikti a pou asire bon konstriksyon ak antretyen wout yo, twotwa yo, sant komèsyal pyeton yo ak drenaj dlo lapli yo. Yo pral pote Administratè sibvansyon yo pou travay ak ekip Enfrastrikti a pou asire akizisyon an swiv Rejis Federal ak kondisyon sibvansyone yo, asire orè ak kondisyon bidjè yo respekte, ak ede ak akizisyon epi fèmti tout kontra ak sibvansyon.

- Manadjè Pwojè: responsab pou planifikasyon prensipal ak priyorite nan pwojè yo. Siyen kontra ak jere ekip enfrastrikti.

Ekip enfrastrikti:

- Pèsònèl Travo Piblik nan Komin Sample: sipòte manadjè pwojè a epi li ranpli kondisyon pwojè yo
- Direktè Jeni: jere pwojè amelyorasyon capital yo, anplwaye depatman, pwojè ak machann
- Enjenyè Anplwaye: evalye kondisyon ki egziste deja nan zòn aktyèl la pou detèmine pi bon solisyon konstriksyon
- Konsiltan Jeni (yo): bay sèvis jeni pou chak pwojè (yo)
- Kontraktè Jeneral (yo): enstale epi bay sèvis konstriksyon
- Enspektè konstriksyon: asire konstriksyon suiv enjenri, bidjè, sekirite ak rezilta
- Manadjè Sibvansyon: asire akizisyon an konfòmite avèk Rejis Federal ak kondisyon sibvansyon yo, asire orè ak kondisyon bidjè yo respekte, ede ak akizisyon epi fèmti tout kontra ak sibvansyon yo.

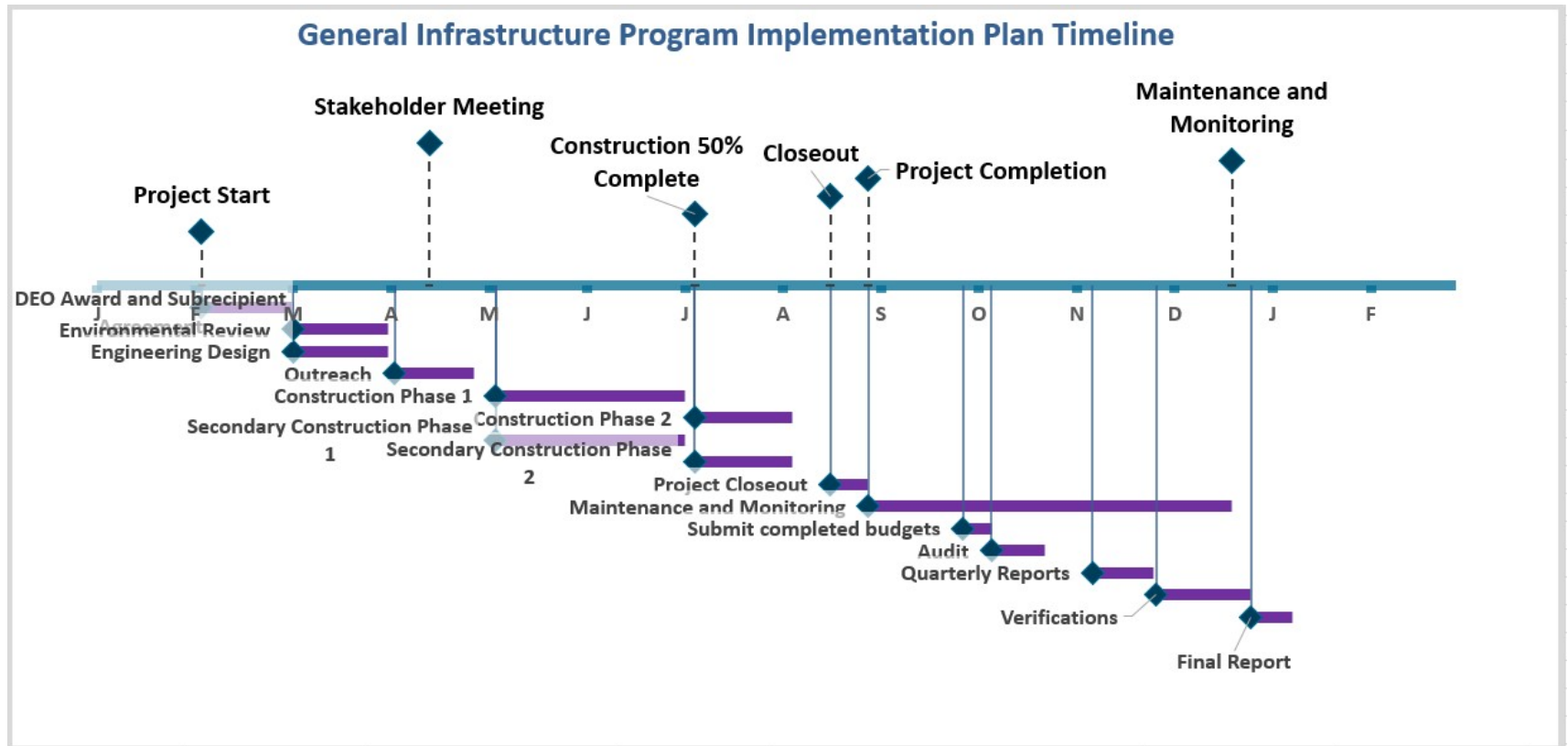
Ekip enfrastrikti a pral antreprann travay sa yo. Pati ki responsab pou aplikasyon an idantifye nan parantèz. Primary City (Mitigation City) se lokalite kote yap egzekite Pwojè enfrastrikti Downtown ak alokasyon sibvansyon an. Primary City travay ansanm ak de lòt antite yo (Komin Sample ak Distri Jesyon Dlo Lokal).

1. Egzekite alokasyon sibvansyon (Mitigation City)
2. Solisite dev/òf konpetitif (Manadjè Pwojè ak Ekip Enfrastrikti)
3. Chwazi yon kontraktè (Manadjè Pwojè ak ekip enfrastrikti)
4. Akòde kontra pou konstriksyon an. (Manadjè Pwojè)
5. Siveye konfòmite avèk CDBG-MIT (ekip enfrastrikti)

Ekip enfrastrikti a kounye a gen senk anplwaye ki gen plis pase 60 ane eksperyans jesyon pwojè ak enfrastrikti. Ekip enfrastrikti a te konplete avèk siksè plizyè sibvansyon nan men sous federal, eta ak lokal ki gen ladan CDBG ak FEMA pou rekiperasyon apre katastwòf yo. Anplwaye aktyèl la pral jere aplikasyon an nan travay pwojè ak konfòmite avèk kondisyon CDBG-MIT yo. Lè Manadjè Pwojè a fin egzekite sibvansyon yo bay yo, ekip enfrastrikti a pral travay avèk depatman akizisyon pou angaje yon kontraktè pou antreprann konstriksyon pwojè a. Nan

.ENFRATRIKTI JENERAL PWOGRAM DIREKTIV

moman sa a, ekip enfrastrikti a pral deja fòme. Kontraktè yo pral garanti pou wout, twotwa ak sant komèsyal bò twotwa, travay konstriksyon nan yon pwosesis akizisyon òf konpetitif lè l sèvi avèk yon Demann pou Pwopozisyon (RFP) an akò ak 84 FR45838. Pwosesis sa a ap gen ladan tout egzijans federal ak leta obligatwa pou kontra konstriksyon ki gen ladan yo, men se pa sa sèlman, Davis Bacon ak Seksyon 3 a.



Mitigasyon FL CDBG

Bidjè Pwojè Pwogram Enfrastrikti Jeneral (Modèl)

Non Pwojè a:	Pwojè Enfrastrikti Downtown	Non ak Nimewo Telefòn Kontak Prensipal:	Planifikatè Vil (123)456-7890	Non ofisyèl antite aplikan an:	Mitigasyon Vil
Pwojè		Bidjè			Nòt
Deskripsyon	Kantite CDBG-MIT	Lèt Fon ki pa CDBG-MIT	Sous Fon yo **	Total Fon (CDBG-MIT ak Lèt)	
Konsepsyon / Planifikasyon					
Desen / Plan yo		\$50,000	2.	\$50,000	
Sondaj yo					
Tès		\$100,000	2.	\$100,000	
Revizyon Anviwònmantal					
Akizisyon Tè		\$100,000	2.	\$100,000	

.ENFRATRIKTI JENERAL PWOGRAM DIREKTIV

Pèmi		\$30,000	2.	\$30,000	
Konstriksyon					
Jesyon Konstriksyon	\$60,260			\$60,260	
Kontraktè Jeneral	\$492,610			\$492,610	Amelyorasyon drenaj dlo lapli, wout, twotwa ak amelyorasyon sant komèsyal bò twotwa
Lyen / Asirans		\$150,000	2.	\$150,000	
Devlopman Dokiman òf					
Sit Preparasyon		\$40,000	2.	\$40,000	
Antretyen nan trafik	\$30,870			\$30,870	
Amenajman		\$210,718	2.	\$210,718	
Demolisyon	\$82,260			\$82,260	

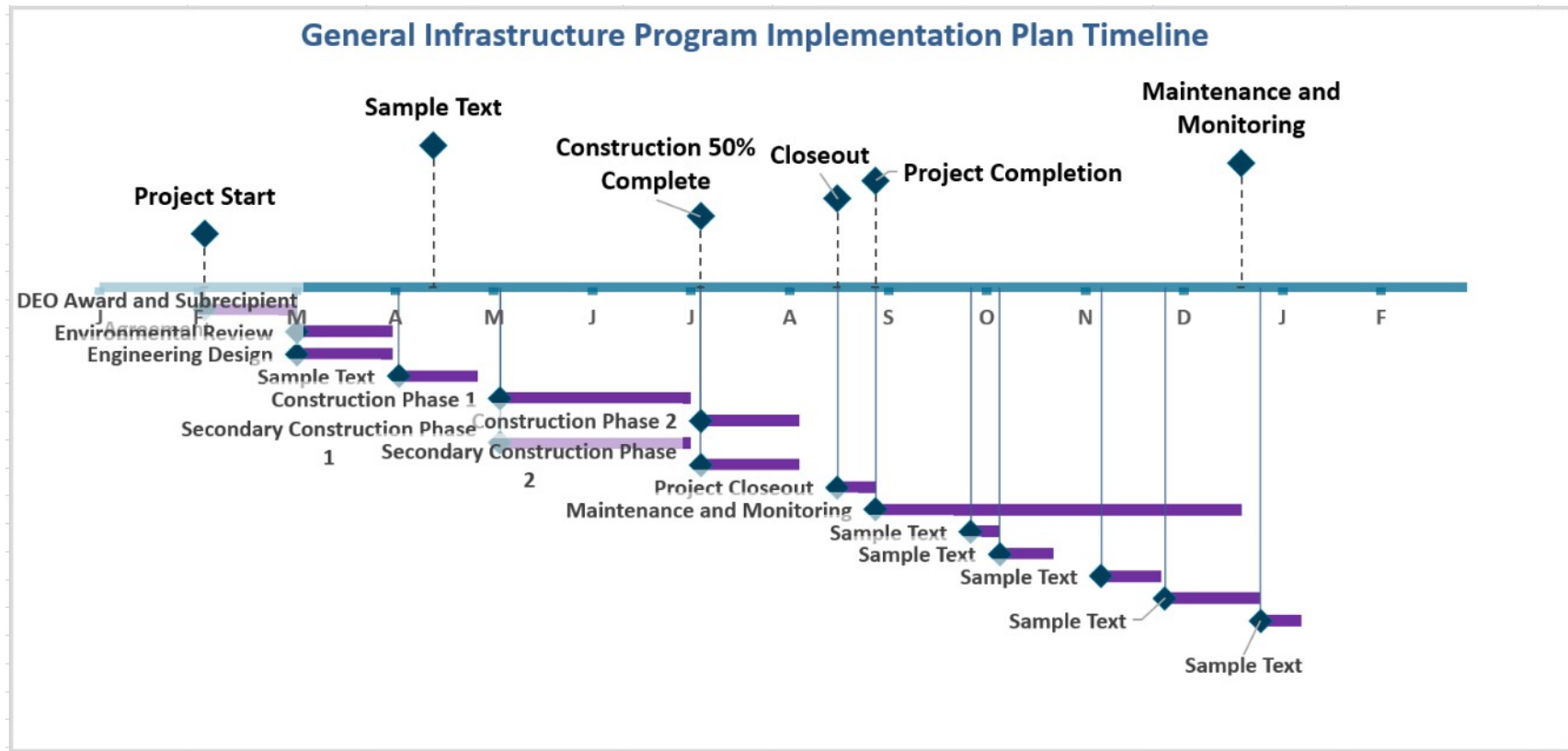
.ENFRATRIKTI JENERAL PWOGRAM DIREKTIV

Mobilizasyon					
Retire debri (egz: labou, vye wout, pyebwa)		\$40,000	2.	\$40,000	
Administrasyon					
Administrasyon Pwogram (ex: fichye administrasyon, demann rambousman yo)	\$35,000	\$21,000	2.	\$56,000	
Enspeksyon yo		\$60,000	2.	\$60,000	
Lòt					
Jeni		\$50,000	1.	\$50,000	
Total yo:	\$700,000	\$851,718		\$1,551,718	

* Tout lajan yo idantifye pou itilize nan pwojè ou a dwe konplètman divilge epi detaye pou asire presizyon bidjè e pa gen benefis yo ki doub. Montre sous ak kantite lòt lajan ki nesèsè pou konplete pwojè ki anba a, ki gen ladan fon lokal ak sibvansyon nan men lòt ajans. Nenpòt lajan antisipe oswa angaje dwe enkli tou.

Sous Lòt Finansman	Kankite
1. Mitigation City - Ajans Redevlopman Kominotè	\$50,000
2. Pre Sibvansyon pou Mitigasyon FEMA	\$ 801,718
3.	
4.	
5.	
6.	
7.	
8.	
9.	
10.	
11.	
12.	

Anèks D – Modèl Plan Enplemantasyon an



Tasks				
Start	End		Duration	Label
02/03	03/03		29	DEO Award and Subrecipient
03/03	04/03		30	Environmental Review
03/03	04/03		30	Engineering Design
04/04	05/04		25	Sample Text
05/06	07/06		60	Construction Phase 1
07/08	08/08		31	Construction Phase 2
05/06	07/06		60	Secondary Construction Phase 1
07/08	08/08		31	Secondary Construction Phase 2
08/20	09/01		12	Project Closeout
09/01	12/25		115	Maintenance and Monitoring
10/01	10/10		9	Sample Text
10/10	10/27		17	Sample Text
11/11	11/30		19	Sample Text
12/01	12/31		30	Sample Text
12/31	01/13		13	Sample Text

Milestones		
Date	Label	
2/3/2020	Project Start	
7/8/2020	Construction 50% Complete	
8/20/2020	Closeout	
9/1/2020	Project Completion	
12/25/2020	Maintenance and Monitoring	
4/15/2020	Sample Text	
<i>Insert new rows above this one</i>		

Enstriksyon pou itilize Modèl Plan Aplikasyon an

Ekri non pwojè a, non antite ofisyèl aplikan an ak non ak nimewo telefòn kontak prensipal la nan espas Antèt nan tèt modèl la. Modèl sa a ka pèsonealize pou adapte a pwojè ou a. Pa ezite edite segman yo epi ajoute nòt lè sa nesèsè.

1. Bwat ki gen tit " Delè Plan Aplikasyon Pwogram Enfratrikti Jeneral " la ap afiche yon delè vizyèl done yo ke ou antre nan nan bwat " Tasks "yo.
2. Bwat la "Tasks" yo ta dwe gen lis gwo travay yap jere yo ak livrezon pwojè yo pwopoze a epi enkli tout dire pwojè a . Antre nan dat apwoksimatif koumansman ak fen chak travay ak / oswa livrezon anba onglè yo "Start" ak "End". "Duration" anglobe kantite jou travay la ap dewoule. Excel ta dwe deja kalkile dire a ki baze sou dat kòmansman ak fen ou antre yo. Si se pa le ka, antre kantite jou kòm dire chak travay ak / oswa livrezon. Mete etikèt sou chak travay ak / oswa livrezon kòm sadwa anba seksyon "Label" la.
 - A. Nan bwat la "Tasks" la, gen 15 fant ki disponib pou delè travay pwojè a. Lè ou ajoute / chanje travay nan bwat la, chwaziranje a (chwazi valè yo anba "Start" nan "Label").
 - B. Pou egzanp sa a, tach la " Sample Text " la bezwen deplase anba "Engineering Design Task" lan. Yon fwa ou chwazi ranje a, klike sou dwa, chwazi "Cut", yon liy pwenti alantou ranje chwazi ou ta dwe parèt. Apre sa, chwazi ranje "Construction" an. Klik Dwat epi chwazi "Insert Cut Cells". Koulye a, "Sample Text" ap parèt anba "Engineering Design". Delè vizyèl ki anwo a ap refleto tou chanjman sa yo.

Swiv direktiv sa yo pou Pèsonalizasyon delè ou. Ou ka ajoute liy ki nan seksyon "Tasks" ki anba a travay ki egziste deja nan mete aksan sou ranje bwat konplè, klike sou dwa, chwazi "Insert...", yon bwat dyalòg ap parèt, chwazi "Shift cells down", chwazi "Ok". Sa a pral chanje tout bwat anba a ranjeou chwazi a desann fèy Excel la.

1. Bwat "Milestones" lan ka itilize nan lis gwo etap enpòtan pwojè a tankou kòmansman an oswa fen pwojè a. Nenpòt chanjman nan bwat sa a ka fèt lèw swiv enstriksyon ki dekri deja yo. Etikèt pou nouvo etap enpòtan ou ka bezwen yo dwe ajoute nan manyèlman. Ou ka fè sa lèw klike sou youn nan tèks etap enpòtan ki deja egziste nan delè vizyèl la. Pa egzanp, ou ka klike sou icon dyaman " Closeout" ki pi wo a. Tout lòt bwat tèks pou etap enpòtan yo ta dwe dekri pa bwat yo.

Apre sa, chwazi bwat ki pa gen yon etikèt.

Koulye a, antre nan etikèt la pou etap enpòtan sa a.

Ou ka deplase ak chanje gwozè a nan chak bwat tèks.

2. Bwat " Notes " la pèmèt ou mete lis nenpòt nòt adisyonèl sou delè pwojè a ki ka nesèsè pou DEO li.

Anèks E – Fèy Kalkil Bidjè

Enstriksyon Modèl Bidjè Pwojè Pwogram Enfrastrikti Jeneral yo

Modèl sa a ka pèsonalize pou adapte a pwopozisyon bidjè pou pwojè ou a. Ou lib pou edite segman bò gòch yo epi ajoute nòt lè sa nesèsè.

Si yon seksyon pa gen ase selil pou kategori ke ou ap travay sou li a, ou ka ajoute selil lèw seleskyone yon ranje konplè ak klik-dwa sou li. Yon bwat dyalòg ap parèt ki pèmèt ou ajoute yon ranje nan selil yo. Klike sou "Insert" ak Lè sa a, chwazi swa "Insert Above" oswa "Insert Below", tou depann de ki kote ou ta renmen mete nouvo ranje a. Nouvo ranje a ap parèt anwo oswa anba ranje ou make a.

Mete non pwojè a, non ak nimewo telefòn kontak prensipal ak non antite aplikan ofisyèl la.

1. Sou bò gòch modèl la gen yon lis gwo atik pwojè yo komin 1 a 3. Anba chak gwo pwojè yo gen rapò ak sou-gwoup yo. Ou ka edite chak zòn sa yo pou adapte plan bidjè ou pwopoze a. Pa egzanp, si ou pa gen Desen / Plan, ou ka efase ranje sa a.
2. Mete lis sous nan lòt sous finansman pwojè antisipe ak angaje nan kategori "Sources of Other Funds". Lajan sa yo se lajan ki pa CDBG-MIT. Mete antite ou te kontakte yo, menm si yon angajman finansman poko fèt. Divilge kantite lajan ou te mande a oswa espere resevwa. Si ou bezwen ajoute ranje nan seksyon sa a, swiv enstriksyon yo pou ajoute ranje ki endike anwo a.
3. Ou ka itilize kolòn Nòt bò dwat la pou elabore sou atik bidjè yo jan sa nesèsè.

Mitigasyon FL CDBG

Bidjè Pwojè Pwogram Enfrastrikti Jeneral (Modèl)

Non Pwojè a:		Non ak Nimewo Telefòn Kontak Prensipal:		Non ofisyèl antite aplikan an:	
Pwojè		Bidjè			Nòt yo
Deskripsyon	Kantite CDBG-MIT	Lòt Fon ki pa CDBG-MIT	Sous Fon yo **	Total Fon (CDBG-MIT ak Lòt)	
Konsepsyon / Planifikasyon					
Desen / Plan yo					
Sondaj yo					
Tès					
Revizyon Anviwònmantal					
Akizisyon Tè					

Pèmi					
Konstriksiyon					
Jesyon Konstriksiyon					
Kontraktè Jeneral					
Lyen / Asirans					
Devlopman Dokiman òf					
Sit Preparasyon					
Antretyen nan trafik					
Amenajman					
Demolisyon					

Mobilizasyon					
Retire debri (egz: labou, vye wout, pyebwa)					
Administrasyon					
Administrasyon Pwogram (ex: fichye administrasyon, demann rambousman yo)					
Enspeksyon yo					
Lòt					
Jeni					
Total yo:					

* Tout lajan yo idantifye pou itilize nan pwojè ou a dwe konplètman divilge epi detaye pou asire presizyon bidjè e pa gen benefis yo ki doub. Montre sous ak kantite lòt lajan ki nesèsè pou konplete pwojè ki anba a, ki gen ladan fon lokal ak sibvansyon nan men lòt ajans. Nenpòt lajan antisipe oswa angaje dwe enkli tou.

Sous Lòt Finansman	Kantite
1.	
2.	
3.	
4.	
5.	
6.	
7.	
8.	
9.	
10.	
11.	
12.	

Anèks F – Endèks Vilnerabilite Sosyal (SoVI®) Varyab yo

Lis Varyab SoVI® 2006-10 yo (n=29). Daggèrs note nouvo varyab yo added.

SoVI® 2010-14 itilize menm lis varyab yo.

VARYAB	DESKRIPSYON
QASIAN	Pousantaj Azyatik
QBLACK	Pousantaj Nwa
QSPANISH	Pousantaj Panyòl
QINDIAN	Pousantaj Ameriken natif natal
QAGEDEP	Pousantaj Popilasyon ki poko gen 5 an oswa 65 an oswa plis
QFAM†	Pousantaj timoun k ap viv nan fanmi koup marye
MEDAGE	Laj medyàn
QSSBEN	Pousantaj Kay ki Resevwa Benefis Sekirite Sosyal
QPOVTY	Pousantaj povrete
QRICH	Pousantaj Kay ki touche plis pase \$ 200,000 chak ane
PERCAP	Revni pou chak abitan
QESL	Pousantaj ki pale anglè kòm yon dezyèm lang ak konpetans anglè limite
QFEMALE	Pousantaj Fi
QFHH	Pousantaj fanm kap jere kay
QNRRES	Rezidan mezon retrèt yo pe kapita
HOSPTPC	Lopital pou chak abitan (nivo komin SÈLMAN)
QNOHLTH†	Pousantaj popilasyon san asirans sante (Nivo Komin SÈLMAN)
QED12LES	Pousantaj ki nan pi ba ke 12yèm ane edikasyon
QCVLUN	Pousantaj Chomaj Sivil
PPUNIT	Moun pou chak Inite
QRENTER	Pousantaj lokatè
MDHSEVAL	Valè lojman medyàn
MDGRENT	Lwaye brit medyàn
QMOHO	Pousantaj Kay mobil
QEXTRCT	Pousantaj Travay nan endistri èkstraksyon
QSERV	Pousantaj Travay nan endistri Sèvis
QFEMLBR	Pousantaj Patisipasyon Fi nan fòs laboral
QNOAUTO†	Pousantaj inite lojman ki pa gen machin
QUNOCCHU†	Pousantaj Inite Lojman Okipe

Anèks G –Vilnerabilite Sosyal Florida Endex Katografik (SoVI®)

